

**ÚTGÁFA 1.0
2020**

**VIÐBRAGÐSÁÆTLUN
ALMANNAVARNA**

Inflúensu eða annarra alvarlegra sjúkdóma



**Sóttvarnalæknir
Ríkislögreglustjórinn
Lögreglustjórinn á Suðurlandi
Bláskógabyggð
Grímsnes- og Grafningshreppur
Hrunamannahreppur
Skeiða- og Gnúpverjahreppur**

Efnisyfirlit

1	Inngangur	7
2	ferli	9
3	Stjórnkerfi v. Inflúensufaraldurs, úr sniðmáti svæðisáætlunar.	10
4	Verkefni sveitarstjórna Uppsveita Árnassýslu:	11
5	Skipulag einstakra verkliða	12
5.1	Vettvangsstjórn Uppsveita Árnassýslu	12
5.1.1	Vettvangsstjórn skipa:	12
5.1.2	Verkefni og verkaskipting:	13
5.2	Dreifingastöð matvæla í Uppsveitum Árnassýslu	14
5.2.1	Verkefni og verkaskipting:	14
5.2.2	Óvissustig:	14
5.2.3	Aðgerðir:	14
5.2.4	Hættustig:	14
5.2.5	Neyðarstig:	14
5.3	Dreifingastöðvar eldsneytis	16
5.3.1	Verkefni og verkaskipting:	16
5.3.2	Óvissustig:	16
5.3.3	Hættustig:	16
5.3.4	Neyðarstig:	16
5.4	Heilbrigðisstofnanir og inflúensumóttökur	17
5.4.1	Verkefni og verkaskipting:	17
5.5	Söfnunarsvæði látinna (SSL)	18
5.5.1	Verkefni og verkaskipting	18
5.5.2	Óvissustig:	18
5.5.3	Hættustig:	18
5.5.4	Neyðarstig:	18
5.6	Fjármálastofnanir og hraðbankar	20
5.6.1	Verkefni og verkaskipting	20
5.6.2	Óvissustig:	20
5.6.3	Hættustig:	20
5.6.4	Neyðarstig:	20
5.7	Kirkjur og önnur húsnæði trúfélaga	21
5.7.1	Verkefni og verkaskipting	21

5.8	Lokanir – takmarkanir á umferð.....	21
5.8.1	Verkefni og verkaskipting.....	21
5.9	Starfsemi veitu-, orku- og fjarskiptafyrirtækja.....	22
5.9.1	Verkefni og verkaskipting.....	22
5.9.2	Óvissustig:	22
5.9.3	Hættustig:.....	22
5.9.4	Neyðarstig:	22
5.10	Flugvellir	23
5.11	Sorpmál	23
5.11.1	Lykilupplýsingar:.....	23
5.11.2	Óvissustig:.....	23
5.11.3	Hættustig:	23
5.11.4	Neyðarstig:.....	23
5.12	Önnur starfsemi sveitarfélaga.....	24

LEIÐBEININGAR
FYRIR
VETTVANGSSTJÓRN OG STARFSMENN
UPPSVEITA ÁRNESSÝSLU UM
VIÐBRÖGÐ VEGNA
INFLÚENSU EÐA ANNARRA ALVARLEGRA
SJÚKDÓMA

Uppsveitum Árnessýslu 2020
Bláskógabyggð
Grímsnes- og Grafningshreppur
Hrunamannahreppur
Skeiða- og Gnúpverjahreppur

1 INNGANGUR

Áætlun þessi er gerð vegna yfirvofandi hættu á að neyðarástand skapist vegna útbreiðslu alvarlegra sjúkdóma og var upphaflega gerð vegna útbreiðslu svínaflensu á Íslandi. Ef ástand skapast í samfélaginu vegna umfangsmikilla veikinda íbúa sem og starfsmanna sem raskar verulega daglegri starfsemi þess, þurfa sveitarfélögin í Uppsveitum Árnassýslu (Bláskógabyggð, Grímsnes- og Grafningshreppur, Hrunamannahreppur og Skeiða- og Gnúpverjahreppur) að bregðast við. Margt getur farið úrskaiðis. Lykilstarfsmenn geta veikst þannig að ekki sé lengur hægt að halda úti þeirri þjónustu sem sveitarfélögin eru vön. Skerðing á þjónustu getur haft alvarlegar afleiðingar til dæmis hvað varðar sorphirðu, veitumál og fræðslumál. Komið getur til lokunar stofnana og samkomubanns ef útbreiðsla sjúkdóma verður eins mikil og verstu spár gera ráð fyrir. Dregið getur úr þjónustu einkafyrirtækja t.d. bankaþjónustu, sölu á matvælum og bensíni og öðrum nauðþurftum. Sveitarstjórnir, oddviti/sveitarstjóri og starfsmenn sveitafélagsins þurfa að bregðast hratt við, bæði við að kanna áhrif á eigin starfsemi og koma samfélaginu til hjálpar.

Hér fylgja leiðbeiningar sem eru fyrst og fremst ætlaðar vettvangsstjórn sem skipuð verður í Uppsveitum Árnassýslu komi til neyðarástands af völdum influensu eða útbreiðslu annarra alvarlegra sjúkdóma. Leiðbeiningarnar teygja þó anga sína víðar og eru einnig ætlaðar starfsfólki sveitarfélaganna í Uppsveitum Árnassýslu til að styðjast við þegar/ef neyðarástand af öðrum völdum skapast í samfélaginu.

Strax og atburður verður er áherslan á að hefta útbreiðslu smits og á björgunar- og hjálparstörf undir stjórn lögreglustjóra, en sveitarfélögin styðja við þær aðgerðir skv. skipulagi almannavarnanefndar.

Neyðaraðstoð og endurreisn samfélagsins hefst einnig strax, þótt í byrjun sé megináherslan á neyðaraðstoð. Þegar frá líður lýkur neyðaraðstoðinni og áherslan verður á endurreisnina. Endurreisnarstarfi lýkur með því að verkefni og markmið þess falla inn í daglega starfsemi.

Aðgerðarstjórn Almannavarna verður staðsett á Selfossi undir stjórn lögreglustjóra.

Starfsmenn vinna einnig eftir viðbragðsáætlun sveitarfélaganna um langtímaviðbrögð við samfélagslegum áföllum.

Allir eru hvattir til að kynna sér landsáætlun og aðrar upplýsingar sem er að finna á heimasíðunni www.influensa.is og á www.almannavarnir.is, svo og á www.landlaeknir.is.

Suðurland , 3. mars 2020

Kjartan Þorkelsson
Lögreglustjóri á Suðurlandi

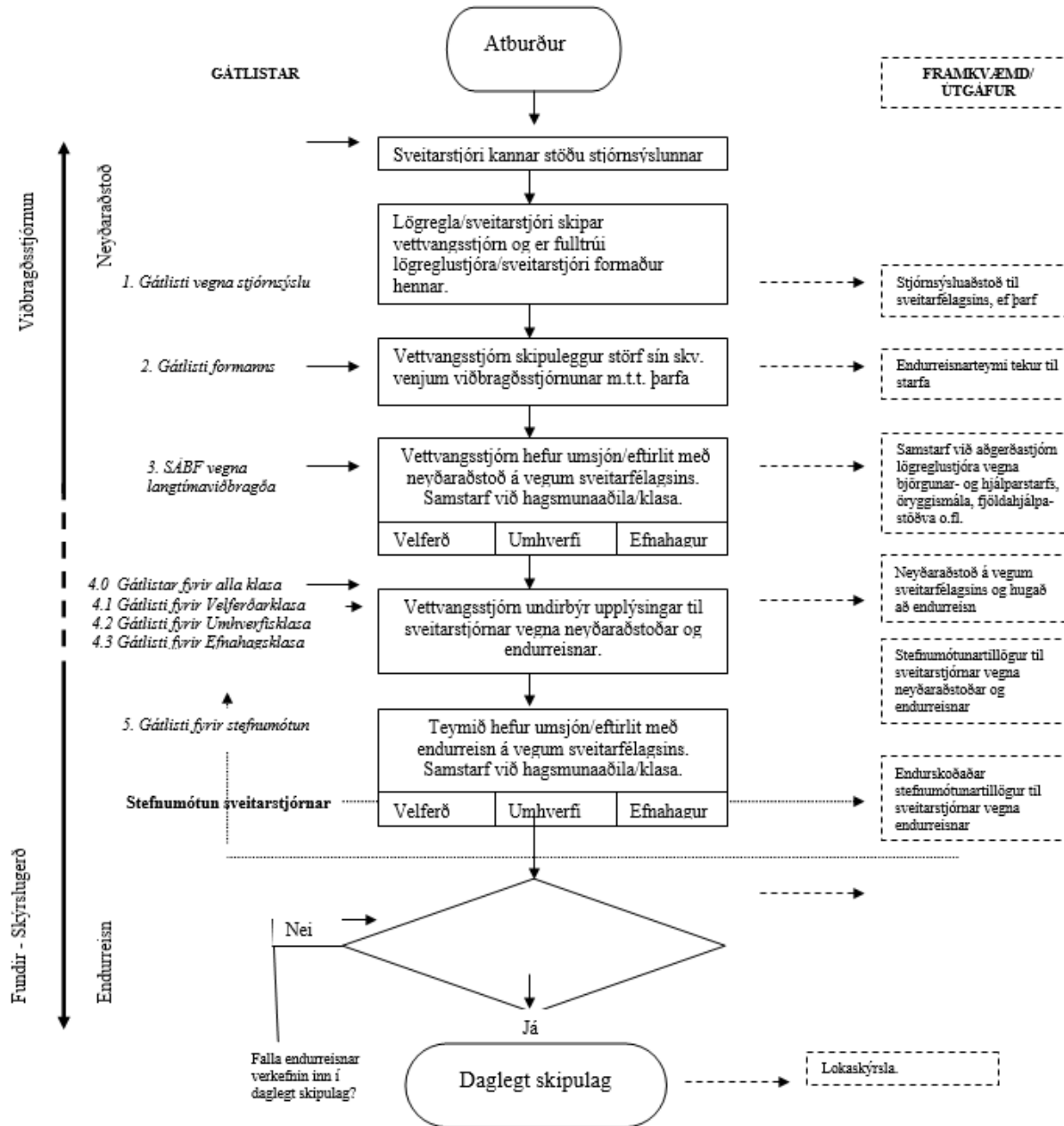
Ásta Stefánsdóttir
Sveitarstjóri Bláskógabyggð

Ingibjörg Harðardóttir
Sveitarstjóri Grímsnes- og Grafningshrepp

Jón G. Valgeirsson
Sveitarstjóri Hrunamannahrepp

Kristófer A. Tómasson
Sveitarstjóri Skeiða- og Gnúpverjarhrepp

Flæðiritið sýnir viðbragðsferli sveitarfélaganna í Uppsveitum Árnessýslu vegna samfélagsáfalls, gátlista sem eru til stuðnings og helstu framkvæmdir og útgáfur á tímabilinu.



3 STJÓRNKERFI V. INFLÚENSUFARALDURS, ÚR SNIÐMÁTI SVÆDISÁÆTLUNAR.

Samhæfingar- og stjórnstöð (SST)

Aðgerðastjórn	
Sóttvarnalæknir umdæmis eða svæðis	Lögreglustjóri
Fulltrúar: Almannavarnanefnda, Slysavarnafélagsins Landsbjargar, Rauða krossi Íslands og annarra þeirra aðila er hlutverk hafa samkvæmt viðbragðsáætlun og ákveðið er að sitji í AST.	

Vettvangsstjórn				
Fulltrúi RKÍ	Læknir	Oddviti / sveitarstjóri	Fulltrúi björgunar-sveita í Uppsveitum	Fulltrúi lögreglu Vettvangsstjóri.

4 VERKEFNI SVEITARSTJÓRNA UPPSVEITA ÁRNESSÝSLU:

Óvissustig

1. Gerð viðbúnaðaráætlunar vegna innri starfsemi sveitarfélagsins. Gátlista er að finna á www.almannavarnir.is Órofinn rekstur vegna heimsfaraldurs influensu.
2. Sveitarstjóri upplýsir starfsmenn innan sinna vébanda um breytt háskastig og miðlar upplýsingum.
3. Oddviti Bláskógabyggðar tekur sæti í vettvangsstjórn í umdæminu
4. Oddviti Bláskógabyggðar kallar eftir samstarfi við Samband íslenskra sveitarfélaga ef á þarf að halda.

Hættustig

1. Sveitarstjóri upplýsir starfsmenn innan sinna vébanda um breytt háskastig og miðlar upplýsingum.
2. Framkvæma þau verkefni sem sveitarstjórn er falin af vettvangsstjórn og veita vettvangsstjórn stuðning
3. Kalla eftir samstarfi við Samband íslenskra sveitarfélaga

Neyðarstig

1. Sveitarstjóri upplýsir starfsmenn innan sinna vébanda um breytt háskastig og miðlar upplýsingum.
2. Framkvæma þau verkefni sem sveitarstjórn eru falin af vettvangsstjórn og veita vettvangsstjórn stuðning (Sorphirða, skólar, félagsleg heimaþjónusta og önnur velferðarþjónusta o.s.frv.)
3. Kalla eftir samstarfi við Samband íslenskra sveitarfélaga

5.1 Vettvangsstjórn Uppsveita Árnessýslu

Starfsemi: Stjórn aðgerða í Uppsveitum Árnessýslu skapist almannavarnarástand v. influensu

Staðsetning: Skrifstofur Bláskógabyggðar
Aratungu, Reykholti, 806 Selfoss
Sími: 480-3000

Til vara: Skrifstofa Hrunamannahrepps
Akurgerði 4, 845 Flúðir
Sími: 480-6600

Stjórnandi: Fulltrúi lögreglu / oddviti Bláskógabyggðar (oddviti Hrunamannahrepps til vara)

5.1.1 Vettvangsstjórn skipa:

- Vettvangsstjóri, fulltrúi lögreglustjóra
- Oddviti Bláskógabyggðar
til vara oddviti Hrunamannahrepps
- Heilsugæslulæknir Laugarási
- Fulltrúi Björgunarsveita
- Fulltrúi RKÍ í Uppsveitum Árnessýslu.

Starfslið vettvangsstjórnar skal sinna:

- Símsvörun
- Skráningu, ritvinnslu og meðferð upplýsinga
- Fjarskiptum (skrifstofa Bláskógabyggðar):

Sveitarstjóri

Sviðsstjóri stjórnslusviðs

Fulltrúi á skrifstofu

Launafulltrúi

Til vara (skrifstofa Hrunamannahrepps):

Sveitarstjóri

Skrifstofustjóri

Fulltrúi á skrifstofu

Launafulltrúi

5.1.2 Verkefni og verkaskipting:

- Uppsetning og rekstur vettvangsstjórnstöðvar
- Annast stjórn og samhæfingu á þeim starfssvæðum sem sett eru upp á vettvangi og gerð er grein fyrir hér á eftir.
- Samskipti við aðgerðastjórn AST
- Samskipti við lækni aðgerðastjórnar
- Tengiliður við starfsfólk heilbrigðisstofnana innan sveitarfélags, starfsfólk trúfélaga í sveitarfélagi, hjálparlið Rauða krossins í sveitarfélagi, björgunarsveitir
- Tengiliður við starfsmenn sveitarfélags, starfsmenn samstarfsverkefna sveitarfélaganna og byggðasamlaga, veitustofnanir
- Tengiliður við Vegagerð, samgöngutæki og aðra lykilviðbragðsaðila sem ekki heyra undir lögreglustjóra eða heilbrigðisþjónustu
- Vinna samkvæmt verkþáttaskipiritinu fyrir vettvangsstjórn.
- Sér um alla upplýsingagjöf til íbúa sveitarfélagsins og samhæfir hana.

Kortatákn:



5.2 Dreifingastöð matvæla í Uppsveitum Árnassýslu

Starfsemi:	Miðstöð matvæladreifingar til íbúa Uppsveita Árnassýslu
Staðsetning:	Bláskógabyggð: Aratunga, Reykholti Samkaup Strax, Laugarvatni
	Grímsnes- og Grafningshreppur: Félagsheimilið Borg
	Hrunamannahreppur: Samkaup Strax, Flúðum
	Skeiða- og Gnúpverjahreppur: Félagsheimili Brautarholti Félagsheimili Árnesi

Verkpáttastjóri: Starfsmaður Umhverfis- og tæknisviðs Uppsveita bs. (UTU bs.)

Aðrir stjórnendur: Verslunarstjórar og umsjónarmenn félagsheimila.

5.2.1 Verkefni og verkaskipting:

- Rekstur matvæladreifingar
- Annast stjórn og samhæfingu á dreifingu matvæla í Uppsveitum Árnassýslu
- Samskipti við vettvangsstjórn í Uppsveitum Árnassýslu (vettvangsstjórn VST)
- Skrá og tryggja varðveislu upplýsinga
- Vinna samkvæmt verkpáttaskipiritinu

Við eftirfarandi stigskiptingu skal fylgja viðeigandi aðgerðalýsingu.

5.2.2 Óvissustig:

Öllum lykilstarfsmönnum og tengiliðum kynnt viðbragðsáætlun vegna matvæladreifingar í sveitarfélaginu.

5.2.3 Aðgerðir:

Ástandið er metið reglulega miðað við þær upplýsingar sem liggja fyrir hjá sóttvarnalækni og lögreglustjóra.

5.2.4 Hættustig:

Raskist rekstur verslana og þá sérstaklega matvöruverslana vegna veikinda starfsmanna, eða líkur taldar á því að til þess geti komið þarf að grípa til aðgerða til að tryggja afgreiðslu nauðsynja til íbúa.

Aðgerðir:

Stjórnendur fylgjast grannt með því hvernig matvæladreifingu til verslunarinnar er háttað og tryggja að fyrir hendi séu birgjar helstu nauðsynjavara innan sóttvarnarumdæmis. Fylgjast með að verslunarrekstur sé í lagi og ennfremur að skipuleggja heimsendingu matvæla og annarra nauðsynja til þeirra sem ekki munu komast í verslun vegna veikinda.

Ástandið metið reglulega í samráði við vettvangsstjórn

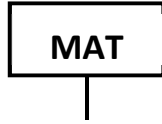
5.2.5 Neyðarstig:

Skert þjónusta matvöruverslana vegna veikinda starfsmanna og hugsanleg lokun sóttvarnarumdæmis

Aðgerðir:

Vettvangsstjórn er haldið upplýstri um ástand mála og aðgerðir svo hægt sé að miðla upplýsingum áfram til íbúa og fyrirtækja með dreifibréfi, eða í gegnum almannavarnir. Fylgjast með að flæði matvæla frá birgjum til verslunarinnar sé í lagi og grípa til aðgerða sé svo ekki. Tryggja að afgreiðsla geti gengið greiðlega fyrir sig auk þess sem kallaðir verða til aðilar sem sinnt geta heimsendingu matvæla og annarra nauðsynja.

Kortatákn:



5.3 Dreifingastöðvar eldsneytis

Starfsemi: Dreifing eldsneytis (N1, Olís)

Staðsetning: Bláskógabyggð: N1 Reykholti
N1 Laugarvatni
Grímsnes- og Grafningshreppur Olís Borg
Hrunamannahreppur N1 Flúðum
Skeiða- og Gnúpverjahreppur N1 Árnosi

Verkpáttastjóri: Starfsmaður UTU bs.

Aðrir stjórnendur: N.N. (fulltrúi björgunarsveita)
Verslunarstjórnar á sölustöðum eldsneytis.

5.3.1 Verkefni og verkaskipting:

- Rekstur eldsneytisdreifingar
- Annast stjórn og samhæfingu á dreifingu eldsneytis í Uppsveitum Árnessýslu
- Samskipti við aðgerðastjórn AST og vettvangsstjórn VST
- Tryggja varðveislu upplýsinga
- Vinna samkvæmt verkpáttaskipiritinu

Við eftirfarandi stigskiptingu skal fylgja viðeigandi aðgerðalýsingu.

5.3.2 Óvissustig:

Öllum lykilstarfsmönnum og tengiliðum kynnt viðbragðsáætlun vegna dreifingar eldsneytis í sveitarfélaginu.

Aðgerðir:

Ástandið er metið reglulega í samstarfi við bensínstöðvar og dreifingarfyrtæki þeirra.

5.3.3 Hættustig:

Raskist dreifing eldsneytis vegna veikinda starfsmanna, eða líkur taldar á því að til þess komi.

Aðgerðir:

Grípa verður til aðgerða til að tryggja að eldsneytisskortur verði ekki að vandamáli hjá íbúum og fyrirtækjum. Ástandið metið reglulega

5.3.4 Neyðarstig:

Lokun sóttvarnarumdæmis og afgreiðsla eldsneytis vegna veikinda starfsmanna þjónustufyrirtækja

Aðgerðir:
Hafa samband við þjónustuaðila vegna eldsneytisdreifingar innan svæðis. Ákveða fyrirkomulag skömmtunar ef nauðsynleg reynist.

Upplýsingar um skömmtun og skertan afgreiðslutíma sendar til íbúa og fyrirtækja í samráði við vettvangsstjórn. "Bakhjarlar" kallaðir til vinnu.

Kortatákn:



5.4 Heilbrigðisstofnanir og inflúensumóttökur

Starfsemi: Heilsugæslustöðin í Laugarási

Staðsetning: Laugarás, 806 Selfoss

Sími: 432-2770

Verkpáttastjóri: Heilsugæslulæknir

Aðrir stjórnendur: Hjúkrunarforstjóri

5.4.1 Verkefni og verkaskipting:

- Rekstur heilsugæslustöðvar og þjónusta við sjúklinga í Uppsveitum Árnessýslu
- Annast stjórn og samhæfingu á heilbrigðisþjónustu í Uppsveitum Árnessýslu
- Samskipti við aðgerðastjórn AST og vettvangsstjórn VST
- Tryggja varðveislu upplýsinga
- Vinna samkvæmt verkpáttaskipuritinu

Kortatákn:

5.5 Söfnunarsvæði látinna (SSL)

Starfsemi: Varðveisla látinna einstaklinga.

Staðsetning: Ekkert líkhús á svæðinu.

Úrlausn verði fundin í samvinnu við VST, AST og heilbrigðisyfirvöld á svæðinu.

Verkpáttastjóri: Starfsmaður skóla- og velferðarþjónustu Árnesþings bs. Gæslustjóri frá lögreglunni

Aðrir stjórnendur: Prestar, starfsmenn kirkjunnar

5.5.1 Verkefni og verkaskipting

- Uppsetning svæðisins og gæsla þess Lögreglan
- Bera kennsl á látna Kennslanefnd
- Skráning og skýrslugerð Lögreglan / Kennslanefnd
- Tryggja vinnuáðstöðu fyrir lækna Lögreglan
- Útgáfa dánarvottorða Héraðslæknir

Við eftirfarandi stigskiptingu skal fylgja viðeigandi aðgerðalýsingu.

5.5.2 Óvissustig:

Öllum lykilstarfsmönnum og tengiliðum kynnt viðbragðsáætlun vegna söfnunarsvæða látinna í sveitararfélaginu.

Aðgerðir:

Ástandið er metið reglulega í samstarfi við sveitarstjóra/oddvita sem er tengiliður við almannavarnanefnd.

5.5.3 Hættustig:

Kanna aðstæður til geymslu látinna og meta þörf á viðbótar geymslurými.

Aðgerðir:

Tryggja að frystigámur sé til aðgengilegur sé þörf á honum. Ákveða staðsetningu frystigáms og tengingar við rafmagn. Sjá til þess að allir sem að verkþættinum standa séu klárir á sínu verksviði.

5.5.4 Neyðarstig:

Fjöldi látinna er umfram það sem eðlilegt getur talist. Ekki er hægt að greftra látna vegna veikinda starfsmanna og aðstandenda.

Aðgerðir:

Ástand metið í samráði við Vettvangstjórn. Frystigámur fluttur á sinn stað og tengdur. Lögregla / björgunarsveitir sér um vöktun við geymslusvæði látinna. Vettvangsstjórn gert viðvart um ástand mála sem síðan kemur upplýsingum til íbúa og fyrirtækja með dreifibréfi eða í gegnum Almannavarnir

Kortatákn



5.6 Fjármálastofnanir og hraðbankar

Starfsemi: Fjármálastarfsemi og útvegum lausafjár.
Staðsetning: Landsbanki, Brautarhóli, Reykholti (útibú)

Hraðbankar: Samkaup Strax Laugarvatni,
Samkaup Strax Flúðum,
Geysir shop

Verkpáttastjóri: Starfsmenn Stjórnsýslusviðs Bláskógabyggðar

Aðrir stjórnendur: Útibússtjórar fjármálastofnana

5.6.1 Verkefni og verkaskipting

- Sjá til þess að nauðsynleg bankaviðskipti geti farið fram og að flæði fjármuna sé tryggt.
- Tryggja nauðsynlegt magn peninga í hraðbanka.
- Samskipti við aðgerðastjórn AST og vettvangsstjórn VST
- Vinna samkvæmt verkpáttaskipiritinu

Við eftirfarandi stigskiptingu skal fylgja viðeigandi aðgerðalýsingu:

5.6.2 Óvissustig:

Öllum lykilstarfsmönnum og tengiliðum kynnt viðbragðsáætlun sveitarfélaganna vegna fjármálastofnana og hraðbanka í sveitarfélögunum.

Aðgerðir:

Ástandið er metið reglulega í samstarfi við sveitarstjóra sem er tengiliður við almannavarnanefnd. Kalla eftir viðbragðsáætlunum viðkomandi fyrirtækis.

5.6.3 Hættustig:

Meta aðstæður með tengiliðum banka.

Aðgerðir:

Tryggja aðgengi almennings að fjármunum í gegnum hraðbanka.

5.6.4 Neyðarstig:

Ekki reynist mögulegt að halda úti eðlilegum opnunartíma vegna veikinda starfsmanna.

Aðgerðir:

Ástand metið og tilkynningar sendar íbúum og fyrirtækjum í samráði við Vettvangsstjórn. Séð til þess að peningar séu ávallt aðgengilegir í hraðbanka.

5.7 Kirkjur og önnur húsnæði trúfélaga

Starfsemi: Kirkjur og safnaðarheimili

Staðsetning: Bláskógabyggð	Skálholt
	Miðdalskirkja
Grímsnes- og Grafningshreppur	Stóra-Borg
	Úlfjótavatnskirkja
Hrunamannahreppur	Hruni
	Hrepphólakirkja
Skeiða- og Gnúpverjahreppur	Stóra-Núpskirkja
	Ólafsvallakirkja

Verkpáttastjóri: Vígslubiskupinn í Skálholti

Aðrir stjórnendur: Sóknarprestar

5.7.1 Verkefni og verkaskipting

- Sjá um að nauðsynleg sálgæsla sé veitt þeim sem á þurfa að halda.
- Samskipti við aðgerðastjórn AST og vettvangsstjórn VST
- Vinna samkvæmt verkpáttaskipiritinu

5.8 Lokanir – takmarkanir á umferð

Starfsemi: Lokun og lokunarpóstar á vegum (sjá Landsáætlun)

Staðsetning: Eftir ákvörðun

Verkpáttastjóri: Lögreglan í samvinnu við Vegagerðina o.fl.
Starfsmenn UTU bs.

5.8.1 Verkefni og verkaskipting

- Mat og stöðutaka á aðstæðum
- Lokanir framkvæmdar í samráði við lögreglu og björgunarsveitir.
- Samskipti við lögreglu, björgunarsveitir og Vegagerðina
- Vöktun á lokuðum svæðum

5.9 Starfsemi veitu-, orku- og fjarskiptafyrirtækja

Starfsemi: Starfsemi veitna ásamt tengslum við framleiðendur og dreifingaraðila.

Staðsetning: Skrifstofa Hrunamannahrepps

Verkpáttastjóri: Veitustjóri Hrunamannahrepps

Aðrir stjórnendur: Starfsmenn þjónustumiðstöðva og veitna í sveitarfélögunum.
Lögreglan í samvinnu við Vegagerðina o.fl.

5.9.1 Verkefni og verkaskipting

- Mat og stöðutaka á aðstæðum
- Starfsemi tryggð verði um veikindi lykilstarfsmanna að ræða
- Samskipti við lögreglu, björgunarsveitir og Vegagerðina
- Vöktun

Við eftirfarandi stigskiptingu skal fylgja viðeigandi aðgerðalýsingu.

5.9.2 Óvissustig:

Öllum lykilstarfsmönnum og tengiliðum kynnt viðbragðsáætlun vegna vatns- og fráveitu í sveitarfélögunum.

Aðgerðir:

Ástandið er metið reglulega í samstarfi við vettvangsstjórn.

5.9.3 Hættustig:

Þegar hættu er á að starfsmannahald vatns- og fráveitunnar raskist vegna veikinda.

Aðgerðir:

Staðgenglum (píparar, tæknimenn og rafvirki) áhaldahúss gert viðvart um viðbúnaðarstig og þeir settir í viðbragðsstöðu komi til bilana aðveitukerfi vatnsveitu eða fráveitukerfi sveitarfélaganna.

Könnun á birgðastöðu á viðhaldsefni og nægjanlegar birgðir tryggðar.

5.9.4 Neyðarstig:

Lokun sóttvarnarumdæmis og skert starfsmannahald vegna veikinda. Tæknimenn úr Reykjavík komast ekki á staðinn.

Aðgerðir:

Tæknimönnum og staðgenglum innan umdæmis gert viðvart og þjónusta við tölvukerfi tryggð.

5.10 Flugvellir

Einn flugvöllur er í Uppsveitum Árnessýslu og hann er staðsettur á Flúðum.

5.11 Sorpmál

Starfsemi: Úrgangssöfnun, sorpgámar og sorpförgun

Staðsetning: Skrifstofa Bláskógabyggðar, Reykholti.

Verkpáttastjóri: Sviðsstjóri framkvæmda- og veitusviðs

Aðrir stjórnendur: Forstöðumenn þjónustumiðstöðva sveitarfélaganna.

Þjónustuaðilar: Terra hf. 535-2500

Íslenska gámafélagið 577-5757

Sorpstöð Suðurlands 480-8200

5.11.1 Lykilupplýsingar:

Terra sér um sorphirðu í Bláskógabyggð og Grímsnes- og Grafningshreppi.

Íslenska gámafélagið sér um sorphirðu í Skeiða- og Gnúpverjahreppi og Hrunamannahreppi.

Við eftirfarandi stigskiptingu skal fylgja viðeigandi aðgerðalýsingu.

5.11.2 Óvissustig:

Öllum lykilstarfsmönnum og tengiliðum kynnt viðbragðsáætlun vegna sorphirðu í sveitarfélögunum.

Aðgerðir:

Ástandið er metið reglulega í samstarfi við sorphirðufyrirtæki.

5.11.3 Hættustig:

Raskist sorphirða vegna veikinda starfsmanna, eða líkur taldar á því að til þess komi verður að grípa til frekari flokkunar á úrgangi til að lágmarka úrgang frá heimilum.

Aðgerðir:

Upplýsingar um flokkun eru sendar inn á hvert heimili og fyrirtæki í bæjarfélaginu. Ástandið metið reglulega og gámar settir upp ef þurfa þykir.

5.11.4 Neyðarstig:

Lokun sóttvarnarumdæmis og skert sorphirða vegna veikinda starfsmanna þjónustufyrirtækis.

Aðgerðir:

Kvaðir um flokkun settar á íbúa og fyrirtæki með dreifibréfi, eða í gegnum almannavarnir

Sorp geymt í lokuðum gámum á athafnasvæðum þjónustuaðila eða sveitarfélaganna.

5.12 Önnur starfsemi sveitarfélaga

Í áætlun þessari er fjallað um ýmsa þætti í starfsemi sveitarfélaganna og stofnana sem undir þau heyra, svo og um starfsemi annarra opinberra aðila og einkafyrirtækja, sem nauðsynleg er til að halda uppi grunnþjónustu komi til neyðarástands vegna inflúensu eða annarra alvarlegra sjúkdóma.

Hvað varðar aðra þætti í starfsemi sveitarfélaganna er vísað til viðbraðgsáætlana vegna samfélagsáfalla, sem sveitarfélögin hafa samþykkt hvert um sig, þar sem starfsemi þeirra er skipt í þrjá klasa, velferðarklasa, efnahagsklasa og umhverfisklasa, sem starfa undir stjórn endurreisnar-teymis.