



SASS  
SAMTÖK  
SUNNLESKRA  
SVEITARFÉLAGA



SVÆÐISSKIPULAG SUÐURHÁLENDIS  
2022-2042

Greinargerð **DRÖG**

30.09.2022



## SKÝRSLA – UPPLÝSINGABLAÐ

### SKJALALYKILL

7852-002-GRG-002-V0-

### SKÝRSLUNÚMÉR / SÍÐUFJÖLDI

XX

### VERKEFNISSTJÓRI / FULLTRÚI VERKKAUPA

Bjarni Guðmundsson

### VERKEFNISSTJÓRI EFLA

Gísli Gíslason

### LYKILORD

Svæðisskipulag, Suðurland, innviðir, auðlindir, loftslag, samvinna, hálendi, mannvirki, uppbygging, samfélag, umhverfi, efnahagur, atvinna, byggðapróun, umhverfismat

### STAÐA SKÝRSLU

- Drög  
 Drög til yfirlstrar  
 Lokið

### DREIFING

- Opin  
 Dreifing með leyfi verkkaupa  
 Trúnaðarmál

### TITILL SKÝRSLU

Svæðisskipulag Suðurland – Greinargerð

### VERKHEITI

Svæðisskipulag Suðurland

### VERKKAUPI

Samband sunnlenskra sveitarfélaga

### HÖFUNDUR

Gísli Gíslason, Hrafnhildur Brynjólfsdóttir, Sigmar Metúsalemsson, Ingibjörg Sveinsdóttir, Ragnhildur Gunnarsdóttir.

### ÚTDRÁTTUR

Hér er útdrátturinn.



**ÚTGÁFUSAGA**

NR.	HÖFUNDUR	DAGS.	RÝNT	DAGS.	SAMÞYKKT	DAGS.
01	Höfundur útgáfu	29.12.16	Nafn rýnis	30.12.16	Nafn samþykktaraðlila	31.12.16
	Lýsing					
02	Höfundur útgáfu	29.12.16	Nafn rýnis	30.12.16	Nafn samþykktaraðlila	31.12.16
	Lýsing					
03	Höfundur útgáfu	29.12.16	Nafn rýnis	30.12.16	Nafn samþykktaraðlila	31.12.16
	Lýsing					
04	Höfundur útgáfu	29.12.16	Nafn rýnis	30.12.16	Nafn samþykktaraðlila	31.12.16
	Lýsing					

**Svæðisskipulag Suðurrhálendis**

Skipulagslýsing var auglýst frá: \_\_\_\_\_ með  
athugasemdafresti til: \_\_\_\_\_

Svæðisskipulagstillagan var kynnt frá: \_\_\_\_\_ með  
athugasemdafresti til: \_\_\_\_\_

Svæðisskipulagstillagan var auglýst frá: \_\_\_\_\_ með  
athugasemdafresti til: \_\_\_\_\_

Svæðisskipulagið var auglýst samkvæmt 24. gr. skipulagslaga nr.  
123/2010, með síðari breytingum.

Svæðisskipulagið var samþykkt af svæðisskipulagsnefnd  
\_\_\_\_\_  
\_\_\_\_\_  
\_\_\_\_\_  
\_\_\_\_\_

Svæðisskipulagið var samþykkt af eftirtöldum sveitarfélögum:

F.h. Grímsnes- og Grafningshrepps  
\_\_\_\_\_

F.h. Bláskógabyggðar  
\_\_\_\_\_

F.h. Hrunamannahrepps  
\_\_\_\_\_

F.h. Skeiða- og Gnúpverjahrepps  
\_\_\_\_\_

F.h. Ásahrepps  
\_\_\_\_\_

F.h. Rangárfings ytra

---

Svæðisskipulagið var staðfest af Skipulagsstofnun \_\_\_\_\_

F.h. Rangárfings eystra

---

---

---

F.h. Mýrdalshrepps

---

F.h. Skaftárhrepps

---

## Svæðisskipulag Suðurlandis

Sutt samantekt um hvað svæðisskipulag Suðurlandis er, tilgangurinn með skipulaginu, og markmið, og að því verði fylgt eftir af sveitarfélögunum og í öðrum áætlunum SASS.



## EFNISYFIRLIT

1	INNGANGUR	11	5.5	Beitar- og veiðinytjar GG	73
1.1	Skipulagssvæðið	12	6	AÐGERÐIR FYRIR LOFTSLAGIÐ	75
1.1.1	Þjóðlendur	12	6.1	Loftslagsmál	76
1.2	Svæðisskipulagsnefnd	12	6.2	Landgræðsla, skógrækt og endurheimt vistgerða	79
1.3	Aðdragandi svæðisskipulagsins	15	6.3	Hringrásarhagkerfið – í vinnslu	81
1.4	Tilgangur og markmið	15	7	VINNUM VEL SAMAN	82
1.5	Kortagrunnar og skipulagsgögn	15	7.1	Framfylgd svæðisskipulagsins	83
1.6	Uppbygging svæðisskipulagsins	16	7.2	Samvinna	84
2	FRAMTÍÐARSÝN	17	7.3	Áhrif á landskipulagsstefnu	84
3	STERKIR INNVIÐIR	18	7.4	Áhrif á aðalskipulag	84
3.1	Samgöngur GG	19	8	SAMANTEKT UMHVERFISMATSSKÝRSLU	86
3.1.1	Stofnvegir á hálendi	19	9	SKIPULAGSFERLIÐ	87
3.1.2	Landsvegir	21	9.1	Skipulagslýsing	87
3.2	Þjónustustaðir HB	23	9.2	Samráð og kynning	87
3.3	Dreifikerfi raforku og fjarskipti HB	31	9.3	Kynning svæðisskipulags	87
4	UMHYGGJA FYRIR AUÐLINDUM	33	9.4	Auglýsing svæðisskipulags	88
4.1	Landslag og verndarheildir GG	34	10	HEIMILDIR	92
4.2	Vernduð svæði HB	45			
4.3	Grunnvatn GG	51			
4.4	Auðlindir ferðaþjónustunnar GG (í vinnslu)	54			
4.5	Kyrrlát svæði HB	57			
4.6	Orka GG	58			
5	ÁBYRG NÝTING AUÐLINDA	59			
5.1	Mannvirkjasvæði GG	60			
5.2	Ferðaþjónusta HB	63			
5.2.1	Ferðaleiðir	65			
5.3	Orkuvinnsla GG	68			
5.4	Nýting grunnvatns GG (Breytt frá útsendum gögnum)	71			

## MYNDASKRÁ

<b>MYND 1.</b> Skipulagssvæðið nær yfir hálendissvæði 9 sveitarfélaga. Skipulagssvæðið fylgir þjóðlendumörkum til suðurs. _____	12
<b>MYND 2.</b> Flokkun vega á hálendinu. Rautt eru megin stofnvegir, grænt aðrir stofnvegir og blátt landsvegir. Vegir eru sýndir þar sem þeir eru í dag og getur lega þeirra breyst við nánari útfærslu (hönnun). _____	22
<b>MYND 3.</b> Flokkun þjónustustaða ferðamanna í svæðisskipulaginu. _	25
<b>MYND 4.</b> Verndarheildir og mannvirkjasvæði. _____	36
<b>MYND 5.</b> Landslagsheildir og flokkun þeirra. _____	38
<b>MYND 6.</b> Landslagsheildir og flokkun þeirra út frá verndargildi jarðminja _____	39
<b>MYND 7.</b> Verndargildiseinkunnir vistgerða fyrir landslagssvæðin. _	40
<b>MYND 8.</b> Verndargildiseinkunnir vistgerða fyrir landslagssvæðin. _	41
<b>MYND 9.</b> Verndargildiseinkunnir fyrir breytileika í hæð landslagssvæðanna. _____	42
<b>MYND 10.</b> Mat á verndargildi landslagssvæða (skýringar verða lagaðar) _____	43
<b>MYND 11.</b> Verndarheildir og mannvirkjasvæði. _____	44
<b>MYND 12.</b> Vernduð svæði. _____	46
<b>MYND 13.</b> T.v. víðerni skv. Skilgreiningu Eflu (EFLA, 2021). Til hægri víðerni skv. kortlagningu Rannsóknarseturs Háskóla Ísland á Höfn (David C. Ostman og Þorvarður Árnason, 2020). _____	49
<b>MYND 14.</b> Svæði sem njóta sérstakrar verndar skv. 61. gr. Náttúruverndarlaga. _____	50
<b>MYND 15.</b> Grunnvatn _____	52
<b>MYND 16.</b> Mat á gildi lands fyrir ferðaþjónustu _____	56
<b>MYND 17.</b> Dæmi um afmörkun svæða sem eru kyrrlát yfir sumartímann. Kortið er til skýringar og er ekki bindandi _	57
<b>MYND 18.</b> Virkjanir, vindrafstöðvar, miðlunarlón og veitur ásamt háspennulínunum. Einnig eru sýnd svæði úr rammaáætlun. 58	

<b>MYND 19.</b> Mannvirkjasvæði og verndarheildir. _____	62
<b>MYND 20.</b> Hagsmunaárekstrar orkuvinnslu og verndarsvæða. _____	70
<b>MYND 21.</b> Sveitarfélagaskipting _____	74
<b>MYND 22.</b> Helstu landgræðslusvæði ... .. sjá land.is _____	80

## TÖFLUSKRÁ

<b>TAFLA 1.</b> Flokkun landslags samkvæmt verkefninu <i>Flokkun landslags á Íslandi</i> . _____	38
<b>TAFLA 2.</b> Skerðingarhrif mannvirkja (David C. Ostman og Þorvarður Árnason, 2020). _____	48
<b>TAFLA 3.</b> Tillaga að hámarks skerðingu víðerna eftir tegund mannvirkja (EFLA, 2022). _____	48
<b>TAFLA 4.</b> Verndarheildir og mannvirkjasvæði. _____	61
<b>TAFLA 5.</b> Verndarheildir og mannvirkjasvæði _____	61
<b>TAFLA 6.</b> Þjónustusvæði ferðamanna. Breytingar frá landsskipulagsstefnu ? //í vinnslu _____	89

## 1 INNGANGUR

Hér er sett fram tillaga að svæðisskipulagi fyrir suðrhálendið. Svæðisskipulagið er unnið á grundvelli skipulagslaga nr. 123/2010. Skipulagið er stefnumörkun 11 sveitarfélaga á suðurlandi fyrir þjóðlendur á hálendinu innan þeirra sveitarfélagamarka. Svæðisskipulagsnefnd hefur umsjón með vinnslu, kynningu og afgreiðslu svæðisskipulagsins undir yfirstjórn sveitarfélaganna. Svæðisskipulagið er háð samþykki allra hluteigandi sveitarstjórna og staðfestingu Skipulagsstofnunar. EFLA hefur unnið að svæðisskipulaginu í umboði svæðisskipulagsnefndar.

Tillagan, forsendur hennar og umhverfismat er nú sett fram til kynningar fyrir almenning í samræmi við 2. mgr. 23. gr. skipulagslaga.

### *Hvað er svæðisskipulag?*

*Svæðisskipulag er skipulagsáætlun tveggja eða fleiri sveitarfélaga þar sem sett er fram sameiginleg stefna um byggðaðróun og þá þætti landnotkunar sem talin er þörf á að samræma vegna sameiginlegra hagsmuna hlutaðeigandi sveitarfélaga.*

*Staðbundnar ákvarðanir um landnotkun skulu eingöngu teknar í svæðisskipulagi að því marki sem nauðsyn þykir til að tryggja sameiginlega hagsmuni hlutaðeigandi sveitarfélaga, til að útfæra landsskipulagsstefnu á hlutaðeigandi svæði eða vegna nauðsynlegrar samræmingar landnotkunar í fleiri en einu sveitarfélagi.*

*Svæðisskipulag skal taka til svæðis sem myndar heild í landfræðilegu, hagrænu og félagslegu tilliti og getur þannig tekið til heilla landshluta eða annarra stærri heilda. Við gerð svæðisskipulags skal byggt á markmiðum skipulagslaga þessara og landsskipulagsstefnu.*

*Stefnumörkun svæðisskipulags skal taka til a.m.k. tólf ára tímabils.*

*Svæðisskipulag skal sett fram í skipulagsgreinargerð. Þar skal koma fram rökstudd stefna sveitarfélaganna varðandi byggðaðróun ásamt umhverfismati svæðisskipulagsins. Að því marki sem tilefni er til að marka stefnu um staðbundnar ákvarðanir í svæðisskipulagi skal svæðisskipulag jafnframt sett fram á þemauppdráttum með greinargerð og/eða sérstökum skipulagsuppdrætti.*

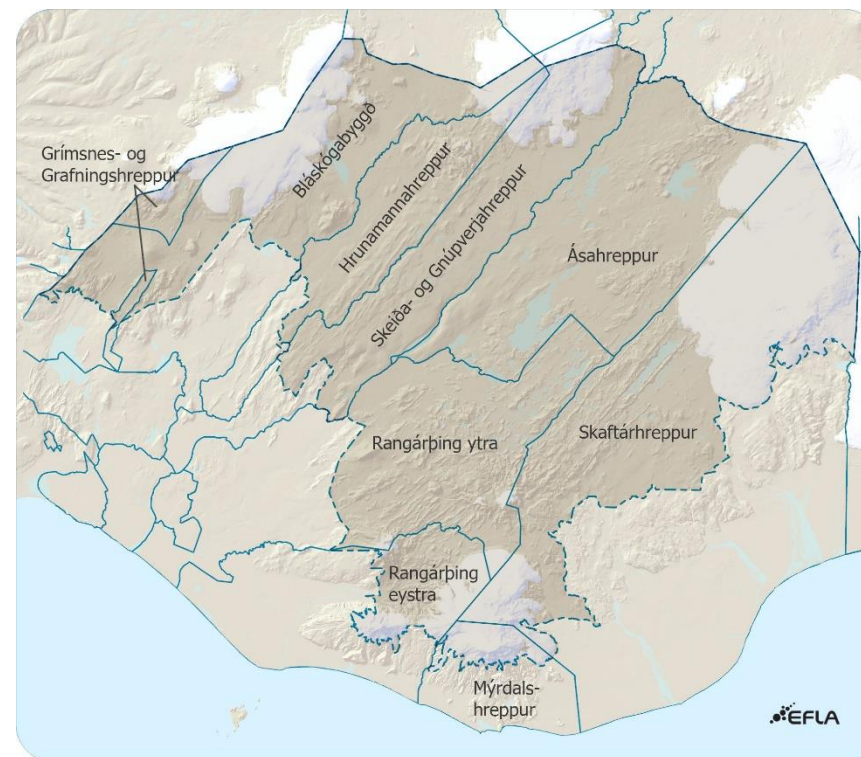


## 1.1 Skipulagssvæðið

Skipulagssvæðið nær yfir hálendissvæði 9 sveitarfélaga á Suðurlandi (mynd 1), þ.e. í Árnes-, Rangárvalla- og Vestur-Skaftafellssýslu. Auk þessara 9 sveitarfélaga taka Árborg og Flóahreppur þátt í verkefninu, en þessi sveitarfélög eiga nýtingarrétt á Flóa- og Skeiðamannaafrétti. Skipulagssvæðið fylgir þjóðlendumörkum til suðurs en sveitarfélagamörkum við Borgarbyggð til vesturs, Húnabyggð, Skagafjörð, Eyjafjarðarsveit og Þingeyjarsveit til norðurs, og Sveitarfélaginu Hornafjirði til austurs.

### 1.1.1 Þjóðlendar

Skipulagssvæði Suðrhálendis er þjóðlenda og til að nýta land og landsréttindi innan þjóðlenda þarf leyfi hlutaðeigandi sveitarstjórnar sem og forsætisráðuneytisins sé nýting heimil til lengri tíma en eins árs. Ef um er að ræða nýtingu vatns- og jarðhitaréttinda, námur og önnur jarðefni innan þjóðlendu þarf leyfi forsætisráðherra nema mælt sé fyrir um annað í lögum. Einstaklingar, sveitarfélög eða aðrir lögaðilar geta átt svokölluð takmörkuð eignarréttindi innan þjóðlendna. Þjóðlendlög raska ekki slíkum réttindum. Þetta getur t.d. átt við um nýtingu lands innan þjóðlendna sem afrétt fyrir búfénað, eða önnur hefðbundin not sem fylgja afréttar eign. Hið sama gildir um önnur réttindi sem menn færa sönnur á að þeir eigi.



**MYND 1.** Skipulagssvæðið nær yfir hálendissvæði 9 sveitarfélaga. Skipulagssvæðið fylgir þjóðlendumörkum til suðurs.

## 1.2 Svæðisskipulagsnefnd

Svæðisskipulagsnefnd er skipuð tveimur fulltrúum frá hverju sveitarfélagi, auk fulltrúa Flóahrepps og Árborgar sem hafa málfrelsi og tillögurétt. Stjórn svæðisskipulagsins er þriggja manna, einn fulltrúi úr hverri sýslu.



Sveitarfélögin sem standa að verkefninu skipuðu upphaflega haustið 2019 2 fulltrúa í nefndina og tvo til vara. Að auki var skipuð verkefnisstjórn með einum fulltrúa frá hverri sýslu.

Verkefnisstjórn:

- Árnassýsla: Helgi Kjartansson, formaður.
- Rangárvallasýsla: Anton Kári Halldórsson, ritari.
- V.-Skaftafellssýsla: Eva Björk Harðardóttir, Bjarki Guðnason tók við af henni í lok árs 2021.

Svæðisskipulagsnefnd:

- Bláskógabyggð: Helgi Kjartansson, Guðrún S. Magnúsdóttir og Óttar Práinsson.  
Til vara: Valgerður Sævarsdóttir og Axel Sæland.
- Grímsnes- og Grafningshreppur: Ása Valdís Árnadóttir og Björn Kristinn Pálmarsson.  
Til vara: Smári B Kolbeinsson og Bjarni Þorkelsson.
- Hrunamannahreppur: Halldóra Hjörleifsdóttir og Jón Bjarnason.  
Til vara: Sigurður Sigurjónsson og Bjarney Vignisdóttir
- Skeiða- og Gnúpverjahreppur: Björgvin Skafti Bjarnason og Ingvar Hjálmarsson.  
Til vara: Einar Bjarnason og Anna Sigríður Valdimarsdóttir.
- Árborg: Ari Thorarensen og Helgi S. Haraldsson.  
Til vara: Sigurjón Vídalín Guðmundsson og Gunnar Egilsson.
- Flóahreppur: Rósa Matthíasdóttir og Hrafnkell Guðnason.  
Til vara: Árni Eiríksson og Sigurður Ingi Sigurðsson.
- Ásahreppur: Ásta B. Ólafsdóttir og Egill Sigurðsson.  
Til vara: Guðmundur Gíslason og Elín Grétarsdóttir.

- Rangárþing ytra: Ágúst Sigurðsson og Björk Grétarsdóttir.  
Til vara: Steindór Tómasson og Magnús H. Jóhannesson.
- Rangárþing eystra: Anton Kári Halldórsson og Lilja Einarsdóttir.  
Til vara: Guðmundur Viðarsson og Rafn Bergsson.
- Mýrdalshreppur: Einar Freyr Elínarson og Páll Tómasson.  
Til vara: Ingi Már Björnsson og Þórey Richard Úlfarsdóttir.
- Skaftárhreppur: Bjarki Guðnason og Jóna Björk Jónsdóttir.  
Til vara: Jón Hrafn Karlsson og Heiða Guðný Ásgeirsdóttir.

Í kjölfar sveitarstjórnarkosninga árið 2022 skipuðu sveitarfélögin fulltrúa sína í svæðisskipulagsnefnd á ný og ný verkefnisstjórn tók við verkefninu.

Verkefnisstjórn:

- Árnassýsla: Helgi Kjartansson, formaður.
- Rangárvallasýsla: Anton Kári Halldórsson, ritari.
- V.-Skaftafellssýsla: Elín Heiða Valsdóttir.

Svæðisskipulagsnefnd:

- Bláskógabyggð: Helgi Kjartansson og Guðrún S. Magnúsdóttir.  
Til vara: Óttar Práinsson og Jón Forni Snæbjörnsson.
- Grímsnes- og Grafningshreppur: Ása Valdís Árnadóttir og Björn Kristinn Pálmarsson.  
Til vara: Smári Bergmann Kolbeinsson og Ragnheiður Eggertsdóttir.
- Hrunamannahreppur: Halldóra Hjörleifsdóttir og Jón Bjarnason.  
Til vara: Herbert Hauksson og Daði Geir Samúelsson.
- Skeiða- og Gnúpverjahreppur: Gerður Stefánsdóttir og Gunnar Örn Marteinsson.  
Til vara: Sigurður Unnar Sigurðsson og Ingvar Hjálmarsson.

- Árborg: Ari Björn Thorarensen og Arnar Freyr Ólafsson.  
Til vara: Bragi Bjarnason og Sigurjón Vídalín Guðmundsson.
- Flóahreppur: Árni Eiríksson og Harpa Magnúsdóttir.  
Til vara: Walter Fannar Kristjánsson og Hjalti Guðmundsson.
- Ásahreppur: Ísleifur Jónasson og Nanna Jónsdóttir.  
Til vara: Práinn Ingólfsson og Kristín Hreinsdóttir.
- Rangárþing ytra: Gunnar Aron Ólason og Eydís Þ. Indriðadóttir.  
Til vara: Ingvar P. Guðbjörnsson og Magnús Hrafn Jóhannsson.
- Rangárþing eystra: Anton Kári Halldórsson og Bjarki Oddsson.  
Til vara: Tómas Birgir Magnússon og Rafn Bergsson.
- Mýrdalshreppur: Einar Freyr Elínarson og Jón Ómar Finnsson.  
Til vara: Björn Þór Ólafsson og Salóme Svandís Þórhildardóttir.
- Skaftárhreppur: Elín Heiða Valsdóttir og Jóhannes Gissurarson.  
Til vara: Jón Hrafn Karlsson og Björn Helgi Snorrason.

Auk svæðisskipulagsnefndar tóku skipulagsfulltrúar á svæðinu þátt í vinnunni:

- Uppsveitir og Ásahreppur: Vigfús Þór Hróbjartsson
- Rangárþing ytra: Haraldur Birgir Haraldsson
- Rangárþing eystra: Guðmundur Úlfar Gíslason.
- Mýrdalshreppur: Georg Frumuselu.
- Skaftárhreppur: Ólafur Júlíusson

Þá vann Bjarni Guðmundsson framkvæmdastjóri SASS með nefndunum.

### 1.3 Aðdragandi svæðisskipulagsins

..... hér verður greint frá forvinnu 2019 og helstu ástæðum þess að ráðist var í vinnuna .....

Segja frá því að viðfangsefni í svæðisskipulagi byggi þeim áskorunum sem svæðið stendur frammi fyrir og þeim verkefnum og stefnumörkun sem fram koma í :

- Svæðisbundnum umfjöllunarefnum sem hafa verið til skoðunar í aðalskipulagi sveitarfélaganna, sóknaráætlun og áfangastaða-áætlun Suðurlands
- Landsskipulagsstefnu 2015-2026 og tillögu Skipulagstofnunar til umhverfis- og auðlindaráðherra að landsskipulagsstefnu frá febrúar 2021.

Hverjar eru áskoranirnar – í vinnslu ?

- Viðhald sérkenna og náttúrugæða miðhálandisins með áherslu á víðerni, landslagsheildir, mikilvægar vistgerðir og gróðurlendi, og verðmætar menningarminjar.
- Nýting náttúruauðlinda með sjálfbærum hætti.
- Fjölgun ferðamanna og meiri umferð fólks á svæði sem er viðkvæmt og veðráttu getur verið óvægin.
- Útfærsla á vegakerfi hálandisins mt.t. stefnu sveitarfélaganna um hálandisvegi og skilgreiningu leiða.
- Viðnám gegn loftslagsbreytingum
- Fleira ?

### 1.4 Tilgangur og markmið

Með svæðisskipulaginu vilja sveitarfélögin 11 festa í sessi sameiginlega framtíðarsýn um grunnkerfi, umhverfi, nýtingu og samvinnu á svæðinu.

Helstu markmið með svæðisskipulagsvinnunni eru að:

- Marka stefnu um verndun og nýtingu sem taki mið af sjálfbærri þróun og þolmörkum einstakra svæða.
- Samræma stefnu sveitarfélaganna um helstu viðfangsefni þeirra sem tengjast grunnkerfum, umhverfi og nýtingu auðlinda Suðurlandis. ,
- Marka stefnu um stórar samfelldar landslagsheildir sem ber að vernda og þar sem byggingarheimildir eru takmarkaðar.
- Styrkja landshlutann í heild gagnvart nýtingu auðlinda með sjálfbærum hætti og atvinnutækifærum þeim tengt.  
Marka stefnu um loftslagsmál í samræmi við stefnumörkun stjórnvalda og Heimsmarkmið Sameinuðu þjóðanna.

Í svæðisskipulaginu er sett fram heildstæð en almenn stefna og helstu leiðir til að ná fram þeirri stefnu. Landnotkun er ekki útfærð nákvæmlega á uppdrætti eða settir nákvæmir skipulagsskilmálar. Stefna svæðisskipulagsins verður nánar útfærð í aðalskipulagi hvers sveitarfélags og í deiliskipulagi einstakra svæða, eftir því sem við á.

### 1.5 Kortagrunnar og skipulagsgögn

Helstu kortagrunnar sem notaðir eru á uppdráttum eru eftirtaldir:

- IS50v frá Landmælingum Íslands.
- Landamerki frá Þjóðskrá.
- Náttúruverndarsvæði frá Umhverfisstofnun.

- Vistgerðir og jarðmyndanir frá Náttúrufræðistofnun Íslands.

Skipulagsgögn eru:

- Greinargerð.
- Forsendur og umhverfisskýrsla.

## 1.6 Uppbygging svæðisskipulagsins

Í fyrsta kafla er lýsing á aðdraganda Svæðisskipulagsins og sagt frá tilgangi þess og mótun.

Í öðrum kafla er sett fram framtíðarsýn Suðurlandshálendisins og meginmarkmið um góða innviði, umhyggju fyrir auðlindum jarðar og ábyrga nýtingu í samfélagi sem vinnur vel saman og byggir á virðingu fyrir sögu og menningu svæðisins.

Í þriðja til sjöunda kafla er sett fram stefna fyrir fimm viðfangsefni svæðisskipulagsins

1. Sterkir innviðir
2. Umhyggja fyrir auðlindum
3. Ábyrg nýting auðlinda
4. Fyrir loftslagið
5. Vinnum vel saman

Í áttunda kafla er samantekt umhverfisskýrslu.

Í níunda kafla er yfirlit yfir skipulagsferlið.



## 2 FRAMTÍÐARSÝN

Hér er sú framtíðarsýn sem Suðrhálendið byggir á:

Á Suðrhálendinu eru **sterkir innviðir** í samfélagi sem **ber umhyggju fyrir auðlindum hálandisins og nýtir þær á ábyrgan hátt.**

Við **vinnum vel saman** og samfélagið byggir á virðingu fyrir sögu og menningu svæðisins.

Við allar ákvarðanir um landnotkun er leitast við að draga úr neikvæðum afleiðingum **fyrir loftslagið** og aðlögun að afleiðingum loftslagsbreytinga

Til að vinna að þessari framtíðarsýn eru sett meginmarkmið fyrir fimm viðfangsefni svæðisskipulagsins

- **Sterkir innviðir**
- **Umhyggja fyrir auðlindum**
- **Ábyrg nýting auðlinda**
- **Fyrir loftslagið**
- **Vinnum vel saman**

### Sterkir innviðir

Fyrir íbúa og gesti er mikilvægt að innviðir á hálandinu séu sterkir og þjóni þeim vel sækja svæðið heim að sumri sem vetri. Góðum innviðum fylgir aukið öryggi og að því vinnum við.

### Umhyggja fyrir auðlindum

Á hálandinu er ónortin náttúra og þeirri sérstöðu viljum við viðhalda. Þar upplifum við óbyggðir og viljum gera það áfram. Við verndum verðmæt og einstök svæði með verndun landslagsheilda og sérstæðrar náttúru og umgöngumst náttúruna og auðlindir af virðingu.

### Ábyrg nýting auðlinda

Við nýtum auðlindir af ábyrgð og berum virðingu fyrir hefðbundinni nýtingu tengdri landbúnaði og veiðum.

### Aðgerðir fyrir loftslagið

Saman berum við ábyrgð á viðbrögðum við loftslagsbreytingum og að nýta það vel sem jörðin færir okkur.

### Vinnum vel saman

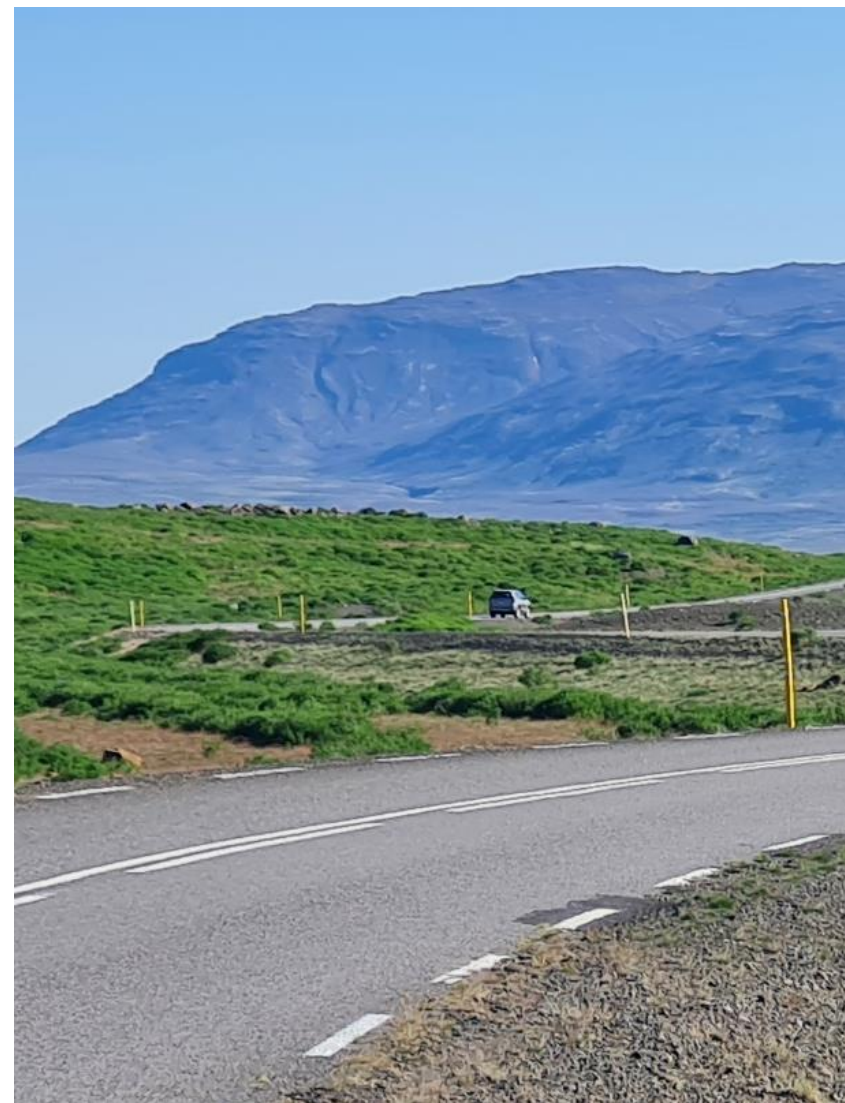
Með góðu samstarfi eflum við lífsgæði og stuðlum að því að mannlíf á Suðrhálendinu blómstri.

### 3 STERKIR INNVIÐIR

**Fyrir íbúa og gesti er mikilvægt að innviðir á hálendinu séu sterkir og þjóni þeim vel sem sækja svæðið heim að sumri sem vetri. Góðum innviðum fylgir aukið öryggi og að því vinnum við.**

Svo markmið um sterka innviði nái fram að ganga verður unnið að markmiðum sem snúa að eftirfarandi viðfangsefnum:

- 3.1. Samgöngur
- 3.2. Þjónustusvæði
- 3.3. Dreifikerfi raforku og fjarskipti



### 3.1 Samgöngur GG

Stofnvegir á Suðurlandinu verði opnir almennri umferð yfir sumartímann. Gert er ráð fyrir að vegirnir séu hóflega uppbyggðir sumarvegir, falli vel að landslagi og séu ekki hannaðir fyrir flutninga á milli landshluta.

Áhersla er á að öll vélknúin umferð sé á skilgreindum vegum og slóðum.

Göngu-, hjóla- og reiðleiðir verði eftir því sem kostur er aðskildar frá meginvegakerfi miðhálandisins

Unnið verði að því að gera stofnvegi um Suðurlandið greiðfæra 6-8 mánuði á ári þannig að auðvelt sé að ferðast um þá. Áhersla er lögð á að byggja Kjalveg og Sprengisandsleið upp úr landinu með klæðningu og brúa ár og læki.

Aðra stofnvegi en Kjalveg og Sprengisandsveg skal byggja lítillaga upp og skulu þeir falla vel að landslagi.

Skipulagsákvæði um vegi taki mið af náttúruvernd, sérstaklega með tilliti til landslags, víðerna og verndar viðkvæmra svæða.

Unnið verði að vegaáætlun fyrir meginvegi hálandisins í samstarfi við samgönguyfirvöld.

<sup>1</sup> Áfangastaðaáætlun DMP suðurland. [Áfangastaðaáætlun DMP á Suðurlandi \(south.is\)](https://www.south.is)

Hönnun vega taki mið af landslagsvernd og svæðum með hátt verndargildi.

Samgöngukerfið uppfylli almennar kröfur um öryggi<sup>1</sup>.

#### 3.1.1 Stofnvegir á hálandi

*Samkvæmt 8. gr. vegalaga nr. 80/2007 þá eru stofnvegir á hálandi vegir sem eru mikilvægir fyrir flutninga og ferðaþjónustu.*

*Landsvegir eru aftur á móti vegir yfir fjöll og heiðar. Á landsvegum skal yfirleitt einungis gera ráð fyrir árstíðabundinni umferð og minna eftirliti og þjónustu en á öðrum þjóðvegum <sup>2</sup>.*

Svæðisskipulagið tekur einungis til meginvega á Suðurlandinu, vega sem eru opnir almennri umferð yfir sumartímann. Fjallað eru um stofnvegi á hálandinu í 2 flokkum með tilliti til uppbyggingar, opnunartíma o.fl.

Í svæðisskipulaginu er stofnvegum skipt í tvo flokka eftir því hversu mikið uppbyggðir þeir eru. Flokkarnir eru megin stofnvegir og aðrir stofnvegir.

##### Megin stofnvegir

*Vegir verða byggðir upp úr landinu og verða með klæðningu, ár og lækir brúaðir.*

*Vegir eru opnir allt að 6-8 mánuði á ári eftir árferði. Ekki er gert ráð fyrir umferð vöru eða efnisflutningabíla.*

*Skiltaður hámarkshraði er 60-80 km/klst, hraðinn er tekinn niður á stuttum köflum þar sem brattinn er mestur. Mikil aðlögun að landslagi.*

<sup>2</sup> (Alþingi Íslands 2007).

Megin stofnvegir eru: Kaldadalsvegur, Kjalvegur, Sprengisandsleið og Fjallabaksleið nyrðri frá Sigöldu að Landmannalaugavegi (sjá mynd **Error! Reference source not found.**). Búið er að byggja stærsta hluta Kaldadalsvegar upp, innan skipulagssvæðisins, og leggja á hann bundið slitlag. Byrjað er að byggja Kjalveg upp, bæði að sunnan- og norðanverðu frá Blönduvirkjun. Hluti Sprengisandsleiðar er uppbyggður og búið að leggja á hann slitlag að Vatnsfellsvirkjun. Fjallabaksleið nyrðri er uppbyggð og með bundnu slitlagi frá Sprengisandsleið að Sigölduvirkjun. Eftir það er hún að mestu leyti niðurgráfin eða jafn há landinu umhverfis.

#### Aðrir stofnvegir

*Vegir verða byggðir lítillega upp úr landinu þannig að þeir afvatni sig. Vegirnir geta eftir atvikum verið með klæðningu og ár og lækir brúaðir.*

*Vegir eru opnir 4-6 mánuði á ári. Umferð verður takmörkuð hluta úr ári eftir því sem þarf.*

*Skiltaður hámarkshraði er 50-70 km/klst og hraðinn er tekinn verulega niður á bröttum köflum. Mjög mikil aðlögun að landslagi.*

Í svæðisskipulaginu er mörkuð stefna um gerð og gæði stofnvega, í samráði við Vegagerðina, en staðsetning vega er ákvörðuð á aðalskipulagi.

**Vegir í flokknum Aðrir stofnvegir eru:** Fjallabaksleið nyrðri austan Landmannalaugavegar, Skjaldbreiðarvegur, Kerlingarfjallavegur og Skálpanesvegur, Emstruleið að fyrirhugaðri göngubrú á Markarfljóti gengt Húsadal.

#### Stefna um stofnvegi

- Stofnvegir verða innan mannvirkjasvæða (M) og á verndarheildum í flokki V3 og skerði ekki mikilvægar vistgerðir.

- Vegirnir verða hóflega uppbyggðir og felldri að landslagi eins og unnt er. Hönnun vega taki mið af sumarumferð og opnunartími vega verði lengdur.
- Við hönnun vega verði hugað sérstaklega að góðu umferðaröryggi.

#### Leiðir

- Vegir skulu byggðir upp og losi af sér vatn. Til að aðlaga vegi að landinu er heimilt að gera ráð fyrir stuttum bröttum köflum
- Við val á vegarstæði skal taka tillit til mikilvægs landslags, jarðmyndana, gróðurs og lífríkis. Leitast skal við að vegir fylgi línunum í landinu, hryggjum og hæðum.
- Við framkvæmdir skal ekki raska stærra svæði en nauðsynlegt er. Ef raska þarf grónu landi skal staðargróðri haldið til haga og hann nýttur við frágang umhverfis mannvirki.
- Megin stofnvegir skulu vera með klæðningu og ár og lækir brúaðir.
- Efnistökusvæði skulu, eftir því sem hægt er, vera í nágrenni vegstæðis og ekki á svæðum sem hafa hátt verndargildi.

Til að byrja með er reiknað með að gerður verði einn góður vegur yfir hálendið milli Suður- og Norðurlands. Í forgangi er að haldið verði áfram endurbótum á Kjalvegi og lokið við að byggja hann upp sem megin stofnveg og í samræmi við stefnu hér að framan. Endurbætur á öðrum vegum fylgi svo í kjölfarið. Stofnvegir á hálendi er sýndir á mynd 2.

### 3.1.2 Landsvegir

Í landsskipulagsstefnu er gert ráð fyrir að landsvegir skuli að jafnaði vera ruddir eða ofaníbornir vegir þar sem hættulegustu ár eru brúaðar. Landsvegir eru opnir skemur en stofnvegir<sup>3</sup>.

Þeir vegir sem eru á forræði Vegagerðarinnar eru skilgreindir sem landsvegir. Gert er ráð fyrir að Skjaldbreiðarvegur verði í flokki annarra stofnvega og að Heklubraut eystri og línuvegurinn austan Hvítár verði landsvegir. Landsvegir eru sýndir á mynd 2 ásamt tillögum að nýjum landsvegum.

#### Landsvegir

*Landsvegir eru ruddir eða lítillega ofaníbornir vegir. Vegir skulu lagðir í landið, ár og lækir eru yfirleitt óbrúaðar.*

*Vegir opnast þegar snjóa leysir og land þornar, lokast í fyrstu snjóum á haustin.*



<sup>3</sup> (Skipulagsstofnun 2016b).



## Stefna um landsvegi

Landsvegir eru mikilvægar ferðamannaleiðir að sumarlagi og tengja saman stofnvegi hálendisins.

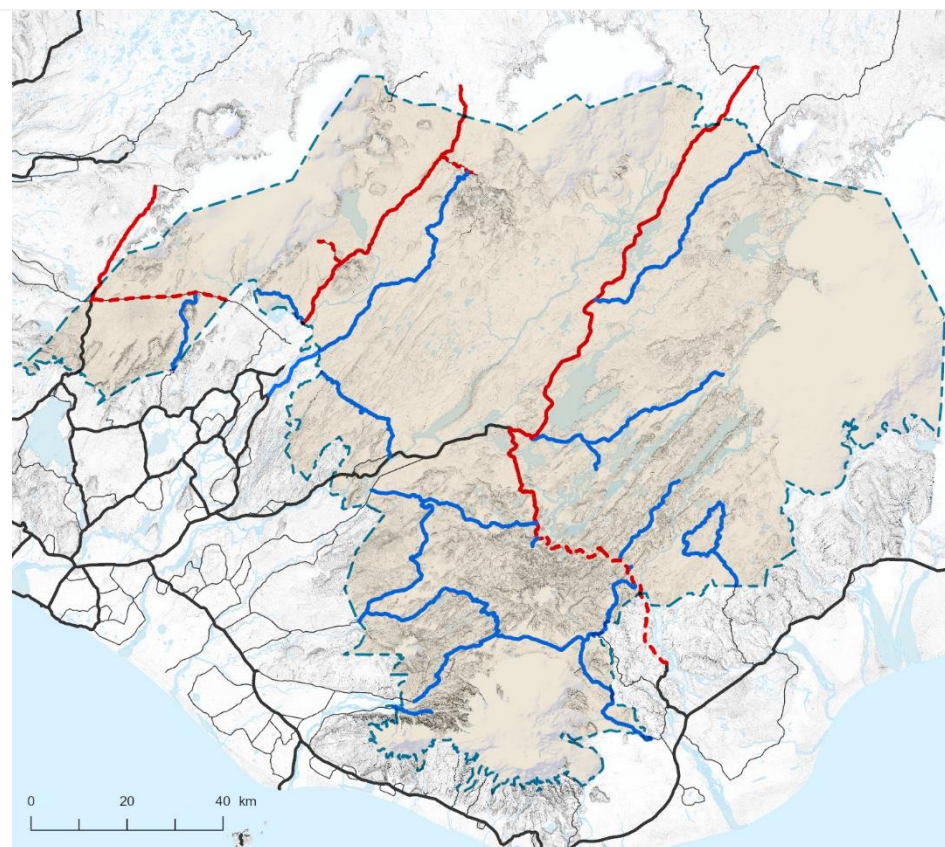
Jafnan lítt uppbyggðir vegir og skerða ekki víðerni né mikilvægar vistgerðir.

Við hönnun vega verði hugað sérstaklega að góðu umferðaröryggi og **helstu ár** brúaðar.

### Leiðir

- Við val á vegarstæði skal taka tillit til mikilvægs landslags, jarðmyndana, gróðurs og lífríkis. Leitast skal við að vegir fylgi línunum í landinu; hryggjum og hæðum.
- Ef leggja þarf veg yfir gróið land skal staðargróðri haldið til haga og hann nýttur við frágang vegfláa.
- Efnistökusvæði skulu, eftir því sem hægt er, vera í nágrenni vegstæðis og ekki á svæðum sem hafa hátt verndargildi.

**MYND 2.** Flokkun vega á hálendinu. Rautt eru megin stofnvegir, grænt aðrir stofnvegir og blátt landsvegir. Vegir eru sýndir þar sem þeir eru í dag og getur lega þeirra breyst við nánari útfærslu (hönnun).



- |  |  |
|--|--|
|  Landsvegur                 |  Stofnvegur í byggð         |
|  Megin stofnvegir á hálendi |  Tengivegir og helstu vegir |
|  Aðrir stofnvegir á hálendi |  Skipulagssvæði             |

### 3.2 Þjónustustaðir HB

Uppbygging ferðamannaðstöðu er takmörkuð á hálendinu. Megináhersla er lögð á uppbyggingu á jaðarsvæðum hálendisins og á nokkrum afmörkuðum svæðum við aðalsvegi hálendisins, í samræmi við landsskipulagsstefnu.

Uppbygging þjónustustaða tekur mið af umhverfinu, fellur vel að náttúrunni á hverjum stað og rýrir sem minnst hlut náttúrunnar í heildarmyndinni, í samræmi við landsskipulagsstefnu.

Vandað er til verka við hönnun þjónustustaða, þar verði viðeigandi innviðir, þjónusta og upplýsingagjöf, og þar er tekið vel á mótí gestum.

#### Stefna landsskipulags um þjónustusvæði á miðhálandi

Þjónustusvæði ferðamanna skiptast í jaðarmiðstöðvar, hálendismiðstöðvar, skálasvæði og fjallasel. Megináhersla er á uppbyggingu á jaðarsvæðum hálendisins og á nokkrum afmörkuðum svæðum við aðalvegi hálendisins.

- Jaðarmiðstöðvar eru við meginleiðir inn á hálendið og í jaðri þess.
- Hálendismiðstöðvar eru við meginleiðir um hálendið.
- Skálasvæði eru í góðu vegasambandi.
- Fjallasel eru í takmörkuðu vegasambandi og taka mið af hæfilegum dagleiðum göngufólks.

Vísað er í umfjöllun landsskipulagsstefnu 2016-2026 þar sem leitast er við að skýra betur eðli þeirrar uppbyggingar og þjónustu sem gert er ráð fyrir innan hvers flokks.

#### Stefna Suðrhálendis

Við mat á staðsetningu nýrra þjónustustaða skal taka mið af stefnu svæðisskipulags umhyggju fyrir auðlindum og ábyrga nýtingu þeirra.

Allir þjónustustaðir skulu hafa viðeigandi innviði, miðað við flokkun og staðsetningu þjónustustaða.

Öflun vatns, rafmagns og skipulag fráveitu skal miða að því að áhrif á náttúruna séu lágþörkuð.

Öll uppbygging og allar framkvæmdir við þjónustustaði skal taka mið af náttúrunni á hverjum stað; lífríki, jarðmyndunum, minjum og landslagi. Mannvirki falli sem best að umhverfi og ekki skal raska stærra svæði en nauðsynlegt er.

Uppbygging og þjónusta á þjónustusvæðum skal styðja við að ferðaþjónusta eflist sem heilsárs atvinnugrein.

Þróað verður net ferðaleiða fyrir fjölbreytta ferðamáta, akandi, hjólandi, gangandi og ríðandi, sjá kafla 5.2.1.

Vandað verði til aðkomu að áfangastöðum þannig að hún beri þá ekki ofurliði.

#### Leiðir:

- Halda skal utan um lista yfir þjónustustaði á Suðrhálendi á sameiginlegum vettvangi sveitarfélaganna [tillaga:SASS] og skal

listinn vera aðgengilegur öllum. Fjalla skal um breytingar á listanum í [tillaga: svæðisskipulagsnefnd] sem hluta af stefnumótun fyrir svæðið og taka mið af stefnu svæðisskipulags Suðurlandshálendis.

**(Umræða: Fjallasel kalli ekki á breytingar á svæðisskipulagi/hálendis- miðstöðvar séu breyting/ skálasvæði? Skylda að setja ný skálasvæði til umsagnar til svæðisskipulagsnefndar – í vinnslu)**

Samkvæmt landsskipulagsstefnu þarf að gera sérstaklega grein fyrir áformaðri uppbyggingu í aðalskipulagi og „skýra hvernig hún fellur að markmiðum um varðveislu viðerna og náttúrugæða. Jafnframt er mikilvægt að sveitarfélög hafi samráð við nágrannasveitarfélög þannig að samræmi sé í áformum og áherslum verðandi uppbyggingu og ferðaþjónustu svæðisbundið, þannig að sem best séu nýtt tækifæri til náttúruskoðunar og uppbyggingar ferðaþjónustu án þess að raska náttúrugæðum.<sup>4</sup>“ Svæðisskipulagið tekur undir þetta.

Til að fylgja stefnu um uppbyggingu innviða þjónustustaða, í sátt við náttúru, getur átt við að heimila ýmis konar minniháttar framkvæmdir og/eða mannvirki.

- Eftir því sem kostur er skal raforkuflutningur að þjónustustöðum vera um jarðstrengi til að draga úr umhverfisáhrifum.
- Mögulegt er að nýta örvirkjanir til raforkuframleiðslu fyrir þjónustustaði ferðamanna, s.s. vindraftstöðvum, sólarsellum eða vatnsaflsvirkjunum.
- Jarðhiti verði nýttur til húshitunar og í sturtur/böð þar sem því verður við komið.

- Forðast ætti að framleiða rafmagn með jarðefnaeldsneyti.
- Fráveita þjónustustaða skal miða við leiðir sem eru viðurkenndar af heilbrigðiseftirliti.
- Nýta skal blágrænar ofanvatnslausnir þar sem afrennsli er hleypt ofan í jarðveginn til að viðhalda náttúrulegri hringrás.

*Til skýringar:*

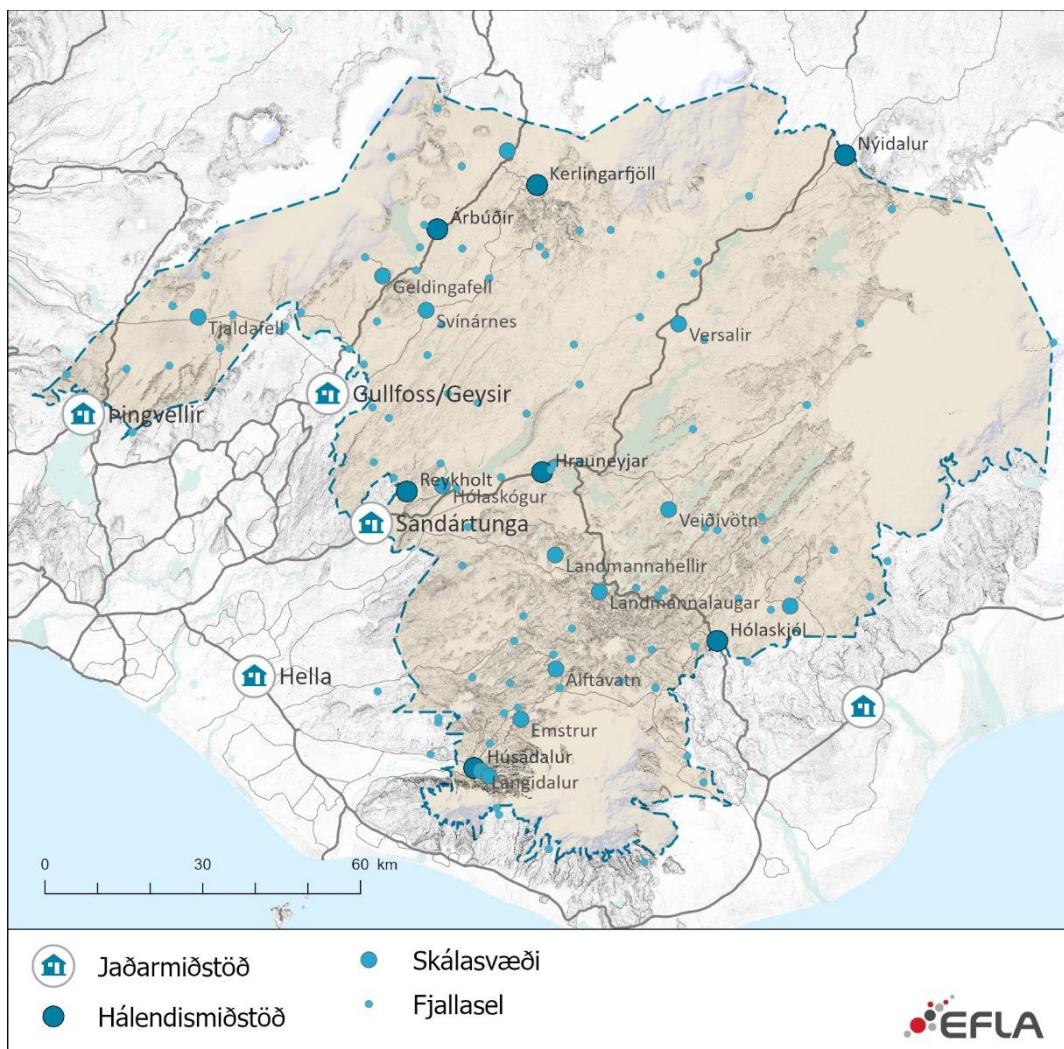
Samkvæmt landsskipulagsstefnu mun Skipulagsstofnun safna upplýsingum um þörf fyrir breyttar áherslur í mannvirkjagerð fyrir næstu endurskoðun, m.a. með hliðsjón af staðbundinni greiningu og stefnumótun á einstökum svæðum innan miðhálendisins. Svæðisskipulag suðurlandshálendis gegnir þarna hlutverki.

Þjónustusvæði ferðamanna, eins og þau eru skilgreind í landsskipulagsstefnu, hafa verið yfirfarin í svæðisskipulagi Suðurlandshálendis og flokkuð eftir framboði þjónustu á hverjum stað. Skilgreint hefur verið hvernig aðstöðu skal byggja upp á hálendinu, hvort þörf er fyrir ný svæði eða hvort einhverjum svæðum sé ofaukið. Við mat á staðasetningu nýrra svæða hefur verið tekið tillit til verndarhagsmuna. Flokkun þjónustustaða í svæðisskipulagi er sýnd á mynd **Error! Reference source not found.** og í **töflu X**. Umfjöllun um flokkunina er hér á eftir.

Þjónustustaðir hafa verið færðir á milli flokka til að endurspegla þróun, sumir staðir hafa stækkað og hafa fengið meira mikilvægi á meðan aðrir staðir hafa fengið minna mikilvægi.

<sup>4</sup> Landsskipulagsstefna – laga tilvísun.





MYND 3. Flokkun þjónustustaða ferðamanna í svæðisskipulaginu.

## Jaðarmiðstöðvar

Í landsskipulagsstefnu er eftirfarandi skilgreining á jaðarmiðstöðvum:

- Eru staðsettar við meginleiðir inn á hálendið, á jaðarsvæðum hálendisins og efst í byggð.
- Þjóða upp á alhliða þjónustu við ferðamenn.
- Þjóða upp á möguleika á ferðaþjónustu allan ársins hring.
- Þjóða upp á gistingu á hótélum, gistiheimilum eða í gistiskálum<sup>5</sup>.

Í landsskipulagsstefnu er gert ráð fyrir tveimur jaðarmiðstöðvum innan marka Suðrhálendis:

- Hólaskógur við Sprengisandsleið.
- Hrauneyjar við Sprengisandsleið.

*Stefna svæðisskipulags suðrhálendis er hinsvegar að Hólaskógur verði skálasvæði en Hrauneyjar verði hálendismiðstöð. Þar með verði engin jaðarmiðstöð innan Suðrhálendis, heldur efst í byggð.*

Í landsskipulagsstefnu er einnig kveðið á um að hægt sé að gera ráð fyrir jaðarmiðstöðvum neðan hálendismarka í aðalskipulagi. *Svæðisskipulag Suðrhálendis gerir ráð fyrir eftirtöldum jaðarmiðstöðvum neðan hálendismarka, en flestar þeirra þjóna þessu hlutverki nú þegar:*

- Gullfoss/Geysir
- Hella
- Kirkjubæjarklaustur
- Sandártunga í Þjórsárdal

<sup>5</sup> (Skipulagsstofnun 2016b).

- Þingvellir



## Hálendismiðstöðvar

Í landsskipulagsstefnu er eftirfarandi skilgreining á hálendismiðstöðvum:

- Eru staðsettar við meginleiðir um hálendið.
- Þjónustustarfsemi felst fyrst og fremst í rekstri gistingar og tjaldsvæða auk fræðslu og eftirlits, en einnig getur verið um einhvern verslunar- og veitingarekstur að ræða.
- Gisting er almennt í gistiskálum, auk tjaldsvæða. Einnig möguleiki á að bjóða upp á hótél- og gistiheimilagistingu, enda sé slík gisting aðeins hluti gistiframboðs á viðkomandi stað og falli að öllu leyti að kröfum um óbyggðaupplifun.
- Gert er ráð fyrir samfelldri ferðþjónustu yfir sumarið og jafnframt möguleika á einhverri starfrækslu yfir vetrartímann<sup>6</sup>.

Svæðisskipulag Suðrhálendis leggur til eftirfarandi viðbót við skilgreiningu hálendismiðstöðva:

- *Í hálendismiðstöðvum getur verið verslunar- og veitingarekstur, baðstaður, fræðsla og eftirlit.*
- *Gert er ráð fyrir að þjónusta sé möguleg stóran hluta ársins.*

Í landsskipulagsstefnu er gert ráð fyrir fjórum hálendismiðstöðvum innan marka Suðrhálendis:

- Kerlingafjöll við Kjalveg
- Árbúðir við Kjalveg
- Hólaskjól við Fjallabaksleið nyrðri

- Háumýrar við Sprengisandsleið

Stefna svæðisskipulags Suðrhálendis er að Háumýrar færist yfir í flokka fjallaselja en eftirtaldin svæði bætist við í flokk hálendismiðstöðva:

- Hrauneyjar við Sprengisandsleið
- Nýidalur við Sprengisandsleið
- Húsadalur/Markarfljót
- Reykholt í Þjórsárdal

Hálendismiðstöðvar eru þá þessar í svæðisskipulagi:

- Kerlingafjöll við Kjalveg
- Árbúðir við Kjalveg
- Hólaskjól við Fjallabaksleið
- Hrauneyjar við Sprengisandsleið
- Nýidalur við Sprengisandsleið
- Húsadalur/Markarfljót í Þórsmörk
- Reykholt í Þjórsárdal

<sup>6</sup> (Skipulagsstofnun 2016b).



## Skálasvæði

Í landskipulagsstefnu er eftirfarandi skilgreining á skálasvæðum:

- Eru í góðu vegasambandi.
- Gisting er í gistiskálum, auk tjaldsvæða.
- Gert er ráð fyrir ferðapjónustu yfir sumarið og jafnframt möguleika á einhverri starfrækslu yfir vetrartímenn.
- Þjónustustarfsemi felst fyrst og fremst í rekstri gistiskála og tjaldsvæða auk fræðslu og eftirlits<sup>7</sup>.

Í landskipulagsstefnu eru eftirtalin skálasvæði innan marka Suðurhálandis:

- |                            |                       |
|----------------------------|-----------------------|
| • Áfangagil                | • Hvangil             |
| • Álftavatn                | • Landmannahellir     |
| • Básar                    | • Landmannalaugar     |
| • Blágil                   | • Langidalur          |
| • Emstrur                  | • Markarfljótsskáli   |
| • Galti                    | • Skálpanes           |
| • Geldingafell             | • Svínárnes           |
| • Svartárbotnar/Gíslaskáli | • Tjaldafell          |
| • Gljúfurleit              | • Veiðivötn/Tjaldvatn |
| • Hagavatn                 | • Versalir.           |
| • Hólaskógur               |                       |



<sup>7</sup> (Skipulagsstofnun 2016b).

Stefna svæðisskipulags Suðurrhálendis er að eftirfarandi breytingar verði á flokkun skálasvæða:

- Nýidalur, Húsadalur/Markarfljót færast yfir í flokk hálendismiðstöðva.
- Blágil, Áfangagil, Emstrur og Svartárbotnar/Gíslaskáli færast úr flokki fjallaselja yfir í skálasvæði.
- Galti, Markarfljótsskáli, Gljúfurleit, Hagavatn, Hágöngur, Hvanngil og Skálpanes verða fjallasel. Hágöngur verða fjallasel.

Skálasvæði eru þessi í svæðisskipulagi Suðurrhálendis:

• Áfangagil	• Landmannahellir
• Álftavatn	• Landmannalaugar
• Básar	• Langidalur
• Blágil	• Svínárnes,
• Emstrur	• Tjaldafell
• Geldingafell	• Veiðivötn/Tjaldvatn
• Svartárbotnar/Gíslaskáli	• Versalir.
• Hólaskógur	

Breyting á skálasvæðum kallar ekki á breytingu á svæðisskipulagi en svæðisskipulagsnefnd yrði umsagnaraðili um ný skálasvæði.

## Fjallasel

Í landsskipulagsstefnu er eftirfarandi skilgreining á fjallaseljum:

- Við ákvörðun um staðsetningu nýrra fjallaselja skal tekið mið af því að fjarlægð milli jaðar- og hálendismiðstöðva, skálasvæða og fjallaselja sé jafnan hæfileg dagleið fyrir göngufólk.
- Gisting er í gistiskálum, auk tjaldsvæða.
- Eru að jafnaði stakir fjallaskálar, en eftir atvikum getur einnig verið hesthús eða önnur smærri fylgihús. Almennt einnig möguleiki á tjaldgistingu.
- Þjónustustarfsemi felst í rekstri gistiskála og tjaldsvæðis auk fræðslu og eftirlits<sup>8</sup>.

Aðrir skálar á Suðurrhálendi en þeir sem taldir eru upp hér að framan flokkast sem fjallasel.

Eftirfarandi breyting er gerð á flokkun skála:

Blágil, Áfangagil, Emstrur og Gíslaskáli verða skálasvæði.

Galti, Markarfljótsskáli, Gljúfurleit, Hagavatn, Hvanngil, Háumýrar og Skálpanes verða fjallasel.

**Í vinnslu - Einkaskálar** – þeim fer fækkandi, stefna í þjóðlendulögum – þjóðlendulögin segja að ekki eigi að vera einkaskálar inni á þjóðlendum. Getur verið munur á því að vera með skála sem eru einkaskálar til einkaafnota – eða einkaskálar til afnota fyrir alla. Bætum við um þetta. Oftast stök mannvirki. Sum sveitarfélög hafa verið að setja lóðir undir þessi hús. – það má ekki stofna nýjar svona lóðir. Eldri hús – þar geta verið

<sup>8</sup> (Skipulagsstofnun 2016b).

*lóðir. Það er umfjöllun í aðalskipulögum sveitarfélaganna um þessa skála).* ...

Breyting á fjallaseljum kallar ekki á breytingu á svæðisskipulagi.

(Umræða um einkaskála frá fundi í VÍk –einkaaðilar eru að óska eftir lóðum og deiliskipulagi. Þjóðlendulögin eru með ákvæði um einkaskála. Spurning inn í svæðisskipulag hvort sveitarfélögin vilja setja stefnu um einkaskála. að einkaskálar séu víkjandi.

- Eru fæstir á skipulagi.
- Það er verið að gera samninga við ráðuneytið um nýtingu á lóðunum.
- Það er hægt að setja skorður á stækkun skálanna – en viðhald sé í lagi.
- Þurfum að fara eftir þjóðlendulögum. Vitnum í þau – byggjum stefnuna á þeim. Rýna þá stefnu (gerir ráð fyrir að skálar séu víkjandi, og að ekki komin nýjir einkaskálar. Hver er skilgreinining á einkaskála ? )

### 3.3 Dreifikerfi raforku og fjarskipti HB

Uppbygging flutningsmannvirkja raforku þarf að tryggja örugga afhendingu raforku.

Mannvirki vegna orkuflutnings og fjarskipta falli sem best að landslagi og annarri landnotkun.

Fjarskiptasamband; sími og net, verði gott um allt Suðurland.

#### Stefna

Ný flutningskerfi raforku verði að mestu bundin við mannvirkjasvæði (M) sem er áhrifasvæði eldri mannvirkja, [sbr. mynd xx.](#)

Nýframkvæmdir taki tillit til áhrifa á umhverfi, efnahag og samfélag, og taki þar á meðal tillit til flokkunar landslags og mats á verndargildi svæða [sbr. kafla 3.1.](#)

Tryggja þarf fullnægjandi tengingar flutningskerfis raforku við meginflutningskerfi Íslands.



## Leiðir

- Eftir því sem kostur er skal raforkuflutningur vera með jarðstrengjum til að draga úr umhverfisáhrifum.
- Tryggja skal aðgang að raforku á fjölförnum stöðum.
- Tryggja skal farsímasamband á öllum helstu áfangastöðum ferðafólks og á meginleiðum.
- Örvirkjanir verði nýttar til raforkuframleiðslu fyrir fjarskiptamannvirki.
- **Í vinnslu** – hvernig vilja sveitafélögin ávarpa Kerfisáætlun.
- ...



## 4 UMHYGGJA FYRIR AUÐLINDUM

Á hálendinu er ósnortin náttúra og þeirri sérstöðu viljum við viðhalda. Þar upplifum við óbyggðir og viljum gera það áfram.

Við verndum og varðveitum verðmæt og einstök svæði með verndun landslagsheilda og sérstæðrar náttúru og umgöngumst náttúruna og auðlindir af virðingu.

Svo meginmarkmið um umhyggju fyrir auðlindum nái fram að ganga verður unnið að markmiðum sem snúa að eftirfarandi viðfangsefnum:

- 4.1. Landslag og verndarheildir
- 4.2. Vernduð svæði
- 4.3. Grunnvatn
- 4.4. Auðlindir ferðaþjónustunnar
- 4.5. Kyrrlát svæði
- 4.6. Orka



## 4.1 Landslag og verndarheildir GG

Viðhaldið verði sérkennum og náttúrugæðum miðhálandisins með áherslu á verndun víðerna hálandisins, **landslagsheilda**, mikilvægra vistgerða og gróðurlenda og verðmætra menningarminja

Við allar ákvarðanir um stefnumótun, mannvirkjagerð og verndun Suðrhálandisins skal taka tillit til landslagsheilda og verndargildis þeirra.

Á Suðrhálendi eru skilgreindar verndarheildir fyrir víðfeðm landssvæði sem rík ástæða er til að halda lítt snortnum til framtíðar.

Leiðir:

Sveitarfélög skulu í aðalskipulagsáætlunum sínum móta stefnu um landnotkun sem taki mið af landslagsheildum, sérstöðu þeirra og verndargildi. Sveitarfélög skulu við alla skipulagsgerð og við veitingu framkvæmdaleyfa taka mið af verndargildi landslagssvæða. Í aðalskipulagi og í umsóknum um framkvæmdaleyfi skal gera grein fyrir áformaðri uppbyggingu á Suðrhálendi og skýra hvernig hún fellur að markmiðum um varðveislu náttúrugæða, landslagssvæða og verndargildis þeirra.

Svæðisskipulagsnefnd miðli upplýsingum fyrir flokkun lands í landslagsheildir á Suðrhálendi og verndargildi þeirra í kortasjá.

Samkvæmt landsskipulagsstefnu skal vinna mat á þörf fyrir uppbyggingu ferðaþjónustumannvirkja með víðtæku samráði. Við það mat skal taka mið af greiningu á verndargildi landslagsheilda Suðrhálandis og gögnum

um verndargildi landslagssvæða eftir vistgerðum, grósku, lífríki, jökulminja, jarðhita, gosminja, grunnvatns, landmótunar, lita og víðerna sem mat á verndargildi svæðanna byggir á.

Á Suðrhálendinu eru annars vegar afmarkaðar verndarheildir (V1, V2 og V3) og hins vegar mannvirkjasvæði (M).

Verndarheildir eru víðfeðm landsvæði með mikið verndargildi og takmarkaðar heimildir til mannvirkjagerðar. Afmörkun verndarheilda og verndarákvæði um þær byggist á niðurstöðu landslagsgreiningar og mati á verndargildi svæða. Lagt er mat á verndargildi og verðmæti landsvæða út frá víðernum, vistgerðum, jarðmyndunum o.fl. Með afmörkun verndarheilda er leitast við að vernda svæðin til framtíðar og setja mismunandi skilmála fyrir þau í samræmi við verndargildi. Verndarákvæði verndarheilda eru sett fram í töflu 1.

Flokkun svæða í verndarheildir með mismunandi verndarskilmála byggir á landslagsgreiningu, sem gerð er grein fyrir í **kafla 4.1**. Á **mynd 10** er sýnd afmörkun verndarheilda, mannvirkjasvæða og mannvirkjabelta á Suðrhálendinu.

### Verndarheildir í flokki V1

Undir þennan flokk falla mikilvægustu verndarsvæði hálandisins. Svæðin taka til austur og vestur gosbeltanna; vesturgosbeltisins (Langjökull – Þingvellir) og austurgosbeltisins (Suðurjökullar – Þórsmörk – Fjallabaksvæðið – Síðuafréttur – Vatnajökull). Auk þess fellur Hofsjökull, Kerlingarfjöll og Þórsárver undir þennan flokk. Um helmingur alls Suðrhálandisins fellur undir V1 og er stór hluti svæðisins þegar friðlýstur skv. náttúruverndarlögum.

### **Verndarheildir í flokki V2**

Í þessum flokki eru öll óbyggð víðerni sem falla ekki undir verndarheildir V1. Þessi svæði eru einkum milli Hvítár og Þjórsár, auk Veiðvatnahrauns á Holtamannafrétti.

### **Verndarheildir í flokki V3**

Undir þennan flokk falla svæði sem eru í námunda við mannvirki, einkum vegi og háspennuínur, sem sem skerða víðerni. Afmörkun svæðanna tekur mið af skilgreiningu á víðernum, en þau falla undir s.k. mannvirkjabelti hálendisins. Verndargildi svæðanna er mismunandi og flokkast hæst á gosbeltunum, þ.e. sunnan Langjökuls og á Fjallabakssvæðinu

**Stefna um verndarheildir**

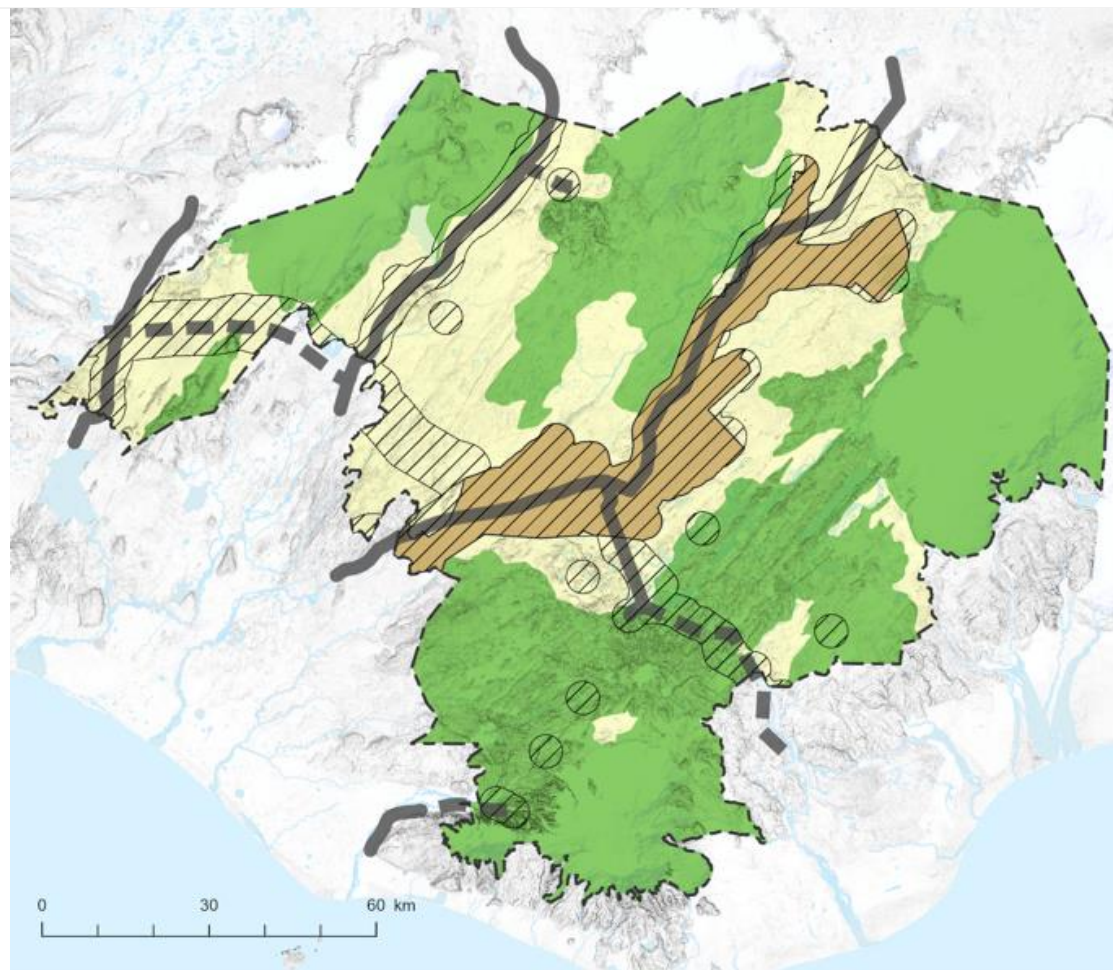
Tryggð verði vernd landslags, víðerna, kyrrlátra svæða og annarra náttúrugæða.

Svæði sem eru metin í flokkum 1 og 2 í mati á verndargildi (Mynd X) njóti verndar í flokki V1.

Víðerni sem ekki falla undir verndarheildir í flokki V1 verða í flokki V2.

**Leiðir**

- Nákvæmari afmörkun svæða og verndar ákvæði verða útfærð sem hverfisverndarsvæði í aðalskipulagi.
- Mikilvægustu svæðin verði látin njóta friðunar skv. náttúruverndarlögum.



MYND 4. Verndarheildir og mannvirkjasvæði.

*Til skýringar:*

Ísland hefur fullgilt landslagssamning Evrópu<sup>9</sup> en hann felur í sér áherslu á landslag sem sameiginlega auðlind Evrópu. Samningurinn leggur skyldur á áhersluríkin um að viðurkenna mikilvægi landslags í löggjöf sinni og setja sér áætlanir um verndun, stjórnun og skipulag landslags. Samningurinn nær til alls landslags, bæði hins náttúrulega og þess manngerða og getur átt bæði við um verðmætt og fágætt landslag og landslag sem telst hversdagslegt.

Landslagssamningnum hefur verið fylgt eftir í landsskipulagsstefnu sem setur fram eftirfarandi leiðarljós um skipulag á miðhálandi Íslands:

- Staðinn verði vörður um náttúru og **landslag** miðhálandisins vegna náttúruverndargildis og mikilvægis fyrir útivist. Uppbygging innviða á miðhálandinu taki mið af sérstöðu þess (k. 1).

Leiðarljósinu er síðan fylgt eftir með markmiðum sem varða einstaka efnisþætti eða málaflokka. Í öllum undirmarkmiðum um skipulag á miðhálandi Íslands er lögð áhersla á verndun landslagsheilda, virðingu fyrir náttúrulegu landslagi, að skipulag taki tillit til landslags og landslagsheildir séu ekki rýrðar:

- Viðhaldið verði sérkennum og náttúrugæðum miðhálandisins með áherslu á verndun víðerna hálandisins, **landslagsheilda**, mikilvægra vistgerða og gróðurlenda og verðmætra menningarminja (k. 1.1.)

- Skipulagsákvæði um vegi taki mið af náttúruvernd, sérstaklega með tilliti til **landslags**, víðerna og verndar viðkvæmra svæða (k. 1.3.)

Á grundvelli landsskipulagsstefnu, hefur verið lögð áhersla á kortlagningu landslags fyrir Suðurrhálendið (e. Landscape Character Assessment eða LCA). Við kortlagninguna eru notuð gögn, á stafrænu formi, sem draga fram landslagseinkenni svæðisins, svo sem gögn yfir halla, hæð, jarðfræði, vistfræði, gerð yfirborðs, grósku, og lögun lands auk gervitunglamynda. Dregin eru upp flákar (mynd 1) og þeir flokkaðir eftir flokkunarkerfi (tafla 1) fyrir landslag á Íslandi<sup>10</sup>. Viðmiðunarmælikvarði við kortlagninguna er 1:50.000.

Mat hefur verið lagt á verndargildi þessara landslagssvæða fyrir Suðurrhálendi sem byggir á mati á verndargildi jarðminja (mynd 2), landslags (mynd 3) og lífríkis/vistgerða (mynd 4).

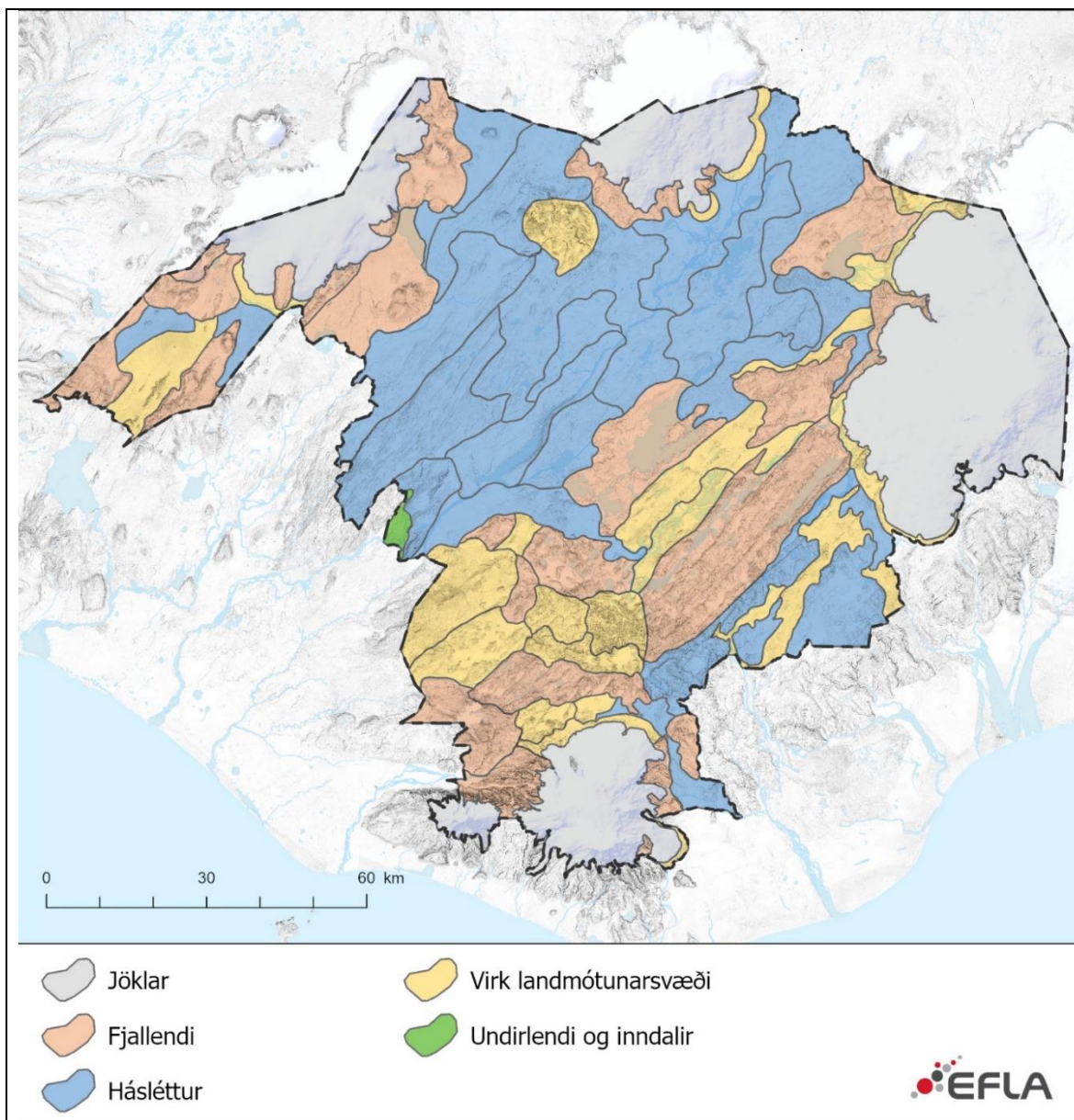
Á mynd 10 má sjá samanlagt verndargildi landslagsheilda á Suðurrhálendi. Það var unnið með því að leggja saman framangreinda þætti og gefa þeim innbyrðis vægi.

Flokkun landslags samkvæmt verkefninu *Flokkun landslags á Íslandi*

<sup>9</sup> Sjá landslagssamning Evrópu hér : <https://www.coe.int/en/web/landscape>

<sup>10</sup> Efla, 2020. Landslag á Íslandi. Flokkun og kortlagning landslagsgerða á landsvísu. [https://www.skipulag.is/media/landsskipulagsstefna-vidbaetur/Skyrslan\\_Lokaeintak-2-.pdf](https://www.skipulag.is/media/landsskipulagsstefna-vidbaetur/Skyrslan_Lokaeintak-2-.pdf)





**TAFLA 1.** Flokkun landslags samkvæmt verkefninu  
*Flokkun landslags á Íslandi.*

<b>1</b>	<b>Jöklar</b>
1.1	Hájöklar og smájöklar
1.2	Skriðjöklar
<b>2</b>	<b>Fjallendi</b>
2.1	Móbergshryggir og stapar
2.2	Litríkt fjallendi
2.3	Fjallendi undan jökulum
2.4	Mikið rofið fjallendi
2.5	Móbergssvæði
<b>3</b>	<b>Hásléttur</b>
3.1	Hálendisauðnir
3.2	Gróðurlitlar hásléttur
3.3	Heiðar
3.4	Gróðurvinjar á hálendi
3.5	Lítt gróin hraun
<b>4</b>	<b>Virk landmótunarsvæði</b>
4.1	Virk eldfjöll; hraun og gígar
4.2	Jökulmótað land
4.3	Víkrar með gígum
4.4	Sandar
4.5	Jarðhitasvæði
<b>5</b>	<b>Undirlendi og inndalir</b>
5.1	Gróið undirlendi

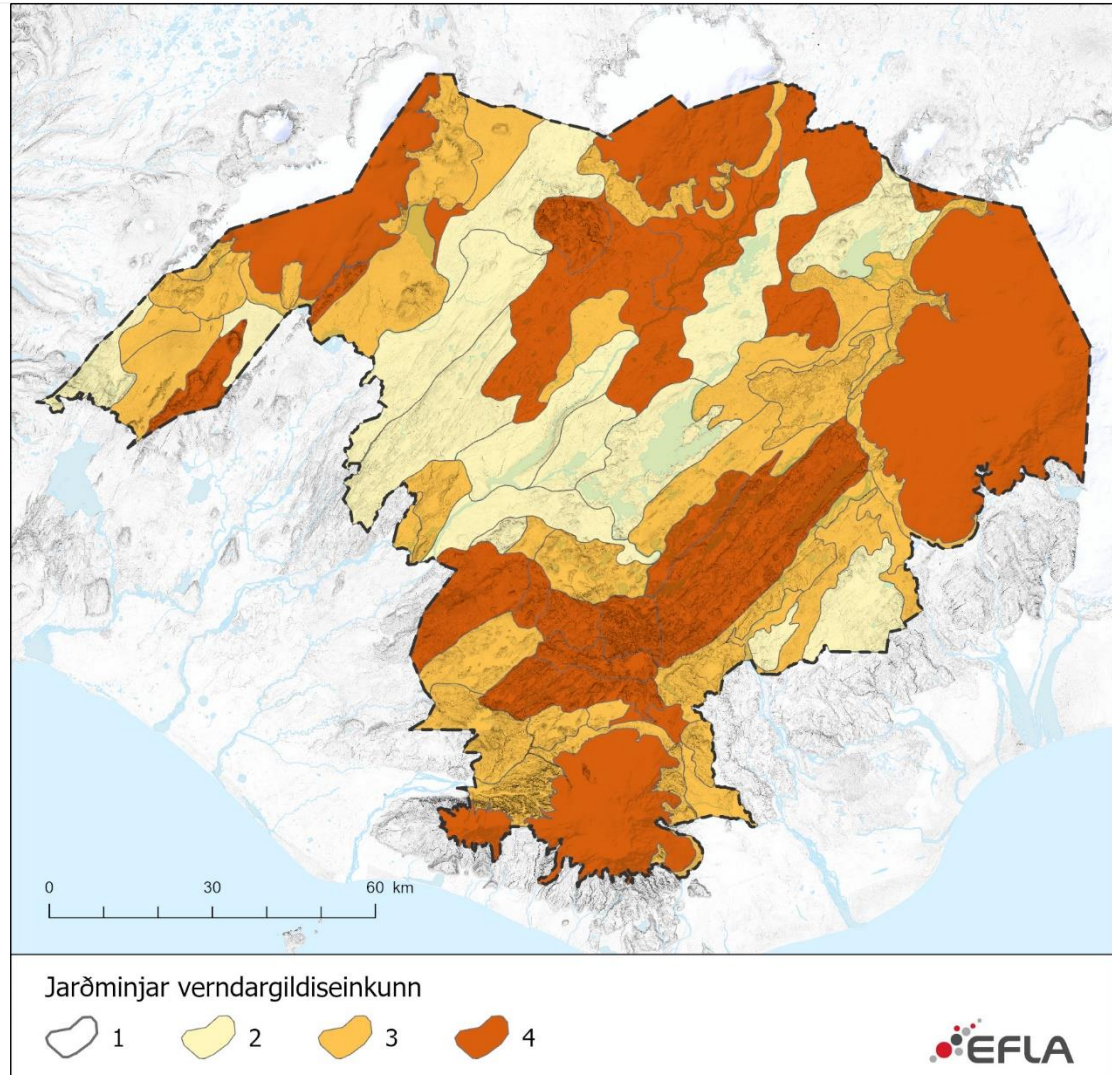
**MYND 5.** Landslagsheildir og flokkun þeirra.

## JARÐMINJAR

Í mati á verndargildi jarðminja var unnið í samvinnu við Náttúrufræðistofnun Íslands.

Verndargildið er sett í fjóra flokka þar sem flokkur fjögur hefur hæst verndargildi en flokkur eitt hefur lægsta verndargildið. Ekkert landslagssvæði er í flokki 1.

**MYND 6.** Landslagsheildir og flokkun þeirra út frá verndargildi jarðminja





## VISTGERÐIR

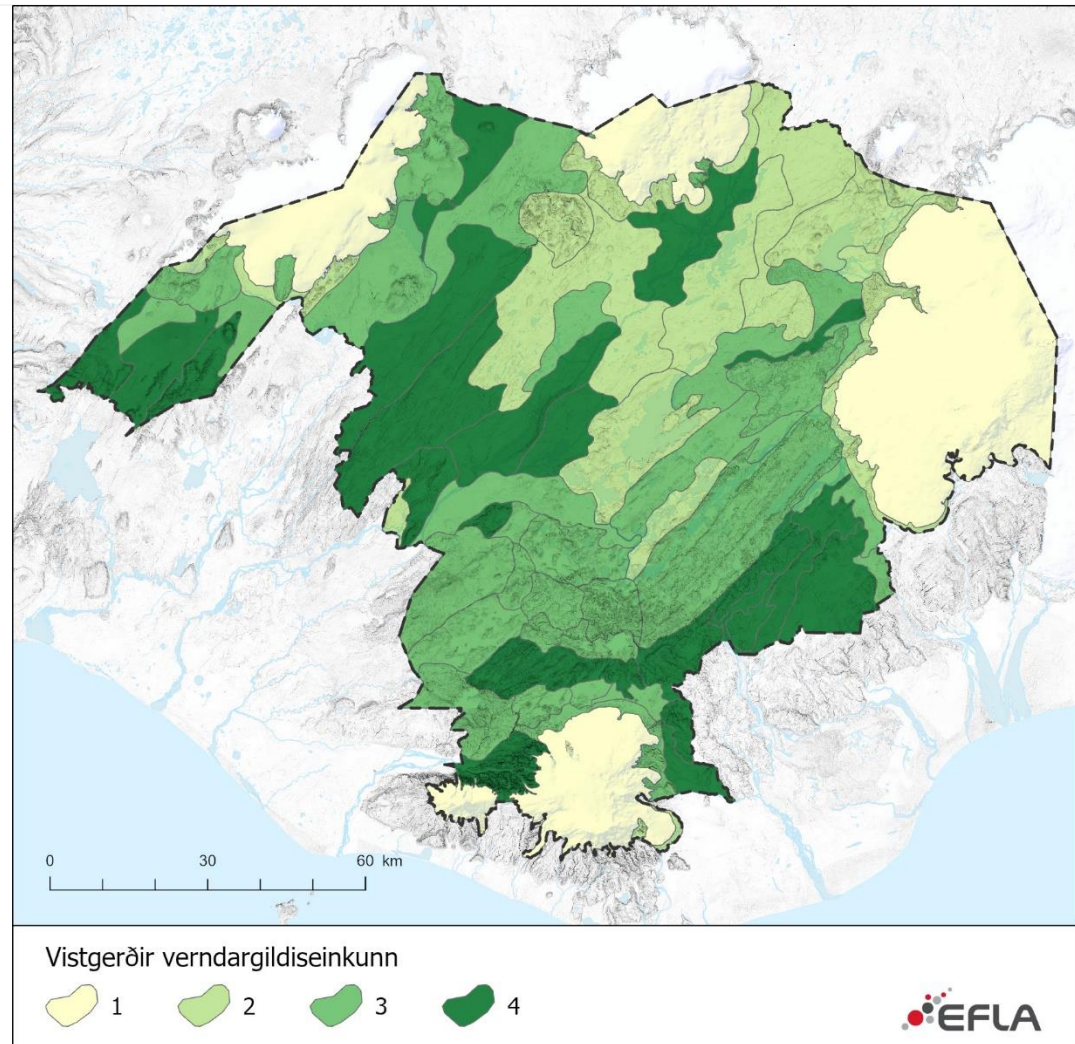
Í mati á verndargildi vistgerða eru eftirfarandi þættir lagðir saman:

- Fágæti
- Tegundaauði
- Gróska
- Kolefnisforði í jarðvegi

Verndargildið er sett í fjóra flokka þar sem flokkur fjórir hefur hæst verndargildi en flokkur eitt hefur lægsta verndargildið.

Mat á verndargildi var unnið út gögnum um vistgerðir frá Náttúrufræðistofnun Íslands og ráðgjöf frá Sigurði H. Magnússyni plöntuvistfræðingi.

**MYND 7.** Verndargildiseinkunnir vistgerða fyrir landslagssvæðin.





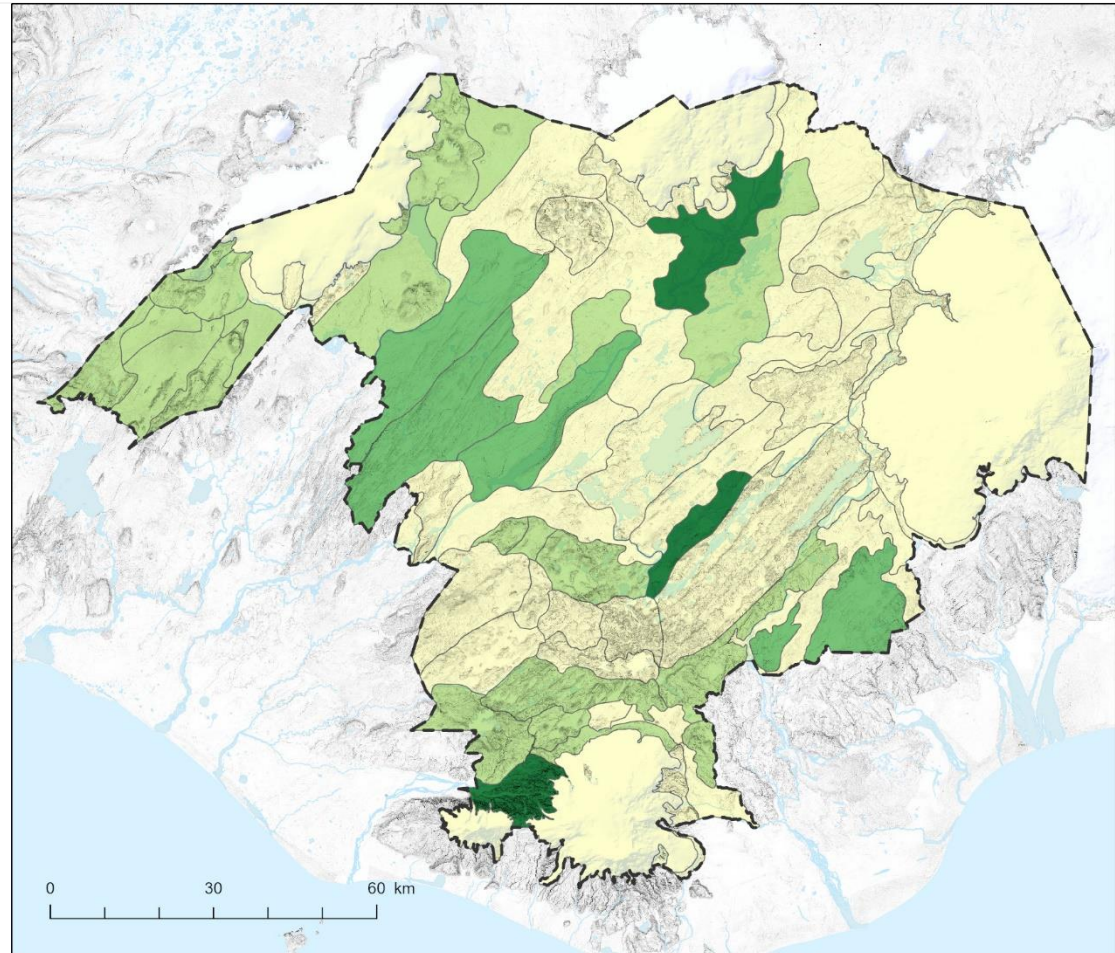
## LÍFRÍKI

Í mati á verndargildi lífríkis eru eftirfarandi þættir lagðir saman:

- mikilvæg fuglasvæði,
- votlendi
- birkiskógar.

Verndargildið er sett í fjóra flokka þar sem flokkur fjórir hefur hæst verndargildi en flokkur eitt hefur lægsta verndargildið.

Mat á verndargildi var unnið út frágögnum um mikilvæg fuglasvæði og votlendi frá Náttúrufræðistofnun Íslands og birkiskóga frá Skógrækt ríkisins.



MYND 8. Verndargildiseinkunnir vistgerða fyrir landslagssvæðin.

Lífríki verndargildiseinkunn



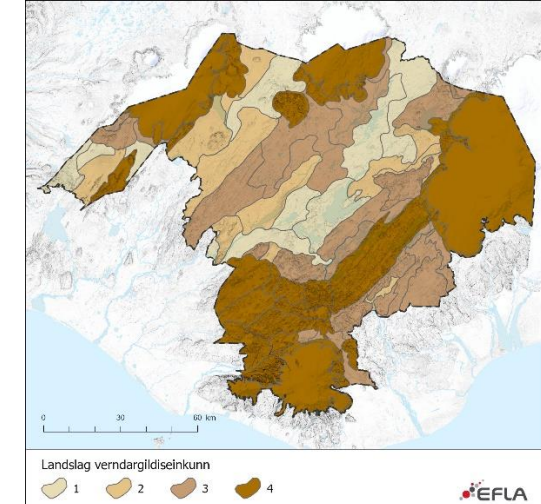
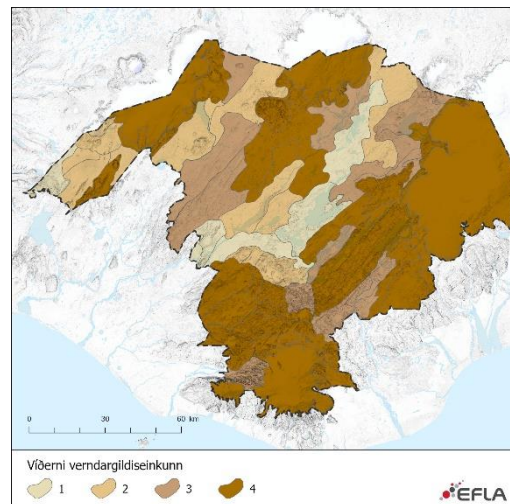
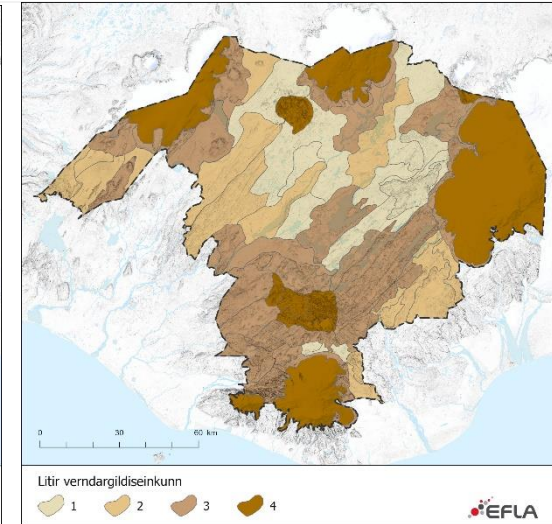
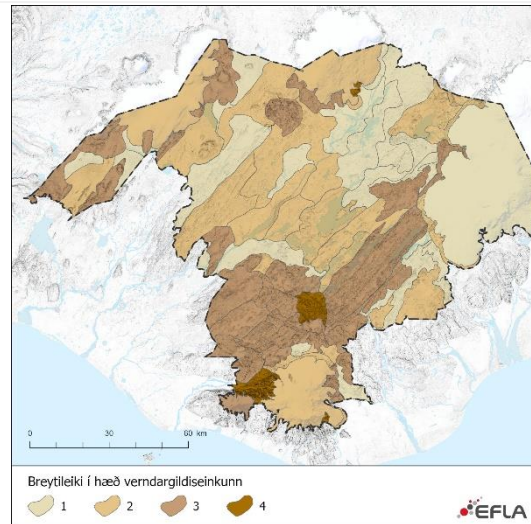
## LANDSLAG

Í mati á verndargildi landslags eru eftirfarandi þættir lagðir saman:

- breytileiki í hæð
- litir og form í landslagi
- víðerni

Verndargildið er sett í fjóra flokka þar sem flokkur fjórir hefur hæsta verndargildi en flokkur eitt hefur lægsta verndargildið.

Mat á verndargildi var unnið út frá greiningum á landlíkani og mati á litum í landslagi. Matið var yfirfarið af xxx.



**MYND 9.** Verndargildiseinkunnir fyrir breytileika í hæð landslagssvæðanna.



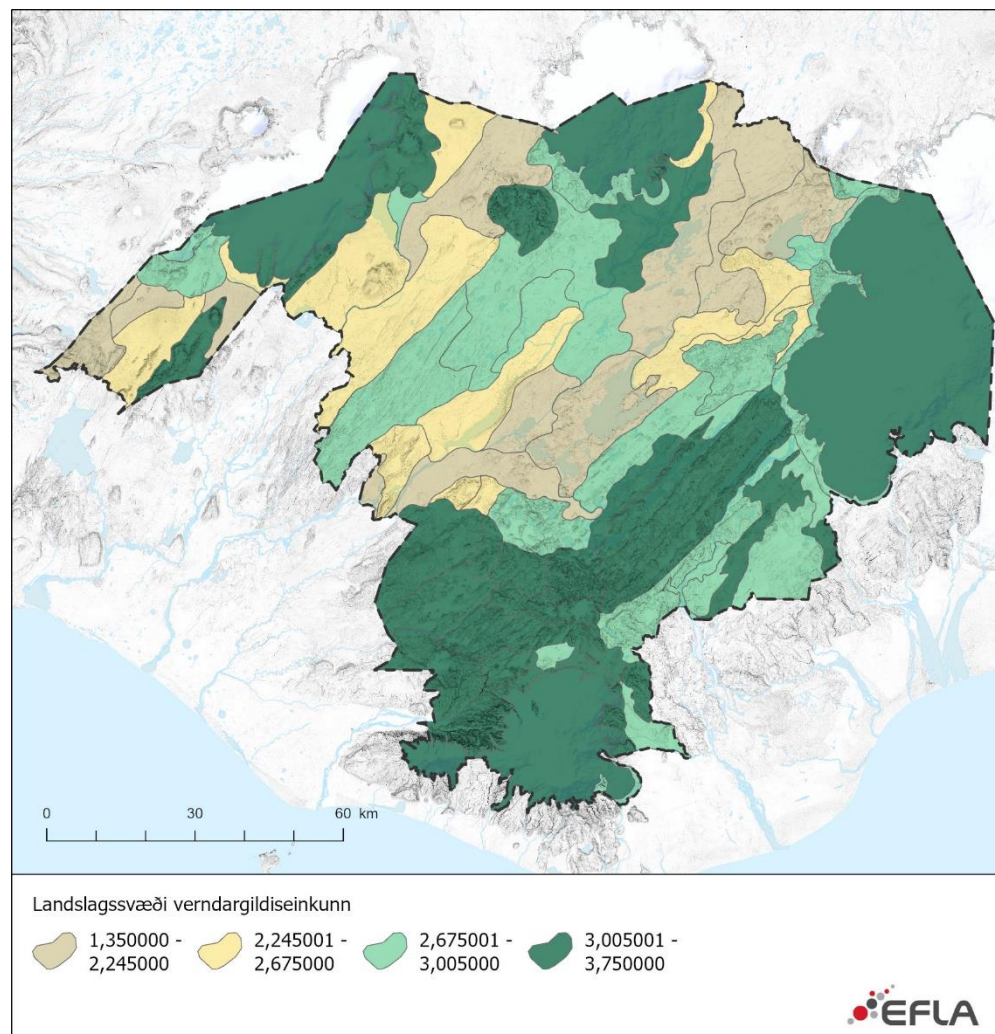
## VERNDARGILDI - SAMANTEKT

Í mati á verndargildi landslagssvæða eru eftirfarandi þættir lagðir saman:

- jarðminjar (mynd x)
- vistgerðir (mynd x)
- lífríki (mynd x)
- landslag (mynd x)

Verndargildið er sett í fjóra flokka þar sem flokkur fjórir hefur hæst verndargildi en flokkur eitt hefur lægsta verndargildið.

Mat á verndargildi var unnið í samvinnu við ..... .



MYND 10. Mat á verndargildi landslagssvæða (skýringar verða lagaðar)

### Stefna um verndarheildir

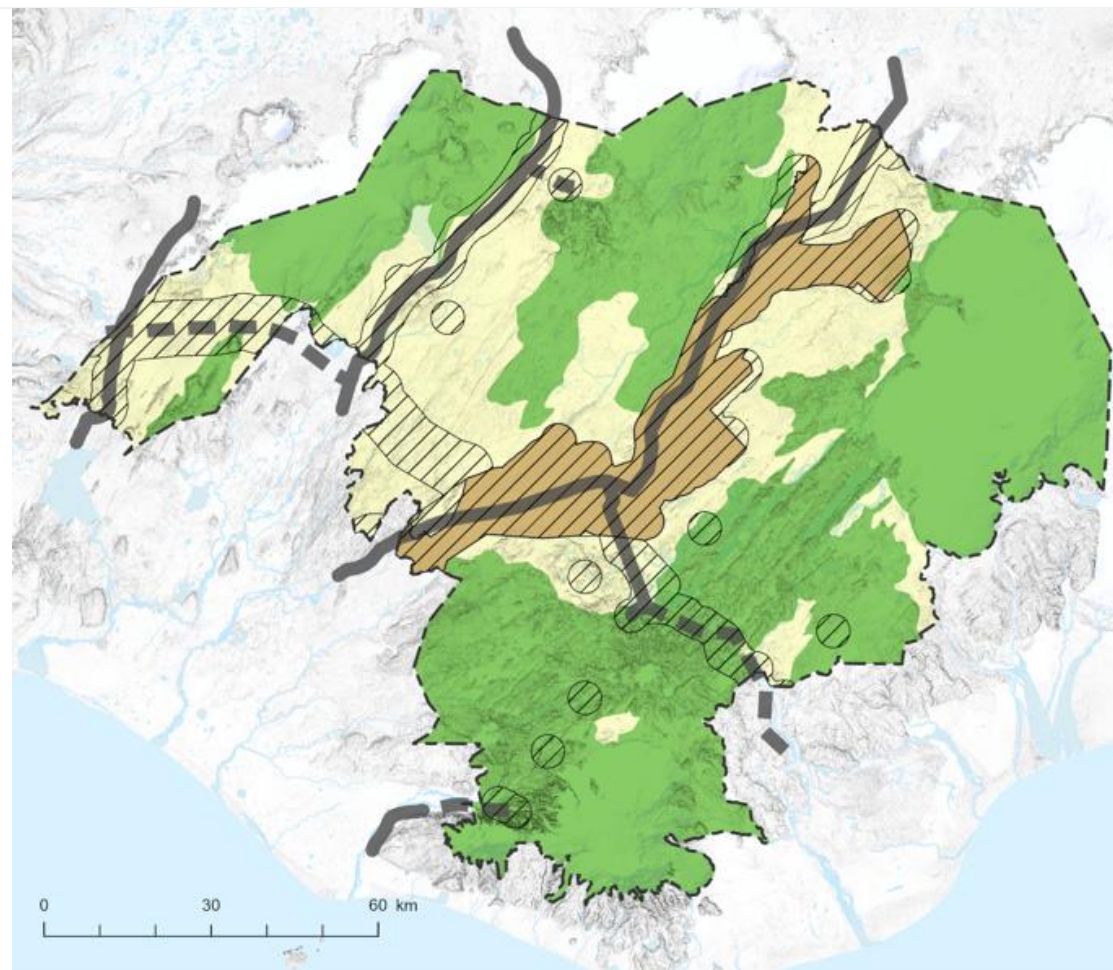
Tryggð verði vernd landslags, víðerna, kyrrlátra svæða og annarra náttúrugæða.

Svæði sem eru metin í flokkum 1 og 2 í mati á verndargildi (Mynd X) njóti verndar í flokki V1.

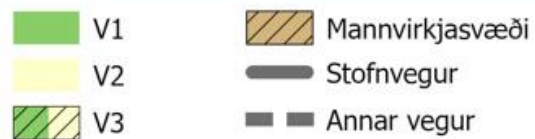
Víðerni sem ekki falla undir verndarheildir í flokki V1 verða í flokki V2.

### Leiðir

- Nákvæmari afmörkun svæða og verndarákvæði verða útfærð sem hverfisverndarsvæði í aðalskipulagi.
- xxxx



MYND 11. Verndarheildir og mannvirkjasvæði.



## 4.2 Vernduð svæði HB

Virði hálandisins felst fyrst og fremst í ónortinni náttúru og þeirri sérstöðu þarf að viðhalda.

Við verndum og varðveitum verðmæt svæði á svæðis-, lands- eða heimsvísu vegna náttúrufars, landslags, sögu eða minja.

Leiðir:

Svæðisskipulagsnefnd vinnur áætlun um verndun og friðun sem byggir á á náttúrufari, landslagi, sögu eða minjum. Áætlunin byggir m.a. á niðurstöðu landslagsgreiningar, afmörkun verndarheilda, kortlagningu óbyggðra víðerna, upplýsingum um jarðmyndanir og vistgerðir sem njóta sérstakrar verndar auk gagna um náttúrufar, sögu og minjar.

Svæðisskipulagsnefnd beitir sér fyrir samstarfi aðila um samvinnu um uppbyggingu innviða með það að markmiði að bætt aðgengi að svæðum hafi ekki í för með sér álag á verndarsvæði.

Stutt verður við verkefni sem greina tækifæri og mögulegan ávinning í héraði af þjónustu sem byggist á nýtingu og umsjón friðlýstra svæða<sup>11 12</sup>.

Sveitarfélög nýta greiningu á verndargildi landslagssvæða við aðalskipulagsgerð og setja sér stefnu um verndun verðmætra landslagssvæða með hverfisvernd, eða í samræmi við áætlun svæðisskipulagsnefndar.

<sup>11</sup>Stjórnarráð Íslands 2019: [Hagræn áhrif friðlýsinga](#).

<sup>12</sup> Lilja Jóhannesdóttir, Rannveig Ólafsdóttir, Kristín Hermannsdóttir, [2020]: [Náttúruvernd og efling byggða \(C9\)](#). Þriðji verkhluti: Sóknarfæri og þróun svæðis.

Sveitarfélög í samvinnu við hið opinbera og íbúa fylgja verndun svæða eftir með miðlun upplýsinga um hvers vegna þau eru friðuð, umgengnisreglum og aðgerðum til að koma umferð og umgengni um viðkvæm svæði í góðan farveg.

Umhverfisstofnun tekur mið af áætlun svæðisskipulagsnefndar við gerð náttúruverndaráætlunar.

Til skýringar:

Mörg svæði innan hálandisins hafa verið friðlýst eða njóta annarrar verndar, auk þess sem á suðurhálandi er stór hluti óbyggðra víðerna á Íslandi. Samkvæmt lögum um náttúruvernd teljast náttúruverndarsvæði vera

- Friðlýst svæði og afmörkuð búsvæði friðaðra tegunda.
- Svæði og náttúrumyndanir á B og C hluta náttúruminjaskrár.
- Afmörkuð svæði á landi og sjó sem njóta verndar samkvæmt öðrum lögum vegna náttúru eða landslags<sup>13</sup>.

Friðlýst svæði

- Kerlingarfjöll, landslagsverndarsvæði frá 2020.
- Þjórsárver, friðland frá 1987.
- Þingvellir, þjóðgarður frá 1930.
- Svæði í Þjórsárdal, landslagsverndarsvæði frá 2020.
- Gjáin, náttúruvætti frá 2020.

<sup>13</sup> (Alþingi Íslands 2015).



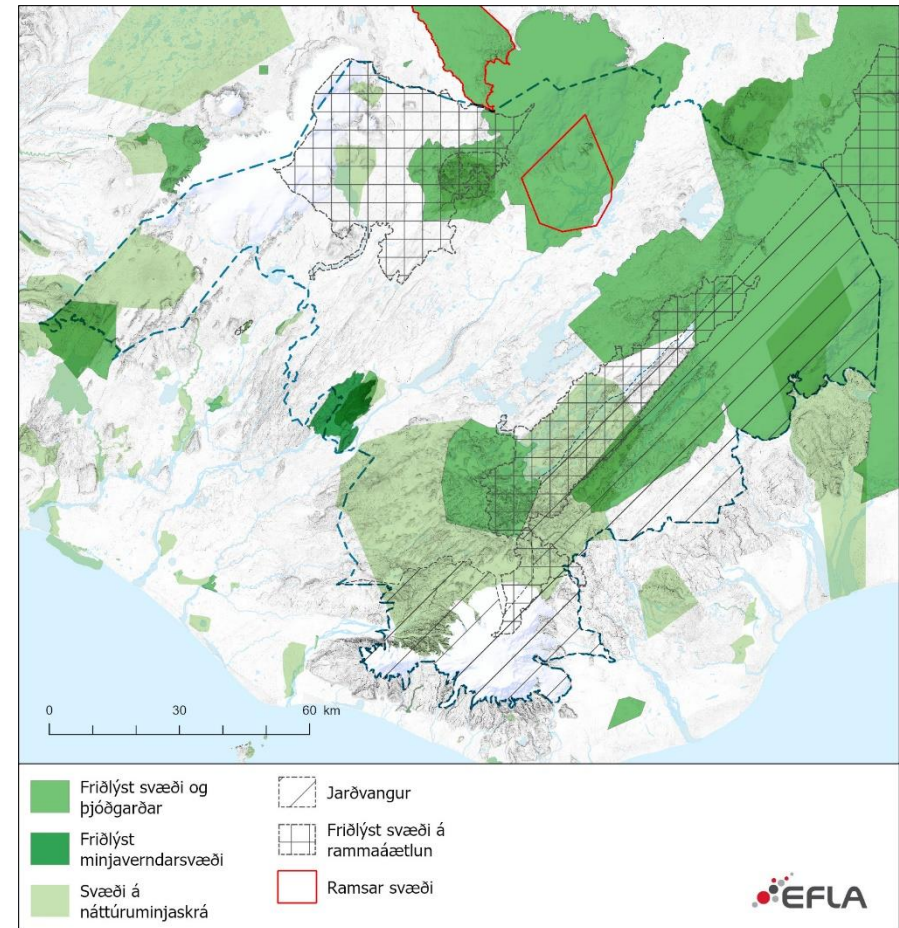
- Háifoss og Granni, náttúruvætti frá 2020.
- Fjallabak, friðland frá 1979.
- Vatnajökulsþjóðgarður, þjóðgarður frá 2009.

Svæði friðlýst á grundvelli rammaáætlunar<sup>14</sup>.

- Jökulfall og Hvítá
- Tungnaá
- Kerlingafjöll
- Hólmsá

Katla jarðvangur er samfelld landfræðilegt svæði þar sem minjum og landslagsi sem eru jarðfræðilega mikilvæg á heimsvísu og svæðunum er stýrt í samræmi við heildræna stefnu um verndun, fræðslu og sjálfbæra þróun. Með jarðvanginum er vakin athygli á mikilvægum jarðminjum í sögulegu og samfélagslegu samhengi, en markmið hans er líka að efla stolt og staðarvitund íbúa og styrkja þannig samband þeirra við svæðið. Jarðferðamennska (e: geotourism) leiðir til nýsköpunar í atvinnurekstri og skapar tækifæri til tekjuöflunar um leið og jarðfræðilegar auðlindir svæðisins eru verndaðar.

Svæði skv. 61 gr. náttúruverndarlaga. Samkvæmt 61. gr. laga um náttúruvernd nr. 60/2013 njóta ákveðnar jarðmyndanir og vistkerfi sérstakrar verndar. Þeim vistkerfum og jarðmyndunum að forðast að raska nema brýna nauðsyn beri til.



MYND 12. Vernduð svæði.

<sup>14</sup> Sjá þau hér: [https://ust.is/library/sida/Nattura/fridlyst\\_svaedi\\_ramma\\_2022\\_01.pdf](https://ust.is/library/sida/Nattura/fridlyst_svaedi_ramma_2022_01.pdf)



Víðerni eru ein verðmætasta auðlind hálendisins. Segja má að gæði víðerna séu nátengd mannlegum umsvifum, sér í lagi þeim sem rýrt geta varanlega eða á stórfelldan hátt einkenni víðerna.

Víðerni voru upphaflega kölluð ósnortin víðerni (e. wilderness), og urðu að formlegu viðfangi náttúruverndar á Íslandi árið 1999. Með nýjum náttúruverndarlögum nr. 60/2013, sem tóku gildi í nóvember 2015, varð breyting á skilgreiningu víðerna (5. grein, tl. 19):

*Óbyggt víðerni: Svæði í óbyggðum sem er að jafnaði a.m.k. 25 km<sup>2</sup> að stærð eða þannig að hægt sé að njóta þar einveru og náttúrunnar án truflunar af mannvirkjum eða umferð vélknúinna farartækja og í a.m.k. 5 km fjarlægð frá mannvirkjum og öðrum tæknilegum ummerkjum, svo sem raflinum, orkuverum, miðlunarlónum og uppbyggðum vegum<sup>15</sup>.*

Eitt landssvæði hefur verið friðlýst sem óbyggt víðerni en það er víðerni Dranga á Ströndum sem friðlýst var á seinni hluta árs 2021.<sup>16</sup>

Ekkert opinbert kort sem sýnir kortlagningu víðerna liggur fyrir en í nýjum náttúruverndarlögum segir að slík kortlagnig eigi að liggja fyrir 1. júní 2023. Í Landsskipulagsstefnu segir að Skipulagsstofnun og Umhverfisstofnun skuli sjá til þess að kortið verði til. Í samstarfi Skipulagsstofnunar, Háskóla Íslands og Rammaáætlunar hafa verið unnin rannsóknarverkefni<sup>17</sup> þar sem verið er að þróa aðferðarfræði sem nýtist til að vinna

<sup>15</sup> Lög um náttúruvernd (2015):

<https://www.althingi.is/lagas/147/2013060.html>

<sup>16</sup> Umhverfis- og auðlindaráðuneytið, 2021. Auglýsing nr. 1426 um óbyggt víðerni Dranga á Ströndum. 26. nóvember 2021.

að kortlagningu víðerna. Í þeim rannsóknarverkefnum hefur m.a. verið til skoðunar og rökstutt að mannvirki skerði víðerni mismunandi mikið miðað við umfang þeirra, en lögin miða við a.m.k. 5 km fjarlægð án þess að tilgreina með nákvæmum hætti við hvaða mannvirki sú fjarlægð á við. Þar til ofangreind kortlagning liggur fyrir er staðan sú að ekki liggur fyrir skýr leiðsögn um afmörkun víðerna og hvernig og hvaða mannvirki skerða þau.

Svæðisskipulagið Suðurhálendis felur í sér staðbundna greiningu óbyggðra víðerna sem er nýtt inn í landslagsgreiningu fyrir allt svæðið. Staðbundin greining byggir á verklagi við kortlagningu víðerna sem hefur verið í þróun hjá Rannsóknarsetri Háskóla Íslands á Hornafirði.

Við afmörkun verndarheilda hefur verið til umfjöllunar að miða skerðingu vegna víðerna við eftirfarandi viðmið og er niðurstaða greiningar út frá þeim sýnd á meðfylgjandi korti en til viðmiðunar er sýnd kortlagnin Rannsóknarseturs Háskóla Íslands á Hornafirði frá 2020.

<sup>17</sup> Kortlagning víðerna á miðhálandi Íslands: Tillögur að nýrri aðferðafræði (2017). Þorvarður Árnason, David Ostman og Adam Hoffritz, Háskóli Íslands, Rannsóknasetur á Hornafirði.

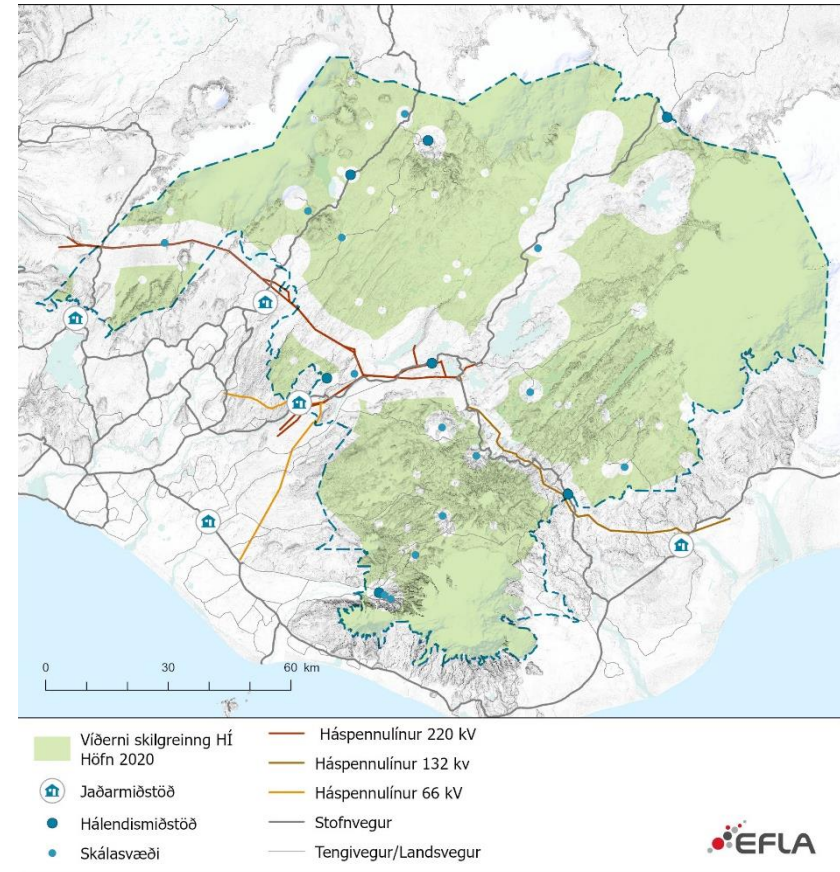
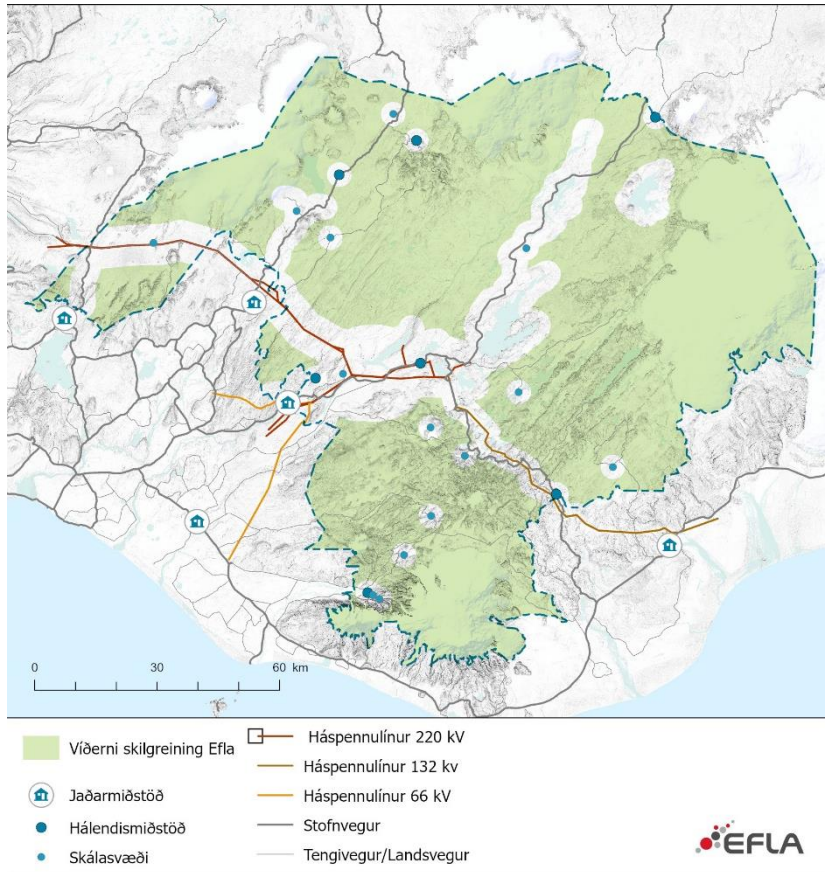
Kortlagning víðerna á miðhálandinu: Framhaldsverkefni um þróun aðferðafræði (2020). David C. Ostman og Þorvarður Árnason, Háskóli Íslands, Rannsóknasetur á Hornafirði.

**TAFLA 2.** Skerðingaráhrif mannvirkja, Rannsóknarsetur Háskóla Íslands á Hornafirði (David C. Ostman og Þorvarður Árnason, 2020).

SKERÐING VÍÐERNA	MANNVIRKI
Skerðing um 1 km	Fjallasel
Skerðing um 3 km	Raflínur 132 kV Miðstöðvar Skálasvæði
Skerðing um 5 km	Miðlunarlón Raflínur 220 kV Malbikaðir vegir (vegtegund C skv. flokkun Vegagerðar).

**TAFLA 3.** Tillaga að hámarks skerðingu víðerna eftir tegund mannvirkja (EFLA, 2022).

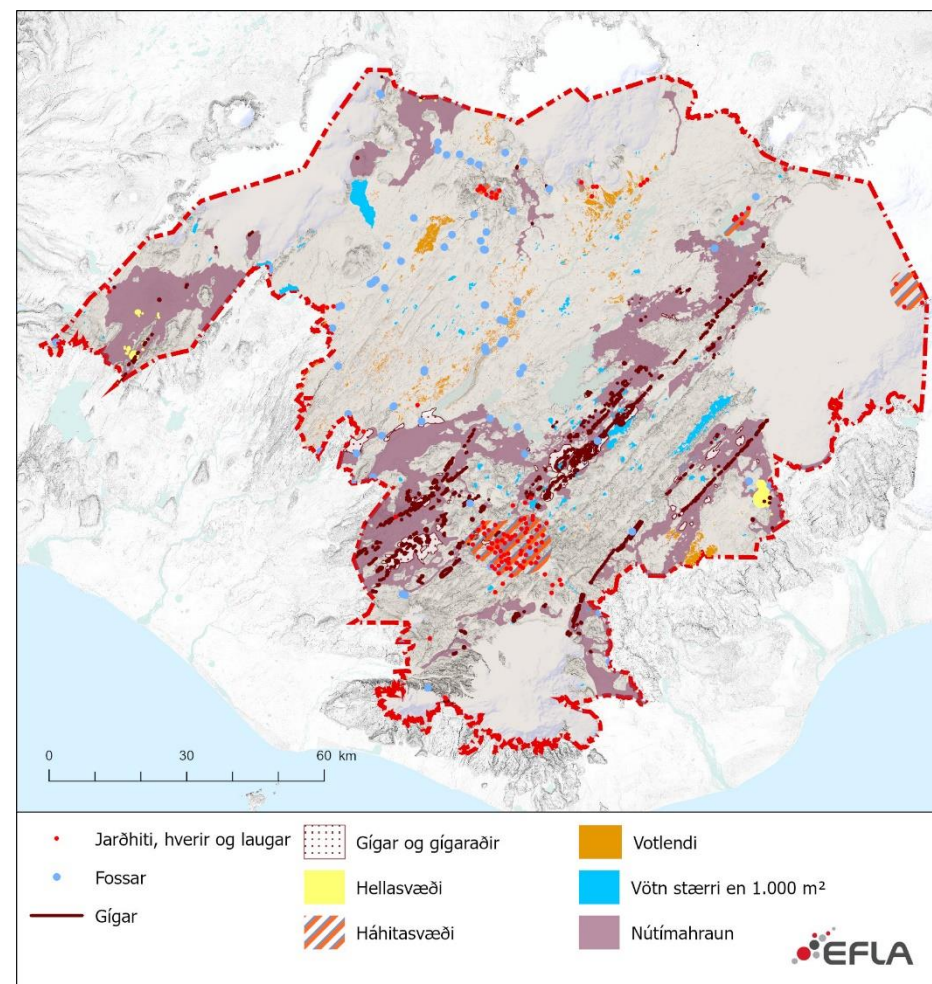
SKERÐING VÍÐERNA	MANNVIRKI SEM SKERÐA VÍÐERNI
Engin skerðing	Fjallasel Vegir sem eru ekki uppbyggðir. Vegslóðar. Jarðstrengir
Skerðing um 3 km	Stíflur og miðlunarlón Stöðvarhús virkjana og tengivirki Háspennulínur undir 132 kV og 66 kV. Hálendismiðstöðvar og skálasvæði Lítt uppbyggðir vegir.
Skerðing um 5 km	Háspennulínur 220 kV og stærri Jaðarmiðstöðvar Uppbyggðir heilsársvegir.
Skerðing um 10 km	Vindmyllur sem eru 100 m eða hærri (miðað við spaða í hæstu stöðu).



**MYND 13.** T.v. víðerni skv. Skilgreiningu Eflu (EFLA, 2021). Til hægri víðerni skv. kortlagningu Rannsóknarseturs Háskóla Ísland á Höfn (David C. Ostman og Þorvarður Árnason, 2020).

Samkvæmt 61. gr. laga um náttúruvernd nr. 60/2013 njóta ákveðnar jarðmyndanir og vistkerfi sérstakrar verndar. Forðast ber að raska eftirtöldum vistkerfum og jarðmyndunum, nema brýna nauðsyn beri til:

- Votlendi 20.000 m<sup>2</sup> eða stærri, stöðuvötn og tjarnir, 1.000 m<sup>2</sup> að flatarmáli eða stærri og sjávarfitjar og leirur.
- Sérstæðir eða vistfræðilega mikilvægir birkiskógar og leifar þeirra þar sem eru m.a. gömul tré.
- Eldvörp, eldhraun, gervigígar og hraunhellar sem myndast hafa eftir að jökull hvarf af landinu á síðjökultíma.
- Fossar og nánasta umhverfi þeirra að því leyti að sýn að þeim spillist ekki, hverir og aðrar heitar uppsprettur ásamt lífríki sem tengist þeim og virkri ummyndun og útfellingum, þar á meðal hrúðri og hrúðurbreiðum.

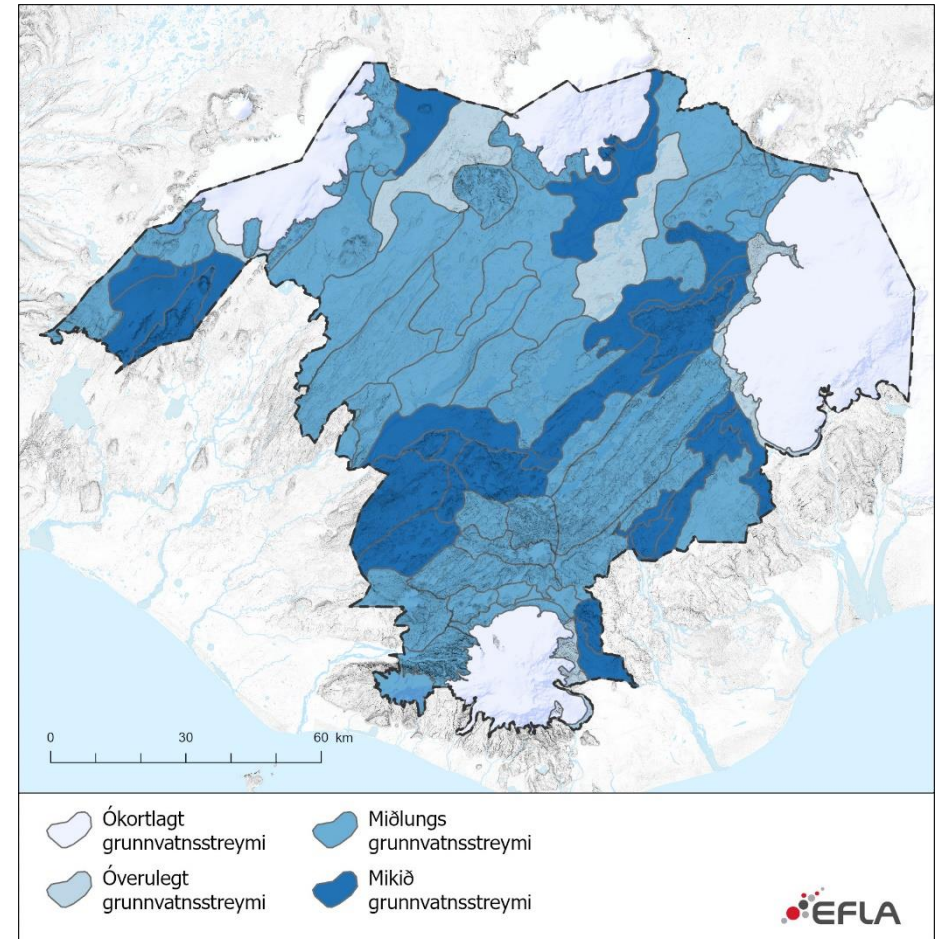


MYND 14. Svæði sem njóta sérstakrar verndar skv. 61. gr. Náttúruverndarlaga.





- Vernda vatn og vistkerfi þess, hindra frekari rýrnum vatnsgæða og bæta ástand vatnavistkerfa þar sem þess er þörf við að vatn njóti heildstæðrar verndar.
- Stuðla að sjálfbærri nýtingu vatns og langtímavernd vatnsauðlindarinnar.



MYND 15. Grunnvatn

Í vinnslu:

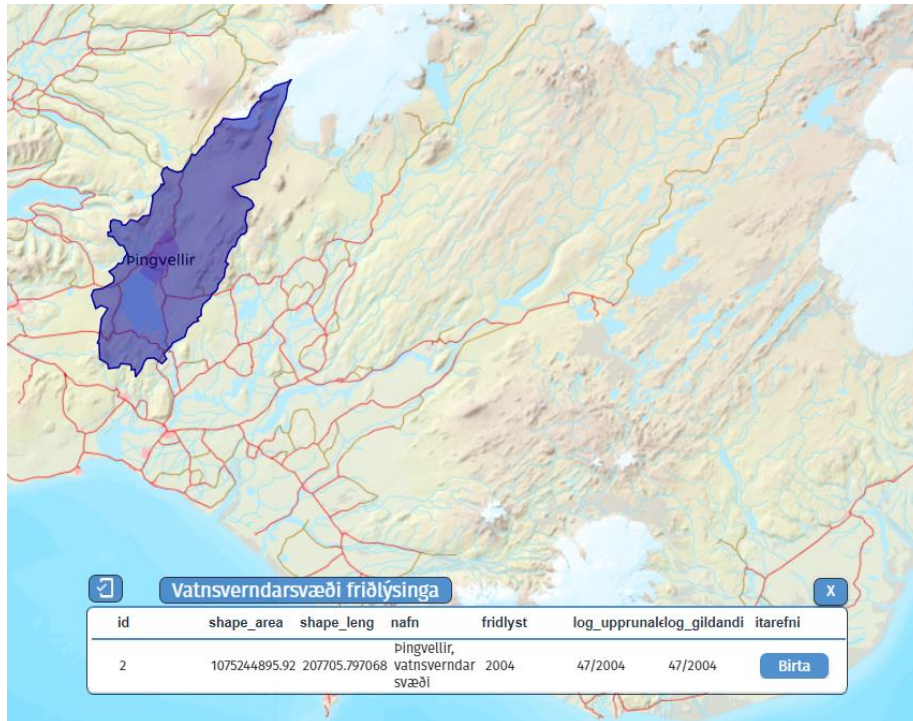
Gera kort sem sýnir:

Þingvellir, vatnsverndarsvæði, friðlýst 2004.



Vatnsverndarsvæði sem ná inn á skipulagssvæði.

Heklusvæði – fjarsvæði vatnsverndar – bæta inn.



#### 4.4 Auðlindir ferðaþjónustunnar GG (í vinnslu)

Við stöndum vörð um auðlindir ferðaþjónustunnar; náttúru, menningu og sögu Suðrhálendisins.

Stefna:

Gætt er að auðlindum ferðaþjónustunnar til framtíðar með því að gæta að jarðmyndunum, náttúru og minjum, viðhalda afþreyingarmöguleikum, byggja upp innviði og dreifa álagi.

Leiðir:

Uppbygging innviða miði að því að stýra og dreifa álagi til að viðhalda aðdráttarafli svæðisins og góðri upplifun gesta.

Fylgst verði með álagi á ferðamannastaði, og þar á meðal á náttúru og minjar, til að geta brugðist við ef álagið er of mikið.

*Til skýringar*

Suðrhálendið hefur mikið aðdráttarafli fyrir ferðamenn og þar eru nokkrir af fjölförnu áningarstöðum ferðamanna á hálendinu. Skv. könnun xxx á ferðavenjum er náttúra svæðisins helsta aðdráttarafli ferðamanna á hálendinu.

Á mynd er gróf kortlagning á auðlind ferðaþjónustunnar, sem er grundvölluð flokkun á landslagi og á skiptingu svæðisins í landslagssvæði. Þeir eiginleikar sem eru lagðir til grundvallar á gildi svæðanna fyrir ferðaþjónustu eru upplifunargildi, afþreyingarmöguleikar, núverandi innviðir og áætlað framtíðarvirði .



Segja frá því að sum svæði eru vel nýtt og önnur eru fullsetin.

Segja frá nauðsyn þess að dreifa ferðafólki.

Segja frá kortlagningu á auðlindum ferðaþjónustunnar.



## AUÐLINDIR FERÐAÞJÓNUSTUNNAR

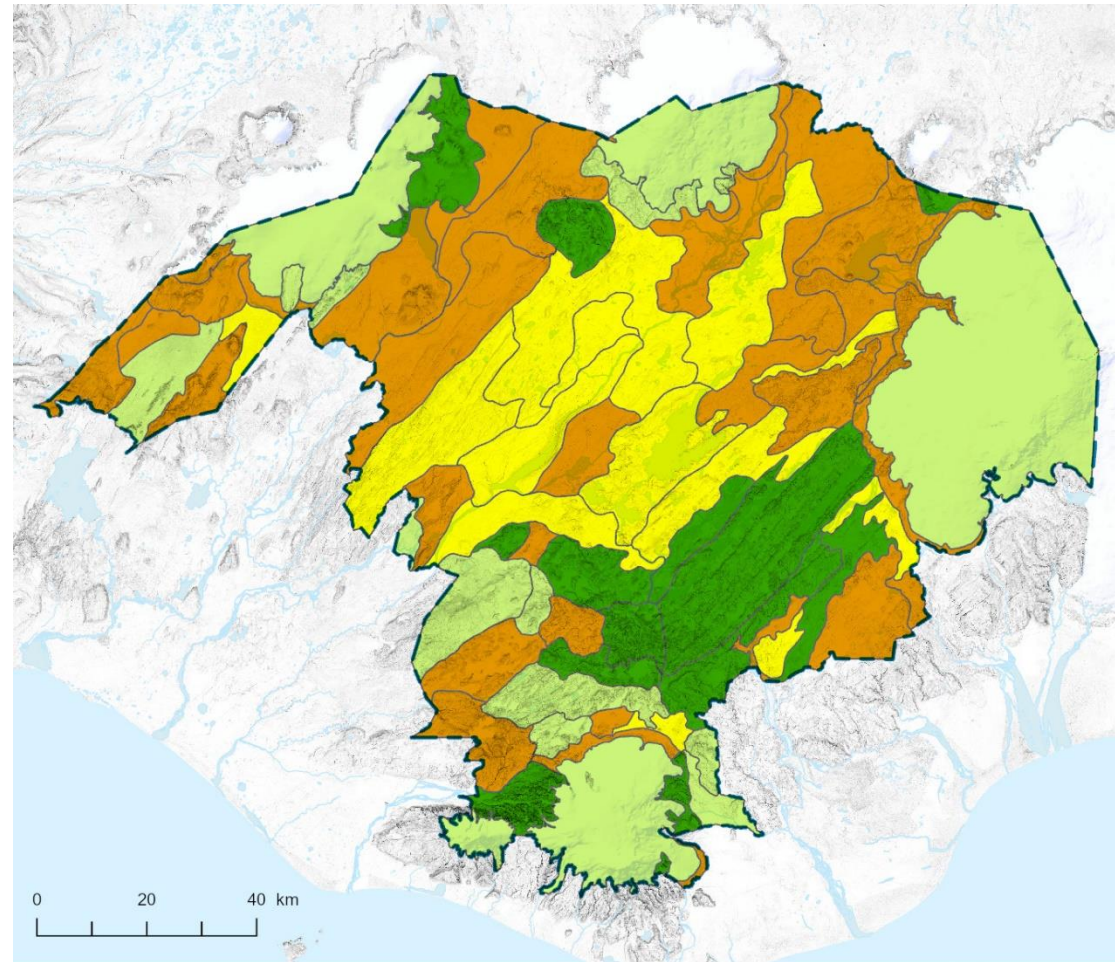
Í mati á gildi landslagssvæða eru eftirfarandi þættir lagðir saman:

- Upplifun: jarðmyndanir náttúra, víðerni, fjölbreytni, fegurð, einstæðni.
- Afþreyingarmöguleikar: Gönguleiðir, reiðleiðir, veiði möguleikar, hjóla leiðir, saga, minjar o.fl.
- Innviðir: Gisting, vegir og aðrar ferðaleiðir.
- Framtíðarvirði: Mikilvægt eða vannýtt svæði til ferðamennsku, m.a. kyrrlát svæði og víðerni.

Þátturinn upplifun er látinn gilda tvöfalt á við aðra þætti.

Mikilvægi er sett í fjórum flokkum þar sem flokkur 4 hefur hæst gildi en flokkur 1 hefur lægsta gildið.

Matið var unnið í samvinnu við .....



MYND 16. Mat á gildi lands fyrir ferðaþjónustu



## 4.5 Kyrrlát svæði HB

Ferðafólk og íbúar skulu hafa aðgengi að kyrrlátum svæðum á Suðurláendi til að njóta náttúrukyrrðar og útivistar.

### Stefna

Tryggja skal kyrrlát svæði til framtíðar. Kyrrlát svæði eru svæði sem eru ætluð til útivistar. Svæðin eru alla jafna, fáfarin og gefa möguleika á að njóta einveru.

Við alla uppbyggingu á Suðurláendi skal gætt að því að skerða möguleikann á kyrrlátum svæðum og óbyggðarupplifun sem minnst.

Miðað er við að kyrrlát svæði séu alla jafna án truflunar frá umferð vélknúinna farartækja. Yfirbragð kyrrlátra svæða er lítt og/eða óraskað náttúrulegt yfirbragð.

Innan kyrrlátra svæða geta verið stakir gönguskálar, fáfarnir vegslóðar og merktar göngu-, hjóla- eða reiðleiðir og minni mannvirki tengd útivist sem hafa lágmarksáhrif á umhverfi sitt.

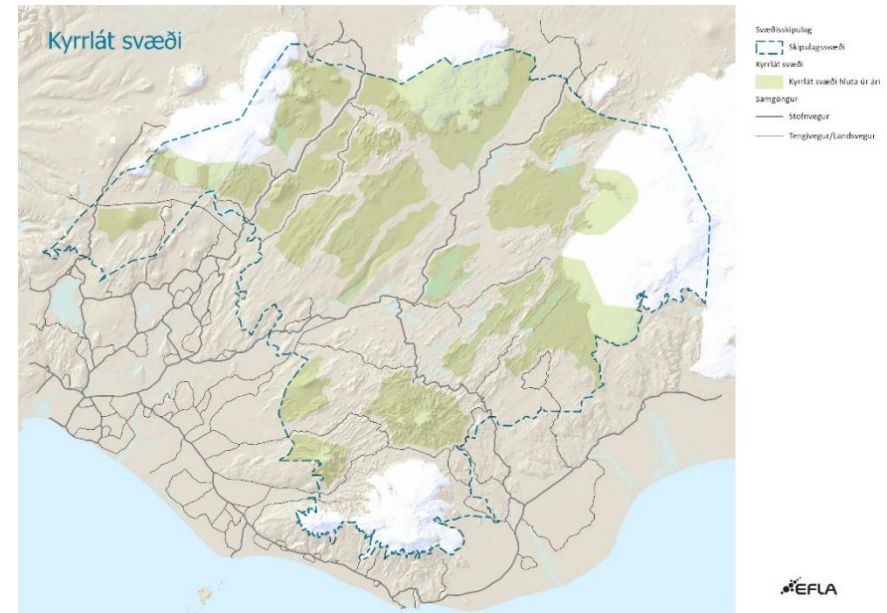
Heimilt er að stýra og eftir atvikum takmarka umferð um kyrrlát svæði.

Leiðir:

Sveitarfélög skulu móta stefnu um kyrrlát svæði og verndun þeirra í aðalskipulagi til að tryggja svæði sem viðhalda óbyggðakýrrð á mismunandi árstíðum.

Til skýringar:

Hér er sýnt tilgátukort fyrir kyrrlát svæði á suðurláendi yfir sumartímann. Við afmörkun kyrrlátra svæða er miðað við að þau séu minnst 25 km<sup>2</sup> að stærð. Horft er til þess að innan þeirra séu fáir/stakir skálar og engir eða einungis fáfarnir vegslóðar. Helstu vegir og slóðar séu í a.m.k. 1 km fjarlægð.



**MYND 17.** Dæmi um afmörkun svæða sem eru kyrrlát yfir sumartímann. Kortið er til skýringar og er ekki bindandi

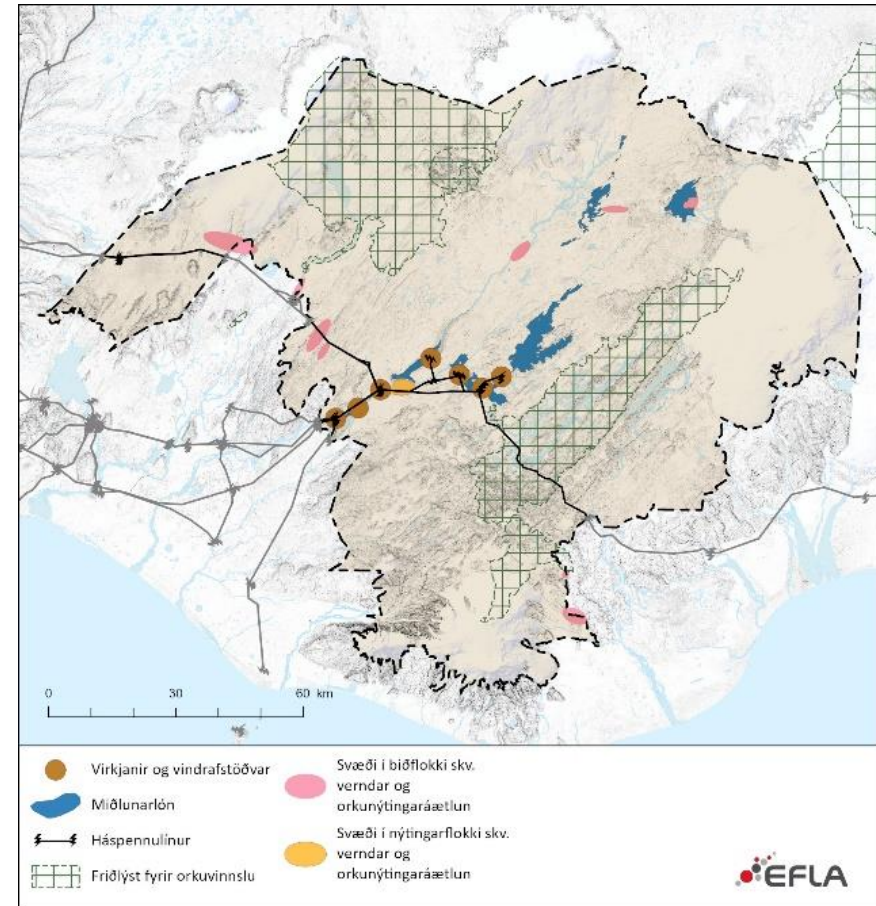
## 4.6 Orka GG

Nýting orkuauðlindarinnar skal byggjast á langtímasjónarmiðum og heildstæðu hagsmunamati þar sem tekið er tillit til verndargildis náttúru og menningarsögulegra minja, hagkvæmni og arðsemi ólíkra nýtingarkosta sem varða þjóðarhag, svo og hagsmuni þeirra sem nýta þessi sömu gæði, með sjálfbæra þróun að leiðarljósi.

Horft er til mögulegra virkjanakosta eins og þeir eru settir fram í Rammaáætlun.

Á mynd 19 er yfirlit yfir virkjanir og orkukosti á Suðrhálendinu. Þar eru sýndar núverandi virkjanir og miðlunarlón, orkukostir í biðflokki rammaáætlunar og virkjanakostir í verndarflokki sem hafa verið friðlýstir fyrir orkuvinnslu. Flestir möguleikar í nýtingu vatnsafls á Þjórsár- og Tungnaársvæðinu hafa nú þegar komið til framkvæmda, en fyrirhugað er að auka vinnslugetu nokkurra þeirra. Yfirlit yfir virkjanakosti og stöðu þeirra í rammaáætlun má sjá í **forsendum, kafla xx.**

Virkanakostir og veitur í biðflokki rammaáætluna sýna þá virkanamöguleika sem eru ennþá ónýttir og ekki hefur verið tekin ákvörðun um. Flestir þessara kosta flokkast sem litlar vikjanir (x-y MW) og taka til virkunar vatnsafls, háhita og vinds. Í kafla 5.2. er gerð grein fyrir hvernig kostir í biðflokki snerta helstu verndarhagsmuni á svæðinu.



**MYND 18.** Virkjanir, vindraftstöðvar, miðlunarlón og veitur ásamt háspennulínunum. Einnig eru sýnd svæði úr rammaáætlun.

Möguleikar á nýtingu vindorku hafa ekki verið kortlagðir á Suðrhálendinu, en gert er ráð fyrir að þeir komi helst til greina á jaðarsvæðum hálendisins þar sem ekki komi til skerðingar á víðernum og í námunda við núverandi vatnsaflsvirkjanir og dreifikerfi raforku.



## 5 ÁBYRG NÝTING AUÐLINDA

**Við nýtum auðlindir af ábyrgð og berum virðingu fyrir hefðbundinni nýtingu tengdri landbúnaði og veiðum.**

Svo markmið um ábyrga nýtingu auðlinda nái fram að ganga verður unnið að markmiðum sem snúa að eftirfarandi viðfangsefnum:

- 5.1. Verndarheildir og mannvirkjabelti
- 5.2. Ferðapjónusta
- 5.3. Orkuvinnsla
- 5.4. Grunnvatn
- 5.5. Beitar- og veiðinytjar



## 5.1 Mannvirkjasvæði GG

Uppbyggingu stærri mannvirkja skal beina inn á mannvirkjabelti í nálægð við mannvirki sem eru þar fyrir; vegir, virkjanir og flutningsmannvirki raforku.





Við uppbyggingu minni mannvirkja skal þess gætt að óbyggðaupp-  
lifun og náttúrugæði skerðist sem minnst vegna mannvirkja og umferðar og við framkvæmdir sé borin virðing fyrir náttúrulegu landslagi.

Á Suðurlálandinu eru annars vegar afmörkuð mannvirkjasvæði (M) og hins vegar verndarheildir (V1, V2 og V3). Á svæðum sem falla undir V3 og mannvirkjasvæði (M) eru mannvirki, eða gert ráð fyrir mannvirkjum, sem skerða víðerni. Þessi svæði eru á s.k. mannvirkjabeltum hálendisins. Þannig er skerpt á skilum milli nýtingar og verndar.

Stefna um ásýnd og yfirbragð sem tekur einkum til aðlögunar mannvirkja að landslagi.

Mannvirkjasvæði eru á mannvirkjabeltum sem eru þegar byggð og liggja utan víðerna.

TAFLA 4. Verndarheildir og mannvirkjasvæði.

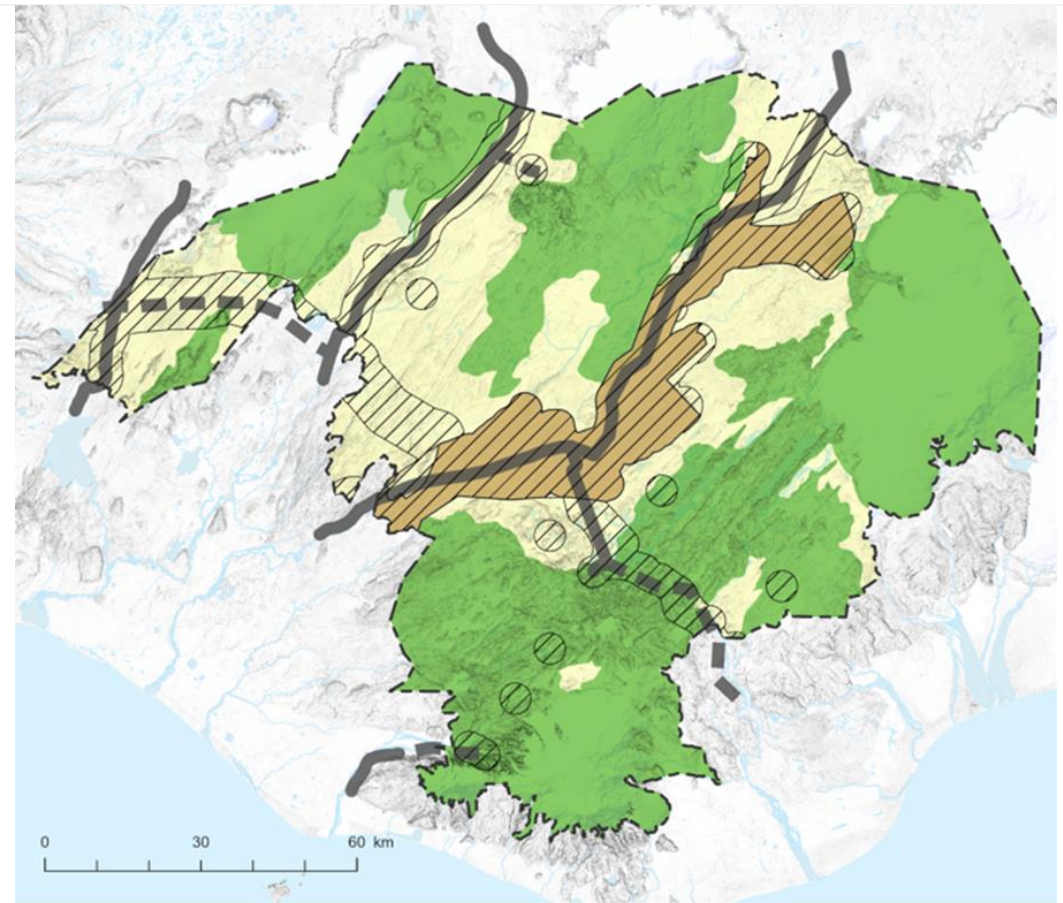
 <p><b>V1</b></p> <p><b>Mjög hátt verndargildi</b></p>	 <p><b>V2</b></p> <p><b>Hátt verndargildi</b></p>	 <p><b>V3</b></p> <p><b>Jaðarsvæði mannvirkja</b></p>	 <p><b>M</b></p> <p><b>Mannvirkjasvæði</b></p>
<p>Víðerni, vistgerðir með mjög hátt verndargildi, merkar jarðmyndanir og kyrrlát svæði. Megin hluti friðlýstra svæða.</p> <p>Innan svæða eru mannvirki sem ekki hafa áhrif á verndargildi svæða, s.s. ferðaleiðir og fjallasel.</p>	<p>Víðerni, vistgerðir með hátt verndargildi, merkar jarðmyndanir og kyrrlát svæði. Hluti friðlýstra svæða.</p> <p>Innan svæða eru mannvirki sem ekki hafa áhrif á verndargildi svæða, s.s. ferðaleiðir og fjallasel.</p>	<p>Vistgerðir með hátt verndargildi og merkar jarðmyndanir utan víðerna. Hluti friðlýstra svæða.</p> <p>Ná yfir hluta mannvirkjabelta þar sem eru mannvirki sem skerða víðerni, raska vistgerðum og jarðmyndunum. Innan svæða eru stofnvegir, raflínur og þjónustusvæði ferðamanna.</p>	<p>Helstu framkvæmdasvæði hálendisins. Mannvirki sem skerða víðerni, raska vistgerðum og jarðmyndunum. Innan svæða eru stofnvegir, virkjanir, raflínur og þjónustusvæði ferðamanna.</p>
<p><b>Heimildir</b></p> <p>Heimilt er að viðhalda núverandi vegum sem mest óbreyttum.</p> <p>Heimilt er að gera nýjar ferðaleiðir og viðhalda þeim sem fyrir eru.</p> <p>Heimilt er viðhald og endurbætur á skálasvæðum og fjallaseljum.</p>	<p><b>Heimildir</b></p> <p>Heimilt er að viðhalda núverandi vegum sem mest óbreyttum.</p> <p>Heimilt er að gera nýjar ferðaleiðir og viðhalda þeim sem fyrir eru.</p> <p>Heimilt er viðhald og endurbætur á skálasvæðum og fjallaseljum.</p>	<p><b>Heimildir</b></p> <p>Heimilt er að viðhalda núverandi mannvirkjum, hófleg uppbygging stofnvega, miðstöðvar og skálasvæði. Virkjanir eru í einstökum tilvikum heimilar á jöðrum víðerna.</p>	<p><b>Heimildir</b></p> <p>Ýmis konar mannvirkjagerð er heimil, s.s. hófleg uppbygging stofnvega, stærri þjónustumiðstöðva, virkjana og lagning háspennulína.</p>
<p><b>Stefna/markmið</b></p> <p>Land verði sem mest óraskað.</p> <p>Framkvæmdir sem skerða verndargildi svæða eru að jafnaði óheimilar.</p> <p>Vernd svæða verði tryggð til frambúðar.</p>	<p><b>Stefna/markmið</b></p> <p>Uppbygging og landnýting taki tillit til landslagseinkenna á hverju svæði.</p> <p>Forðast skal framkvæmdir sem skerða verndargildi svæða.</p> <p>Vernd svæða verði tryggð til frambúðar.</p>	<p><b>Stefna/markmið</b></p> <p>Uppbygging og landnýting taki tillit til landslagseinkenna á hverju svæði.</p> <p>Við framkvæmdir skal leitast við að halda verndargildi svæða sem næst óbreyttu.</p>	<p><b>Stefna/markmið</b></p> <p>Uppbygging og landnýting taki tillit til landslagseinkenna á hverju svæði.</p> <p>Við skipulag framkvæmda skal hafa í huga að draga úr ásynnd mannvirkja og forðast óþarfa rask á landi.</p>

TAFLA 5. Verndarheildir og mannvirkjasvæði

### Stefna um mannvirkjasvæði

Mannvirkjasvæði eru á mannvirkjabeltum sem eru þegar byggð og liggja utan víðerna. Mannvirkjasvæðið nær yfir virkjansvæðin á Þjórsár- og Tungnaárvæðinu á Holtamannafrétti og Landmannafrétti, utan friðlýstra svæða. Leitast er við að afmarka mannvirkjasvæði sem þengst. Á mannvirkjasvæðum eru settir skilmálar sem heimila frekari mannvirkjagerð af ýmsu tagi sbr. [töflu x](#)

**MYND 19.** Mannvirkjasvæði og verndarheildir.



## 5.2 Ferðapjónusta HB

Vel er tekið á móti ferðafólki um Suðurláendi sem þangað kemur til að njóta óbyggðarupplifunar, einstakrar náttúru, menningar og sögu með fjölbreyttum hætti, sumar sem vetur.

Við alla uppbyggingu ferðamannaaðstöðu er gætt að því að óbyggðaupplifun og náttúrugæði skerðist sem minnst vegna mannvirkja og umferðar, og borin sé virðing fyrir landslagi.

Við nýtum aðráttarafl friðlýstra svæða og nýtum þau tækifæri sem þau gefa.

Við ákvarðanir um landnotkun skal taka miða af álagi vegna meiri umferðar og uppbyggingu dvalarsvæða fyrir fólk og mögulegri mengun grunnvatns vegna losunar skolps og fráveitu.

### Stefna<sup>21</sup>

Verndun náttúru og menningarsögulegra minja er í forgrunni í ferðapjónustu. Sérstaða hálandisins er óbyggðaupplifun og hana þarf að varðveita um leið og gestum er boðið að njóta hennar.

Við alla uppbyggingu ferðapjónustu skal hugað að þörfum og væntingum íbúa og gesta.

Með uppbyggingu fjölbreyttra ferðaleiða með skipulögðum þjónustustöðum og áningarstöðum er unnið að skýru og tryggju aðgengi að náttúru

<sup>21</sup> Stefnumið unnin í samræmi við Áfangastaðaáætlun DMP á suðurlandi [Áfangastaðaáætlun DMP á Suðurlandi \(south.is\)](https://south.is)

og menningu svæðisins. Við uppbyggingu ferðaleiða er tekið tillit til sérstöðu hálandisins sem áfangastaðar í óbyggðum.

Í ferðapjónustu á Suðurláendi er unnið markvisst að umhverfismálum.

Stutt er við samtal og samvinnu hagaðila um nýtingu auðlinda ferðapjónustunnar.





#### *Leiðir:*

Náttúra og menning hálendisins er dregin fram með skipulaginingu þjónustustaða (kafli 3.2.) og ferðaleiða (kafli 5.2.1.).

Unnið verður að því að gera stofnvegi um Suðurlandi greiðfæra 6-8 mánuði á ári þannig að auðvelt og öruggt sé að ferðast um þá (kafli 3.1.)

Uppbygging byggir á sameiginlegri sýn sem endurspeglast í aðalaskipulagi sveitarfélaganna og tengdri opinberri stefnumörkun.

Sveitarfélögin og Vegagerðin vinna saman að uppbyggingu og staðsetningu áningarstaða við vegi, í samvinnu við hagaðila. Vinna þarf áætlun um uppbyggingu áfangastaða og forgangsraða uppbyggingu. Við uppbyggingu áfangastaða þarf að hafa í huga alla vegfarendahópa og viðeigandi aðstöðu fyrir þá.

Ferðapjónusta verði eflað með auknum gæðum, samtali og samvinnu sveitarfélaga og hagaðila. Samvinna sveitarfélaganna við Umhverfisstofnun og Þjóðgarðana verði eflað um skipulag og uppbyggingu innviða og nýtingu þeirra tækifæra sem svæðin gefa.

Þjónustuaðilar sameinast um að vinna markvisst að öflugu umhverfisstarfi á svæðinu sem sveitarfélögin styðja við með viðeigandi innviðum. Sem dæmi er ferðafólki tryggður aðgangur að hreinu vatni, salernum, fjarskiptum, flokkun á úrgangi og aðstöðu fyrir mismunandi ferðamáta.

#### *Til skýringar:*

Í landsskipulagsstefnu er sett eftirfarandi markmið fyrir ferðapjónustu á miðhálandinu sem svæðisskipulagið tekur undir:

***Ferðapjónusta í sátt við náttúru og umhverfi.*** Uppbygging ferðamannaástöðu stuðli að góðri aðstöðu ferðafólks á miðhálandinu, en jafnframt verði gætt að því að óbyggðaupplifun og náttúrugæði skerðist sem minnst vegna mannvirkja og umferðar.

Unnin hefur verið Áfangastaðaáætlun fyrir Suðurland sem tekur á skipulagi, þróun og markaðssetningu svæðisins. Áfangastaðaáætlunin er

samvinnuverkefni ferðapjónustunnaar, íbúa og hagaðila og markmið hennar er að „stuðla að ábyrgri ferðapjónustu sem styrkir efnahag samfélaga, bætir lífsgæði íbúa og dregur úr mögulegum neikvæðum áhrifum.“<sup>22</sup>

Litið hefur verið til áfangastaðaáætlunarinnar og landsskipulagsstefnu við stefnumótun svæðisskipulagsins og er hér sett fram stefna um **ferðaleiðir** og þróun þeirra. Sú stefna er stutt af stefnu um sterka innviði sem sett er fram í kafla 3.

### 5.2.1 Ferðaleiðir



Til að taka vel á móti ferðafólki eru þróaðar ferðaleiðir akandi á Suðurlandinu sem bjóða upp á lengri og styttri ferðir, og mæta þörfum þeirra sem vilja þægilega bílferð og þeirra sem kjósa að fara torleiði.



Þróa skal megin **hjólaleiðir** og byggja upp aðstöðu fyrir hjólandi á áningarstöðum. Til framtíðar skal stefna að því að aðskilja aðalleiðir hjólandi frá aðalleiðum akandi.



Þróa skal megin **reiðleiðir** og byggja upp aðstöðu fyrir ríðandi á áningarstöðum. Til framtíðar skal stefna að því að aðskilja aðalleiðir ríðandi frá aðalleiðum akandi.

22

[file:///O:/S/Samt%C3%B6k%20sunnlenskra%20sveitarf%C3%A9laga\\_7852/002](file:///O:/S/Samt%C3%B6k%20sunnlenskra%20sveitarf%C3%A9laga_7852/002)



**Gönguleiðir** skulu vera fjölbreyttar. Hluti gönguleiða mætir þörfum þeirra sem kys að ganga á milli skálasvæða þar sem fleiri eru á ferðinni og þjónusta er meiri. Hluti gönguleiða skal líka þjóna þörfum þeirra sem kjósa að fara um þar sem færri eru, þar sem er minni þjónusta og þar sem t.d. þarf að ganga með allt á bakinu um torleiði.

Uppbygging og skipulag ferðaleiða er samvinnuverkefni sveitarfélaganna, ferðapjónustuaðila og allra þeirra hagaðila sem geta stutt verkefnið Meginferðaleiðir allra samgöngumáta skal útfæra í aðalskipulagi.

Leiðir:

- Byggt verði upp net áhugaverðra ferðaleiða sem gera áhugaverða staði og svæði aðgengileg.
- Við skipulag ferðaleiða verði gætt að þörmörkum ferðamanna- staða með viðeigandi uppbyggingu.
- Takmarkað verði aðgengi að ferðaleiðum og áfangastöðum ef þess er þörf til að vernda náttúruna.
- Vð upphaf ferðaleiða er aðstaða þar sem gefnar eru upplýsingar um hana.

[Sv%C3%A6%C3%B0isskipulag%20Su%C3%B0urh%C3%A1lendis%20-%20forathugun/Heimildir/afangastadaaetlun-dmp-sudurland-nov-2021.pdf](#)

- Við skipulag ferðaleiða skal máta markhópa Íslandsstofu<sup>23</sup> við leiðina og sjá hvaða markhópar henta eða leiðin höfðar til. Að sjálfsögðu er markhópurinn líka heimamenn og Íslendingar á ferðalagi sem mun nýta sér leiðina.
- Við alla mannvirkjagerð vegna ferðaleiða skal leggja áherslu á uppbyggingu sem taki mið af umhverfi sínu.

Sveitarfélögin vilja að við skipulag ferðaleiða sé unnið með Markaðsstofu Suðurlands. Þar hefur verið unnið ýmislegt stoðefni fyrir landshlutann, þar á meðal handbók um gönguleiðir<sup>24</sup> og handbók um hjólaleiðir<sup>25</sup>.

Í kafla um ferðþjónustu verða settir inn ábyrgðaraðilar til að framfylgja stefnunni og samstarfsaðilar sem vinna að framgangi stefunnar/hluti af framfylgd skipulagsins.

### 5.2.1.1 Ferðaleiðir akandi

Unnið verði að þróun ferðaleiða í samhengi við áfangastaðaáætlun Suðurlands, sóknaráætlun, samgönguáætlun og við aðalskipulagsgerð sveitarfélaganna.

Þróa skal ferðaleiðir fyrir akandi sem mæta þörfum hópa með mismunandi þarfir.

**Meginleiðir að sumri fyrir alla bíla** Stefnt að Vor-sumar-haust opnun. Megináfangastaðir eru þjónustumiðstöðvar á hálendinu og jaðarmiðstöðvar.

<sup>23</sup> Markhópar fyrir Íslenska ferðþjónustu sjá <https://www.islandsstofa.is/-aherslur-i-utflutningi/ferdathjonusta/vidhorfs--og-markadsrannsoknir/markhopar-islands>.

- Dæmi um meginleiðir geta verið Kjalvegur, Sprengisandsleið, Landmannalaugavegur.

**Meginleiðir að sumri fyrir fjórhjóladrifsbíla** – meiri óbyggðarupplifun, óbrúaðar ár, grófari vegur. Stefnt að sumaropnun. Megináfangastaðir eru þjónustumiðstöðar á hálendinu og skálasvæði.

- Dæmi um meginleiðir að sumri fyrir fjórhjóladrifsbíla geta verið Fjallabaksleið nyrðri, Skjaldbreiðarvegur, Fjallabaksleið nyrðri, Þórsmurkurvegur.

**Meginleiðir yfir hásumarið – torleiði.** Áhersla er lögð á sumaropnun þessara leiða. Megináfangastaðir eru skálasvæði og stöku fjallaskálar.

- Dæmi um meginleiðir/torleiði geta verið Hlöðuvallavegur að Skjaldbreiðarvegi, ..., ..., ..., ...,

Við allar ferðaleiðir skal byggja upp áningarstaði með svæðisbundnum upplýsingum.

Unnið verði að þróun hjólaleiða í samhengi við áfangastaðaáætlun Suðurlands, sóknaráætlun og við aðalskipulagð sveitarfélaganna.

Skilgreina skal meginleiðir fyrir hjólandi yfir Kjöl, Sprengisand og Fjallabak nyðra. Horft er til þess að möguleikar séu á leiðum út frá þeim þar sem þjónusta er minni.

<sup>24</sup> Handbók Markaðsstofu Suðurlands um gönguleiðir [https://www.south.is/static/files/DMP/mss\\_handbok\\_go-nguleidir\\_a4\\_v4.pdf](https://www.south.is/static/files/DMP/mss_handbok_go-nguleidir_a4_v4.pdf)

<sup>25</sup> Handbók Markaðsstofu Suðurlands um hjólaleiðir [https://www.south.is/static/files/DMP/mss\\_handbok\\_hjolaleidir\\_a4\\_v2.pdf](https://www.south.is/static/files/DMP/mss_handbok_hjolaleidir_a4_v2.pdf)

Við skipulag hjólaleiða þarf að miða við að mæta þörfum þeirra sem ferðast á hjóli og þeirrar aðstöðu þau þurfa á að halda á áfangastöðum.

Færa meginleiðir hjólandi af meginleiðum akandi og gangandi.

Þjónusta þarf meginleiðir hjólandi á viðeigandi hátt t.a.m. með viðgerðar- aðstöðu og aðstöðu fyrir hjól og hjólara.

### 5.2.1.2 Reiðleiðir

Unnið verði að þróun reiðleiða í samhengi við áfangastaðaáætlun Suðurlands, sóknaráætlun og við aðalskipulagðerð sveitarfélaganna.

Skilgreina skal meginleiðir fyrir ríðandi yfir Kjöl, Sprengisand og Fjallabak nýðra.

Við skipulag reiðleiða þarf að miða við að mæta þörfum þeirra sem ferðast á hestbaki og þeirra sem fara um hálendið í smalamennsku og tengt hefðbundnum nytjum.

- Skipulag reiðleið skal miða við að ekki sé farið með rekstur yfir viðkvæm hálendissvæði.
- Á áningarstöðum er miðað við að hestum sé ekki beitt, heldur sé hey flutt á staðinn.

Stefnt er að því að meginreiðleiðir séu ekki hluti af meginleiðum akandi og gangandi

### 5.2.1.3 Gönguleiðir

Unnið verði að þróun gönguleiða í samhengi við áfangastaðaáætlun Suðurlands, sóknaráætlun og við aðalskipulagðerð sveitarfélaganna.

Þróa skal gönguleiðir áfram sem mæta þörfum hópa með mismunandi þarfir. Markmið að dreifa álagi á gönguleiðir á svæðinu.

**Lengri megingönguleiðir.** Stærri ár eru brúaðar og þjónusta á skálasvæðum, aðstaða fyrir trúss.

**Lengri óbyggðarleiðir.** Meiri óbyggðarupplifun, óbrúaðar ár, ekki alltaf akfært að skálum, leiðir fyrir þá sem ganga með allt á bakinu.

**Stytttri leiðir.** Aðgengilegar gönguleiðir með upphaf við ferðaleiðir akandi. Stytttri göngur að áhugaverðum áfangastöðum eða hringleiðir. Upplýsingar við upphafsstað göngu um erfiðleikastig leiðar.

Möguleiki er að bæta við nýjum fjallasseljum á lengri leiðum til að bjóða upp á ákjósanlegar dagleiðir.

Við skipulag gönguleiða skal horfa til kortlagningar Ferðamálastofu á áhugaverðum viðkomustöðum ferðamanna og aðalskráningu á fornminjum en minjasvæði geta oft verið áhugaverð og geyma mikla sögu.

Áhersla á göngubrýr yfir stærri ár á aðalleiðum.

Unnið verði að merkingu gönguleiða út frá áningarstöðum.



### 5.3 Orkuvinnsla GG

Nýting orkuauðlinda skal vera sjálfbær og leiða til verðmætasköpunar fyrir svæðið.

Sátt skal ríkja um vernd náttúru og nýtingu náttúruauðlinda til orkuframleiðslu og umhverfisáhrif lágmarkuð.

Förum vel með grænar orkulindir.

#### Stefna

Við ákvarðanir um nýtingu vatns og vinds til orkuframleiðslu skal hafa sjálfbærni, umhverfisvernd og landslagsgæði að leiðarljósi. Alla nýtingu skal byggja á greiningu á orkukostum, þörf fyrir nýtingu og mati á áhrif nýtingar og orkuflutnings á umhverfi, efnahag og samfélag.

Suðurland vill vera þekkt fyrir nýsköpun í orkunýtingu sem byggir á gæðum og hreinleika<sup>26</sup>.

Virkjanir verði **að mestu** bundnar við mannvirkjasvæði (M) og svæði þar sem mannvirkjagerð hefur engin eða lítil áhrif á víðerni. Virkjanaframkvæmdir taki tillit til flokkunar landslags og mat á verndargildi svæða og rýrir ekki landslagsheldir hálandisins.



<sup>26</sup> Sóknaráætlun.

*Leiðir:*

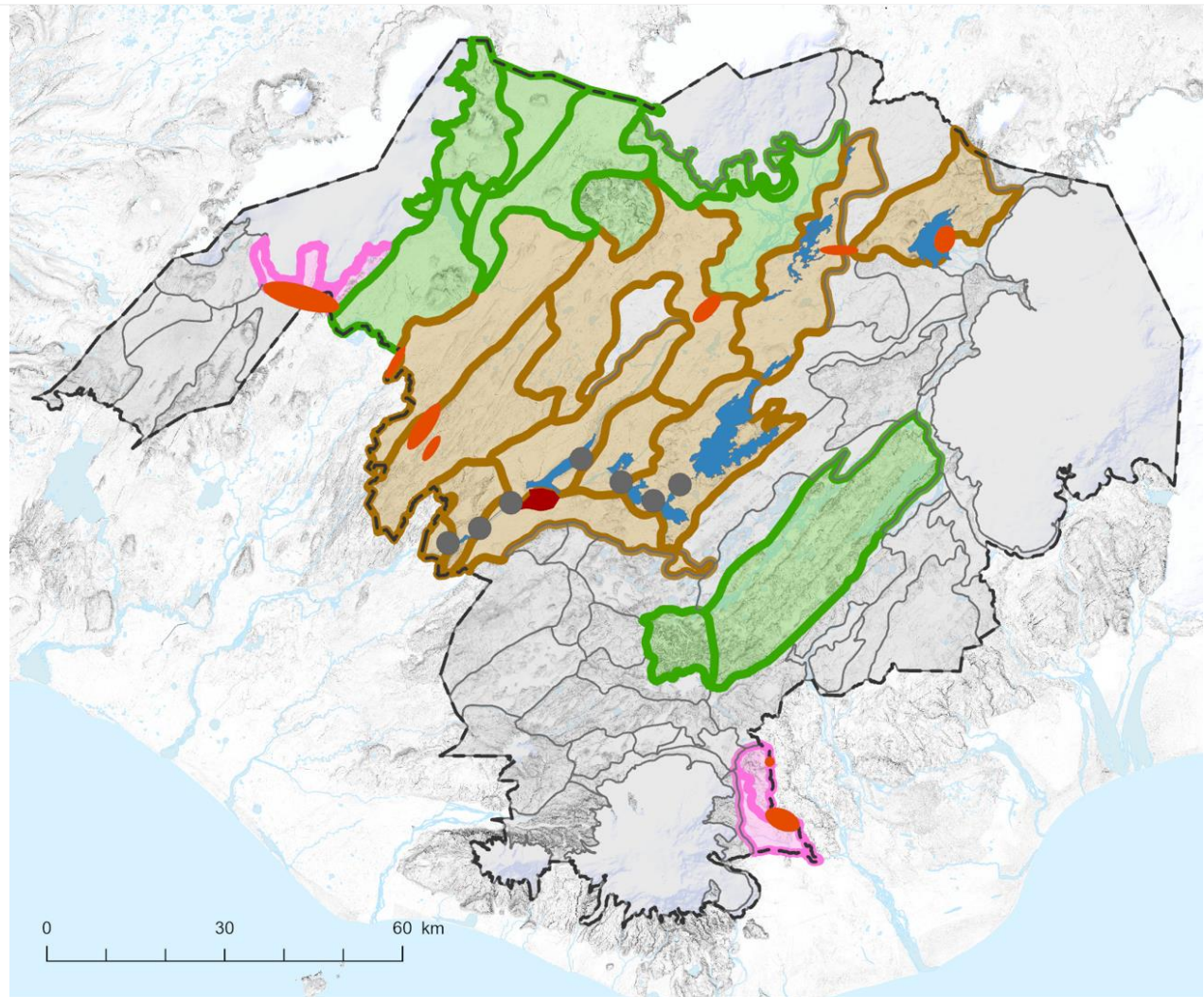
- Tekið verði mið af verndargildi svæða við ákvarðanatöku um nýjar virkjanir.
- Við mannvirkjagerð skal forðast að raska mikilvægum vistgerðum og búsvæðum dýra. Við staðsetningu mannvirkja skal taka tillit til mikilvægs landslags, jarðmyndana, gróðurs og lífríkis.
- Ef raska þarf grónu landi skal staðargróðri haldið til haga og hann nýttur við frágang umhverfis.
- Við endurskoðun rammaáætlunar þarf að taka mið af landslagsgreiningu og mati á verndargildi landslagssvæða.

## ORKUVINNSLA OG VERNDARSVÆÐI

Á mynd 23 er grófur samanburður á hagsmunum orkuvinnslu og náttúruverndar á grunni landslagsheilda. Áhrif einstakra virkjanahugmynda geta verið vanmetin vegna mælikvarða landslagsgreiningar, þetta gæti t.d. átt við virkjun í gljúfrum Stóru – Laxár og Búðartunguvirkjun í Hvíta, sem er á mörkum skipulagssvæðis.

**MYND 20.** Hagsmunaárekstrar orkuvinnslu og verndarsvæða.

- A) Miklir verndarhagsmunir og litlir orkuvinnslumöguleikar og/eða svæði í verndarflokki Rammaáætlunar
- B) Svæði þar sem eru miklir hagsmunaárekstrar milli orkuvinnslu og verndar.
- C) Núverandi virkjanir og svæði þar sem orkuvinnsla er möguleg án mikilla hagsmunaárekstra við verndarsvæði.
- D) Engir orkuvinnslumöguleikar.



Hagsmunaárekstrar orkuvinnslu og verndar



A



C



B



D

Svæði í biðflokki skv. verndar og orkunýtingaráætlun



Svæði í nýtingarflokki skv. verndar og orkunýtingaráætlun



Virkjanir og vindraftstöðvar



Miðlunarlón

## 5.4 Nýting grunnvatns GG (Breytt frá útsendum gögnum)

Umhengni um vatnsauðlindina og vistkerfi hennar er góð og nýting hennar er sjálfbær.

Stefna:

Íbúar, ferðafólk og rekstraraðilar skulu hafa aðgengi að góðu neysluvatni.

Við skipulag fráveitu skal hafa í huga áhrif á vatn og vistkerfi þess. Unnið verður í úrbótum í fráveitumálum á hálendinu í samræmi við reglugerð um fráveitur og skólps. Hlutfall skólps sem er óhreinsað skal lækka ár frá ári.

Leitast skal við að veita ofanvatni á náttúrulegan hátt niður í jarðveginn frá yfirborði mannvirkja.

- Hvernig sjáum við fyrir okkur nýtingu til framtíðar ?

Leiðir:

Unnið verði yfirlit yfir vatnsból á Suðurláendi og skilgreind vatnsverndarsvæði í tengslum við aðalskipulagsgerð sveitarfélaga.

*Til skýringar:*

Hreint vatn er ómissandi hluti af lífi okkar og á Íslandi er gnægð af fersku neysluvatni. Mikilvægt er að tryggja aðgengi að hreinu vatni með því að vernda það og vinna að sjálfbærri nýtingu þess. Lög um stjórn vatnamála

er ætlað að stuðla að þessum markmiðum og langtímavernd vatnsauðlindarinnar.

Tvö af heimsmarkmiðum sameinuðu þjóðanna snúa sérstaklega að vatni en það eru markmið um hreint vatn og hreinlætisaðstöðu og líf í vatni. Fjallað er um undirmarkmið heimsmarkmiðanna og helstu áskoranir Íslands um innleiðingu heimsmarkmiðanna í greinargerð stjórnvalda<sup>27</sup> eru það helst markmið um aðgengi að vatni, gæði vatns og sjálfbæra vatnsnotkun sem snúa að Suðurláendi.



<sup>27</sup> <https://www.heimsmarkmidin.is/>





## 5.5 Beitar- og veiðinytjar GG

Suðurland er matarkista og landbúnaðarsvæði sem byggir á hefðbundnum beitarnytjum á hálendinu og veiði í hálendisvötnum.

### Stefna

Áfram verður hófleg beit á afréttum og landnýting í samræmi við landbótaáætlanir reglugerðar 1160/2013 um gæðastýrða sauðfjárframleiðslu.

Veiðinytjar í ám og vötnum verði með sjálfbærum hætti.

Fiskistofnum eftir atvikum haldið við með seiðasleppingum þar sem þess gerist þörf, í samráði við Fiskistofu.

### Leiðir:

- Samstarf verði milli heimaaðila og opinberra aðila um landgræðslu til að efla beitarþol og stuðla að frekari framförum gróðurs á afréttum.
- BeitarSKIPulag og beitarstýring verði með þeim hætti að beitarþungi og beitarálag verði sem minnst á viðkvæmari svæðum.
- Veiði í ám og vötnum verður eins og verið hefur.

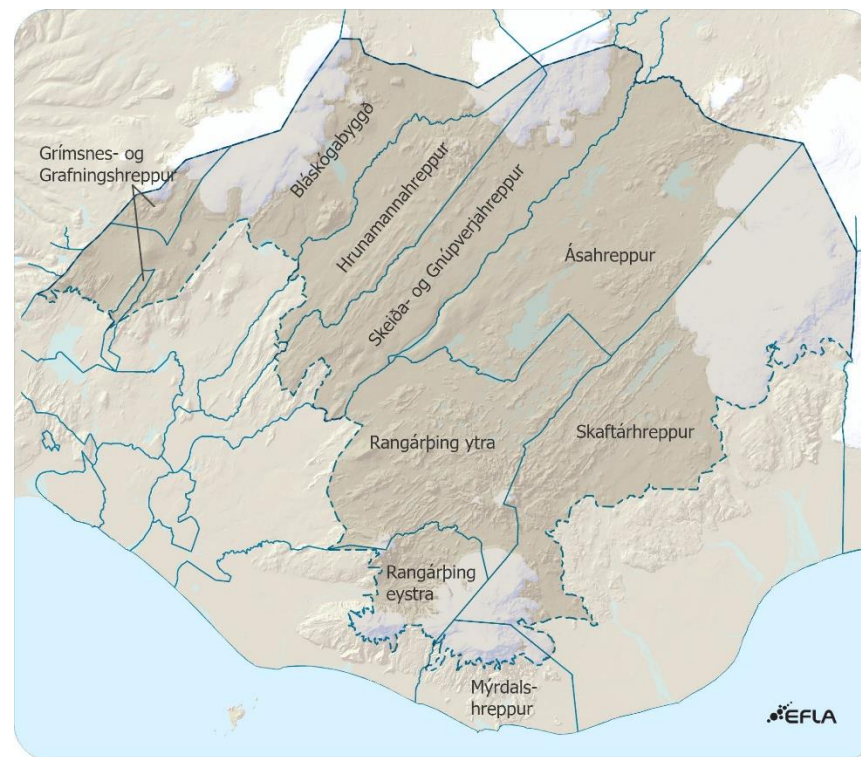


### Til skýringar

Nýting afrétta nær allt aftur til landnáms og er forsenda sauðfjárbúskaps í sveitum Suðurlands. Afréttarnytjar eru nauðsynlegar vegna afkomu bænda auk þess sem smalamennskur og réttir hafa haldist nær óbreyttar í árhundruð og er því um verðmæta menningu og hefð íslensku þjóðarinnar að ræða. Sökum sérstöðu þessarar búskaparháttu íslenskra bænda hefur eftirspurn erlendra gesta eftir að taka þátt í smalamenskum og réttum aukist. Afréttarnytjar, bæði bæði beitar- og veiðinytjar, styrkja því bæði landbúnað og ferðapjónustu á Suðurlandi, skapa fjölbreyttari atvinnutækifæri og gera svæðið þ.a.l. að áhugverðum búsetukosti. Nytjaréttarhafar hafa lögvarinn rétt til bæði grasnytja og veiðinytja. Þetta er lögvarin óbein eignaréttindi sem staðfest hafa verið í úrskurði Óbyggðanefndar (og hefur því ígildi hæstaréttardóms).

Nýting afrétta er einnig forsenda þess mikla uppgræðslustarfs sem víða er unnið af heimamönnum og hvatning til að efla gróðurfar afréttar til að stuðla að afréttir fullnægi kröfum um gæðastýrða sauðfjárækt.

..



MYND 21. Sveitarfélagaskipting

(hér væri gott að fá kort af afréttum ef það er gerlegt). ...

## 6 AÐGERÐIR FYRIR LOFTSLAGIÐ

**Saman berum við ábyrgð á viðbrögðum við loftslagsbreytingum og að nýta það vel sem jörðin færir okkur.**

Svo markmið fyrir loftslagið nái fram að ganga verður unnið að markmiðum sem snúa að eftirfarandi viðfangsefnum:

- 6.1. Loftslagsmál
- 6.2. Landgræðsla, skógrækt og endurheimt vistkerfa
- 6.3. Hringrásarhagkerfið





## 6.1 Loftslagsmál

Til að ná kolefnishlutleysi er dregið úr losun og aukið við binding kolefnis.

Auka umhverfisvitund, draga úr áhrifum á umhverfið og auka seiglu með aðlögun.

### Stefna

Draga úr losun og auka bindingu með bættri landnotkun.

„Á suðurlandi er mikil áhersla lögð á sjálfbæra þróun og breytt neyslumynstur til að mæta áskorunum í umhverfismálum.“ (úr sóknar-áætlun).

„Á Suðurlandi er vakning í aukinni bindingu kolefnis og jafnframt því að breyta hegðunarmynstri sem snýr að kolefnislosun“ (úr sóknaráætlun).

Loftslagsáhrif byggingariðnaðarins

Innlent endurnýjanlegt eldsneyti

*Leiðir:*

Sveitarfélög setja sér loftslagsstefnu í tengslum við aðalskipulagsgerð.

Sveitarfélögin skilgreina sameiginlegar aðgerðir til að draga úr losun vegna úrgangs og sóunar, samgangna og orkuframleiðslu.

Sveitarfélögin skilgreina sameiginlegar aðgerðir til að draga úr losun og auka bindingu með bættri landnotkun. Þær taki til :

- Eflingar skógræktar
- Eflingar landgræðslu
- Verndun votlendis
- Kortlagning á ástandi lands.

Áætlun um uppbyggingu innviða fyrir virka ferðamáta<sup>28</sup>

Áætlun um uppbyggingu innviða fyrir rafbíla/rafhjól.

Jarðefnaeldneyti víki fyrir endurnýjanlegum orkugjöfum, sem gegna lykilhlutverki í baráttunni gegn loftslagsvánni<sup>29</sup>.

*Til skýringar*

Meginmarkmið Sóknaráætlunar Suðurlands snúa beint að loftslagsmálum, s.s. um að draga úr losun og auka bindingu. Öll sveitarfélögin á landinu eru skuldbundin til að skila af sér loftslagsáætlunum. Loftslagsstefna fyrir sveitarfélög tengjast beint við heimsmarkmið Sameinuðu þjóðanna um sjálfbæra þróun með áherslu á markmið 11 (vistvænar samgöngur, loftgæði og úrgangur), 12 (vistvæn innkaup) og 13 (stefnumótun í loftslagsmálum).

Helstu uppsprettur losunar og bindingar í skipulagsáætlunum sem geta átt við um Suðurrhálendi:

<sup>28</sup> Sjá stefnumið A1 [Aðgerðaráætlun í lofslagsmálum](#).

<sup>29</sup> Orkustefna fyrir Ísland <https://www.stjornarradid.is/library/01--Frettatengt---myndir-og-skrar/ANR/Orkustefna/B%C3%A6klingur.pdf>

1. **Landnotkun og skógrækt**
  - Framræst votlendi
  - Binding í skógi og landgræðslu
  - Losun frá lónum vatnsaflsvirkjana þegar gróður fer undir vatn
3. **Samgöngur**
  - Einkabílar, vörubílar, strætisvagnar, rútur
4. **Matvæli**
  - Landbúnaður – áburðarnotkun
5. **Úrgangur**
  - Urðun lífræns úrgangs, brennsla úrgangs og meðhöndlun skólps
6. **Byggingarefni**
  - Innbyggð losun við að framleiða byggingarefni
7. **Orkuvinnsla (jarðvarmi)**
  - Ef jarðvarmavirkjun er staðsett innan sveitarfélags

Áhrif á losun gróðurhúsalofttegunda er höfð að leiðarljósi við stefnumörkun svæðisskipulagsins. Sett er stefna um verndun svæða með hátt verndargildi skv. 61. gr. laga um náttúruvernd, þ.m.t. verndun votlendis sem er mikilvægur þáttur hvað áhrif skipulags á loftslagsmál varðar. Horft er til þess að stefna um orkuvinnsla nái til sjálfbærra orkugjafa. Jarðvarmavirkjanir hafa áhrif á losun en einnig vatnsaflsvirkjanir ef gróðursvæði fara undir uppistöðulón.

Aðrir þættir sem haft geta áhrif á loftslagsmál eru landbúnaður, úrgangsméðhöndlun (urðun lífræns úrgangs og meðhöndlun skólps) og orkuvinnsla.

Dæmi um aðgerðir sem ekki hefur verið valið úr **og hér má gjarnan bæta við listann:**

- Kortlagning á framræsingu og annarri röskun votlendis ásamt mati á losun
- Kortlagning á uppblæstri og jarðvegsrofi ásamt mati á losun
- Setja stefnu um endurheimt votlenda, skógrækt og endurheimt fyrri vistgæða
- Taka til skoðunar nýtingu þjóðlenda (svæði ríkisins) sem bindingarsvæði
- Taka tillit til losunar vegna breytinga á landnotkun í umhverfismati áætlana (UMÁ) með markvissari hætti
- Skipuleggja svæði til skógræktar á svæðum með kolefnissnauðan jarðveg.
- Skipuleggja landgræðslusvæði til endurheimtar á fyrri vistgæðum (birki- viðarkjarri)
- Votlendi friðuð og tekin frá sem lífbreytileika og kolefnisgeymslusvæði.
- Hringrásarhagkerfi – úrgangur. Samræming endurvinnsluflokka.
- Stefnumið um byggingarúrgang.
- Aðgengi að raforku fyrir samgöngur mt.t. til orkuskipta bílaflotans þ.m.t. á hálendinu.

*Umhverfis- og auðlindastefna*

- Við nýtingu auðlinda skal leitast við að lágmarka óafturkræfar breytingar á náttúru og umhverfi.
- Leitast skal við að lágmarka soun náttúruauðlinda og nýta þær með sjálfbærum hætti.

- Sporna skal við ágangi ágengra tegunda í lífríkinu til að vernda náttúru og til að umhverfi skerðist sem minnst.
- Sveitarfélögin sem standa að Suðrhálendinu vilja styðja við rannsóknir á náttúrufari á svæðinu.

## 6.2 Landgræðsla, skógrækt og endurheimt vistgerða

Nýta skal landgræðslu og skógrækt til að græða upp lítt gróið land, stöðva jarðvegseyðingu og til endurheimtar gróðurs og landgæða (vistheimt).

### Stefna

Stuðlað verði að verndun og endurheimt fyrri landgæða.

Nýtt verði tímabundin friðun viðkvæmra svæða, m.a. til uppgræðslu og til að efla gróðufar, s.s. birki og víðigróður.

Stuðlað verði að sjálfbærni afrétta og eflingu gróðurfars, í vörnum gegn náttúruvá, s.s.öskufalli

Forðast verði notkun ágengra tegunda.

### Leiðir:

- Unnin verði áætlun um skógrækt og endurheimt fyrri vistgæða.
- Við skipulag skógræktar verði hugað að því að vernda landslag og ásýnd svæða m.a. með áherslu á að styrkja staðargróður með endurheimt lands og birki- og víðitegundir við plöntun.
- Tekið verði tillit til reglugerðar nr. 583/2000 varðandi bann við ræktun innfluttra tegunda á friðýstum svæðum, á landslagsgerðum sem njóta verndar og alls staðar ofan 400 m y.s.
- Við endurheimt vistkerfa skal nýta innlendar tegundir.
- Samráð verði á milli sveitarfélaga til að afmarka svæði til bindingar með landgræðslu og skógrækt.

- Unnið verði að frekari kortlagningu á jarðvegsrofi ásamt mati á losun kolefnis á afréttarsvæðum.
- Styrkja valin svæði með landgræðslu og skógrækt til að takast á við náttúrleg áföll s.s. öskufall.
- Styrkja rótarkerfi jarðvegs með trjágróðri til að draga úr jarðvegs-skriði og ofanflóðum.

### Til skýringar

Uppgræðsla er öflug leið til bindingar kolefnis í jarðvegi og gróðri samhliða því að binda rofgjarnan jarðveg og draga þar með úr losun kolefnis. Uppgræðsla lands bindur jarðveg og dregur úr skriði hans, samhliða því að binda vatn sem m.a. jafnar grunnvatnsrennsli.

Víða hefur verið unnið að uppgræðslu á svæðinu, einkum á jaðarsvæðum hálendisins. Landgræðsla hefur að hluta verið á vegum bænda, en einnig félagasamtaka, oft í samstarfi við Landgræðsluna, Skógræktina og Landsvirkjun. Hekluskógaverkefnið nær inn á jaðar hálendisins, þar sem markmið framkvæmda er að koma birki og víðigróðri af stað með því að planta í „eyjar“ og láta svo sjálfssáningu græða upp land. Helstu landgræðslu og skógræktarsvæði eru sýnd á mynd xx.

Íslensk lög og alþjóðlegir samningar á sviði náttúruverndar leggja á okkur skyldur um Landsáætlun um skógrækt – nokkur orð um hana – styður hún við það sem hér er sett fram? Landsáætlun um landgræðslu





**MYND 22.** Helstu landgræðslusvæði ... .. sjá land.is

Uppgræðsla afréttarsvæða er oft unnin á forsendum gæðastýringar í sauðfjárrækt og þá af bændum og félögum sem hagsmuna eiga að gæta varðandi sjálfbæra afréttarnýtingu. Landgræðsla og skógrækt er öflug leið til bindingar kolefnis í gróðri og jarðvegi. Þó ætla megi að binding sé hægar en á láglandari svæðum vegna minni vaxtarhraða gróðurs eru á hálendinu miklar víðáttur. Stöðvun jarðvegsrofs úr melum og gróðursnauðum svæðum dregur einnig úr losun kolefnis úr jarðvegi.

Skógur bindur jarðveg og kolefni í stofni og rótarkerfi og er í mörgum tilfellum eðlilegt framhald landgræðslu örfoka svæða. Skógrækt og hágróður almennt er betur í stakk búin að taka við gjóskufalli og hindra fok þess en lággróður. Þó langt sé í land að skógrækt sé skilvirk uppgræðslu- aðgerð á hálendi vegna veðurfars þá finnast víða gróskumikil svæði, sem

sýna að skógur getur dafnað langt inn á hálendissvæðum. Ásýndaráhrif skóga eru nokkur og horfa þarf til þeirra.

Ætla má að helstu möguleikar til að koma náttúruskógum af stað séu við hálendisbrúnina og þar upp af. Skógræktarsvæði þurfa beitarfriðun fyrstu áratuginna. Þegar rætt er um náttúruskóga er átt við skóga með innlendum trjátegundum, einkum ilmbjörk, reyniviði, blæösp, gulvíði eða loðvíði, og sem í reynd eru einkum birkiskógar. Ræktun á birki, varðveisla birkiskóga og endurheimt raskaðra vistkerfa fellur vel að markmiðum íslenskra laga en einnig að markmiðum alþjóðlegra samninga á sviði náttúruverndar sem gera ráð fyrir að hlúð sé að líffræðilegri fjölbreytni og að náttúruvernd sé stunduð með innlendum tegundum.

### 6.3 Hringrásarhagkerfið – í vinnslu

Lágmörkum losun gróðurhúsalofttegunda frá meðhöndlun úrgangs  
(aðgerðaráætlun í loftslagsmálum)

Auka sjálfbæra neyslu (sóknaráætlun)

Nýta sorp sem auðlind (sóknaráætlun)

Hætta að urða og flytja sorp (sóknaráætlun)

#### Stefna

Við hugum að hringrásarhagkerfinu í öllum okkar gjörðum.

Leiðir:

Verkefni á vegum SASS um stefnu um meðhöndlun úrgangs á Suðrhálendi, bæta innviði til flokkunar, ekki nota einnota, söfnun lífræns úrgangs. Úttekt vinnuhóps um þá möguleika sem liggja fyrir.

Skil á umhverfisupplýsingum ? frá þeim sem eru með rekstur á hálendinu ? Fjöldi og hlutfall rekstraraðila sem skila umhverfisupplýsingum ? (úr aðgerðaráætlun í loftslagsmálum)

Flokkun alls staðar á suðrhálendi

Nýtum

Endurvinnum

Til skýringar

Stefna um hringrásarhagkerfið.

<https://www.stjornarradid.is/library/02-Rit--skyrslur-og-skrar/Adgerdaaetlun%20i%20loftslagsmalum%20onnur%20utgafa.pdf>

## 7 VINNUM VEL SAMAN

**Með góðu samstarfi eflum við lífsgæði og stuðlum að því að mannlíf á Suðrhálendinu blómstri.**

Með svæðisskipulagi Suðrhálendis hafa sveitarfélögin sem að því standa skapað umgjörð fyrir sterka innviði, umhyggju fyrir auðlindum, ábyrgri nýtingu auðlinda, aðgerðum fyrir loftslagið og gert samkomulag um að vinna vel saman.

Framfylgd á stefnu svæðisskipulagsins er í höndum svæðisskipulagsnefndar, sveitarfélaganna. Samtök sveitarfélaga á Suðurlandi (SASS) vinna með svæðisskipulagsnefnd að framfylgd stefnunnar.

SASS hefur umsjón með rekstri svæðisskipulagsnefndar og aðstoðar svæðisskipulagsnefnd við framfylgd skipulagsins.

Sveitarfélögin útfæra stefnu svæðisskipulagsins í aðalskipulagsáætlunum sínum og tryggja að samræmi sé milli áætlana.

Svæðisskipulagsnefnd leggur í upphafi nýs kjörtímabil sveitarstjórna fram verkáætlun og metur hvort endurskoða þurfi svæðisskipulagið.



Eitt af megin áherslum sóknaráætlunar<sup>30</sup> er aukin samvinna milli sveitarfélaganna í sem flestum málefnum. Með því er stefnan að auka fjölbreytni í atvinnulífi, mannlífi, menningu og mentun.

## 7.1 Framfylgd svæðisskipulagsins

Svæðisskipulagsnefnd fylgist með **framfylgd** svæðisskipulagsins í umboði sveitarstjórna, í samræmi við skipulagslög. Svæðisskipulagsnend, annast breytingar á svæðisskipulaginu og tekur ákvarðanir um endurskoðun þess.

Við verulegar breytingar á aðalskipulagi sveitarfélaganna (sbr. 1. mgr. 36. gr. skipulagslaga) skal leita umsagnar svæðisskipulagsnefndar m.t.t. þess hvort þær samræmist stefnu svæðisskipulagsins.

Til að tryggja sem best framfylgd svæðisskipulagsins er gert ráð fyrir að **unnin verði framkvæmdaáætlun til 3ja ára sem forgangsráðar verkefnum og skilgreinir m.a. ábyrgðaraðila, samstarfsaðila og kostnað**. Fjárhagsáætlanir sveitarfélaganna taki mið af henni og á grunni hennar verði sótt í sjóði á borð við Skipulagssjóð, Uppbyggingarsjóð Suðurlands og Framkvæmdasjóð ferðamannastaða. Einstök verkefni geta t.d. verið:

- Endurbætur og uppbygging vega.
- Kortlagning og áætlun um uppbyggingu megin göngustígakerfis.
- Innviðaupbygging á áningarstöðum ferðamanna.
- Áætlun um aukið umferðaröryggi, s.s. styrking fjarskipta á svæðinu.
- Áætlun um rafvæðingu á áningarstöðum tengt orkuskiptum.

**Spurningar til nefndar/SASS ?**

<sup>30</sup> Vísa í sóknaráætlun.

- Er svæðisskipulagsnefnd formlega tengd inn við SASS?
- Er starfsmaður SASS starfsmaður nefndarinnar?
- Svæðisskipulagsnefnd felur SASS verkefni ?
- Svæðisskipulagsnefnd felur öðrum öðrum verkefni.
- Er vilji til að framlengja stjórn verkefnisins ? Einn úr hverri sýslu ? .

Auk aðal- og deiliskipulagsáætlana og framkvæmdaáætlunar er gert ráð fyrir að beita öðrum áætlunum við framfylgd svæðisskipulagsins, s.s. áfangaáætlunum fyrir landshlutann, samgönguáætlun og framkvæmdaáætlunum fyrir einstök verkefni. Sveitarfélög skulu **innleiða stefnu svæðisskipulagsins** í aðalskipulagsáætlanir sína. /Er vilji til að setja þar tímamörk? Eru einhver verkefni sem þarf að innleiða sem fyrst ? Á Austurlandi eru sett 2 ár. Í síðastalagi við næstu heildarendurskoðun.

Svæðisskipulagsnefnd og sveitarfélögin á svæðinu skulu hvetja til þess að svæðisskipulagið sé nýtt við verkefni sveitarfélaganna sem tengjast suðurhálendinu.

Svæðisskipulagsnefnd ber ábyrgð á að upplýsa íbúa og hagaðila um stöðu svæðisskipulagsins og þeirra verkefna sem svæðisskipulagsnefnd vinnur að eða hefur falið öðrum að vinna. /Tillaga: Þessar upplýsingar skulu vera að gengilegar á vefsíðu SASS.

Að loknum sveitarstjórnarkosningum skal svæðisskipulagsnefnd leggja mat á hvort ástæða sé til að **endurskoða** svæðisskipulagið og skal sú ákvörðun m.a. tekin með hliðsjón af annarri áætlanagerð s.s. landsskipulagsstefnu eða sóknaráætlunum. Þá skal huga að því hvort forsendur svæðisskipulagsins hafi breyst og hvort framfylgd svæðisskipulagsins er í samræmi við væntingar. Ef tekin er ákvörðun um



endurskoðun fer málsmeðferðin eftir skipulagslögum, en að öðrum kosti heldur svæðisskipulagið áfram gildi sínu.

## 7.2 Samvinna

Á Suðrhálendi vinnur fólk saman, samfélaginu til hagsbóta. Ákvaðanir eru teknar í góðu samtali við hagaðila innan svæðisins og utan. Það er sameiginleg stefna sveitarfélaganna á svæðinu að samráð og samstarf sé farsælast til að ná árangri. Efla skal samstarf sveitarfélaga, fyrirtækja, frumkvöðla og háskólasamfélagsins og hafa frumkvæði að auknu samtali og samvinnu milli ólíkra geira á Suðrhálendi svo sem ferðaþjónustu, orkuvinnslu, hefðbundinna nytja, uppgræðslu og samgangna. Mælikvarðar

/Er vilji til þess að það séu skilgreindir mælikvarðar ?

Dæmi:

- Lengd vega með bundnu slitlagi.
- Opnunartími vega.
- Brúaðar ár.
- Fjöldi þjónustustaða og flokkun þeirra.
- Þjónustustaðir með aðgengi að raforku.
- Þjónustusvæði fjarskipta.
- Stærð friðlýstra svæða.
- Framkvæmdir innan verndarheilda.
- Innleiðing kyrrlátra svæða í aðalskipulögum sveitarfélaganna- hver mörg sveitarfélög.
- Árleg skráning orkukostum sem framkvæmdir hefjast við að nýta, smáum sem stórum.

- Stærð og staðsetning landgræðslusvæða.
- Stærð og staðsetning skógræktarsvæða.
- Þennan lista má vinna lengra – brjóta meira upp – eða setja inn stefnu um að mælikverðarnir verði þróaðir af svæðisskipulagsnefnd. ....

Svæðisskipulagsnefnd í samvinnu við SASS hefur umsjón með að veita upplýsingar um þróun ofangreindra mælikvarða og til að mynda í vefsíðu, mælaborði suðrhálandis eða á annan fullnægjandi hátt, þannig að aðgangur almennings og hagaðila sé tryggður.

## 7.3 Áhrif á landskipulagsstefnu

Umfjöllun um þjónustustaði er efniviður inn í endurskoðun landsskipulagsstefnu.

Er sett stefna um mannvirki sem skerða víðerni. Þurfum að rýna vel.

.....

## 7.4 Áhrif á aðalskipulag

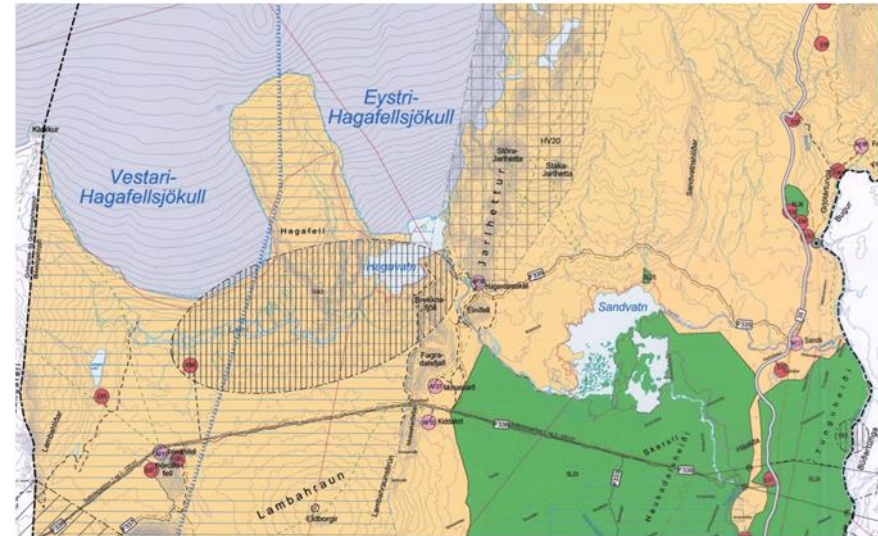
Svæðisskipulagið tekur almennt ekki til staðbundinnar landnotkunar nema helst á xxxxxxxxxxxx. Við næstu endurskoðun aðalskipulags sveitarfélaganna verður tekið tillit þeirrar stefnumörkunar sem svæðisskipulagið felur í sér.

Hér er yfirlit helstu áhrif á einstaka landnotkunarflokka og hvaða þætti þurfi að útfæra nánar í aðalskipulagi.

**Stofnvegir**

Almennt gott samræmi og ekki gert ráð fyrir vegum á nýjum svæðum. Gæði og gerð vega eru skilgreind sem kalla sum staðar á breytingar á aðalskipulagi. M.a. er gert ráð fyrir að Skjaldbreiðarvegur verði færður í flokk stofnvega ásamt tengingum að nokkrum þjónustusvæðum ferðamanna. Svæðisskipulagið felur ekki í sér tillögur um nýja landsvegi.

Staðsetning vega er ákveðin á aðalskipulagsstigi.



## 8 SAMANTEKT UMHVERFISMATSSKÝRSLU



## 9 SKIPULAGSFERLIÐ

Cccc

### 9.1 Skipulagslýsing

Skipulagslýsing var auglýst frá 2. júlí til 15. ágúst 2021. Skipulagslýsingin var kynnt á heimasíðu SASS (Samtaka sunnlenskra sveitarfélaga) og send lögbundnum umsagnaraðilum til umsagnar. Í vinnunni var tekið tillit til athugasemda eftir því sem ástæða þótti til.

### 9.2 Samráð og kynning

Meðan á skipulagsvinnunni stóð var fundað reglulega með svæðisskipulagsnefnd svæðisskipulagsins. Auk þess voru haldnir minni fundir með fulltrúum sveitarfélaga á hverju svæði og haldnir opnir fundir þar sem vinnan var kynnt fyrir almenningi.

- Í mars 2021 voru fjórir fjarfundir þar sem fundað var með fulltrúum/starfsfólki sveitarfélaga á hverju svæði.
- Í júní 2021 var fundað með Vegagerðinni um samgöngur innan svæðisins.
- Í október 2021 var fundað með fulltrúa Forsætisráðuneytisins. Vinnuhugmyndir voru kynntar.
- Í október 2021 var samráðsfundur með fulltrúum Þingvallabjórðgarðs, Vatnajökulsþjóðgarðs, Kötlu jarðvangs og Umhverfisstofnunar. Vinnuhugmyndir voru kynntar.
- Í nóvember 2021 var samráðsfundur með Vegagerðinni og kynntar vinnuhugmyndir, einkum tengdar samgöngum.

- Í nóvember 2021 var opinn samráðsfundur á Hvolsvelli. Fundinum var einnig streymt og hægt að senda inn fyrirspurningar og ábendingar á netinu. Kynntar helstu forsendur vinnunnar og lauslega minnst á vinnuhugmyndir.
- Í mars 2022 var fundur stjórnar með fulltrúum Skipulagsstofnunar xxxxxxxxxxxxxx
- Í apríl var fundur svæðisskipulagsnefndar með fulltrúum frá Umhverfisstofnun, Landgræðslunni og Vatnajökulsþjóðgarði.
- Í nóvember 2022 kynningarfundur vinnslutillögu.

### 9.3 Kynning svæðisskipulags

Svæðisskipulagstillagan var kynnt .....

Kynningarfundur í lok nóvember á netinu – mögulega tekin upp.

Umsagnaraðilar :

- Sveitarfélög
- Aðliggjandi sveitarfélög
- Aðrir:
  - Skipulagsstofnun
  - Umhverfisstofnun
  - Náttúrufræðistofnun Íslands
  - Veðurstofan
  - Vegagerðin
  - Samgöngustofa
  - Skógræktin
    - Skógræktarfélög
    - ...



- Minjastofnun Íslands
- Heilbrigðiseftirlit Suðurlands
- Ferðamálastofa
- Vatnajökulspjóðgarður
- Þingvallanefnd/þjóðgarðsvörður
- Katla jarðvangur
- Fjarskiptastofnun
- Orkustofnun
- Landgræðslan
- Byggðastofnun
- Samband íslenskra sveitarfélaga
- Búnaðarsambönd
- Ferðafélög
- Göngufélög
- Veiðifélög
- Samtök atvinnulífsins
  - Samtök fyrirtækja í ferðaþjónustu
  - Samtök iðnaðarins
  - Samtök orku- og veitufyrirtækja
- ...
- Alþingi og ráðuneyti:
  - Forsætisráðuneytið
  - Umhverfis-, orku- og loftslagsráðuneytið
  -

#### 9.4 Auglýsing svæðisskipulags

Verður skrifað síðar.

**TAFLA 6.** Þjónustuvæði ferðamanna. Breytingar frá landsskipulagsstefnu ? //í vinnslu

Staðir	Aðalskipulag	Landsskipulags- stefna	Svæðisskipulag	Skýring
<b>Hrauneyjar</b>	-	Jaðarmiðstöð	Hálendismiðstöð	Sandártunga fellur betur að skilgreiningu fyrir jaðarmiðstöð, er við jaðar hálendisins í byggð.
<b>Nýidalur</b>	Skálasvæði	Skálasvæði	Hálendismiðstöð	Áform eru um að byggja staðinn upp sem einn helsta áningarstað ferðamanna miðsvæðis á Sprengi-sandsleið.
<b>Húsadalur/Markarfljót</b>	-	Skálasvæði	Hálendismiðstöð	Með tilkomu göngubrúar yfir Markarfljót verður Húsadalur við innganginn á Þórsmerkursvæðið og syðra Fjallabak. Einnig kemur til álita að megin uppbygging verði á vesturbakka Markarfljóts í námunda við brúarstæðið.
<b>Hólaskógur</b>		Hálendismiðstöð	Skálasvæði	Hugmyndir að uppbyggingu fellur að skilgreiningu skálasvæða, jaðarmiðstöð við Sandártungu er ekki langt undan.
<b>Háumýrar</b>	Skálasvæði	Hálendismiðstöð	Fjallasel	Uppbygging á svæðinu verður lágstemmd ef til hennar kemur.
<b>Blágil</b>	-	Fjallasel	Skálasvæði	Uppbygging í Blágilli fellur að skilgreiningu skálasvæða.
<b>Áfangagil</b>	-	Fjallasel	Skálasvæði	Áform um uppbyggingu í Áfangagili fellur að skilgreiningu skálasvæða, er við inngang að Nyrðra Fjallabaki um Landmannaleið.
<b>Esmtrur</b>	-	Fjallasel	Skálasvæði	Uppbygging í Emstum fellur að skilgreiningu skálasvæða.
<b>Svartárbotnar/Gíslaskáli</b>	-	Fjallasel	Skálasvæði	Uppbygging við Gíslaskála við Kjalveg fellur að skilgreiningu skálasvæða.
<b>Galti</b>		Skálasvæði	Fjallasel	Ekki er gert ráð fyrir frekari uppbyggingu á svæðinu.
<b>Markarfljótsskáli</b>	-	Skálasvæði	Fjallasel	Ekki er gert ráð fyrir frekari uppbyggingu á svæðinu.
<b>Gljúfurleit</b>	-	Skálasvæði	Fjallasel	Ekki er gert ráð fyrir frekari uppbyggingu á svæðinu.

<b>Hagavatn</b>	-	Skálasvæði	Fjallasel	Ekki er gert ráð fyrir frekari uppbyggingu á svæðinu.
<b>Hvanngil</b>	-	Skálasvæði	Fjallasel	Ekki er gert ráð fyrir frekari uppbyggingu á svæðinu.
<b>Skálpanes</b>	-	Skálasvæði	Fjallasel	Ekki er gert ráð fyrir frekari uppbyggingu á svæðinu.

TAFLA X Frávik í aðalskipulagi sveitarfélaganna -vinnutafla

SVEITARFÉLAG	STOFNVEGIR	SKÁLAR OG MIÐSTÖÐVAR	VIRKJANIR Í BIÐFLOKKI Í RAMMAÁÆTLUN	DREIFIKERFI RAFORKU	VERNDARSVÆÐI	ANNAÐ
Grímsness- og Grafningshreppur	Skjaldbreiðarvegur	X	-	Eldri línur	X	X
Bláskógabyggð	Kjalvegur og Kaldadalsvegur. Skjaldbreiðarvegur Kerlingafjallavegur Skálpanesvegur	X	Hagavatnsvirkjun	Eldri línur	X	X
Hrunamannahreppur	X	X	Búrðartunguvirkjun og Stóra-Laxá	Eldri línur	X	X
Skeiða- og Gnúpverjahreppur	-	X	-	Eldri línur	X	X
Áshreppur	Sprengisandsleið		Hágönguvirkjun og Skrokkölduvirkjun	Sprengisandslína, hægt að útlæra án þess að skerða víðerni sem nokkru nemur. (Einnig eldri línur).		
Rangárþing ytra	Fjallabaksleið nyrðri	Hafrafell	Búrfellslundur	Sprengisandslína, hægt að útlæra án þess að skerða víðerni sem nokkru nemur. Einnig eldri línur.		Búrfellslundur skerðir víðerni ef miðað ver við 10 km skerðingarhrif.
Mýrdalshreppur	-	-	-	-	-	
Skaftárhreppur	Fjallabaksleið nyrðri		Búlandsvirkjun í Skaftá, Hólmsárvirkjun neðri við Atlaey, Hólmsárvirkjun við Einhyrning, án miðlunar. Hnútuveirvirkjun (40 MW) í Hverfisfljóti (Kaldbaks-virkjun??).	Möguleg styrking Byggðalínu, hugsanlega framkvæmanlegt án þess að skerða víðerni sem nokkru nemur? Eldri línur	-	



## 10 HEIMILDIR

- Alþingi Íslands. 2007. “Vegalög Nr. 80/2007.” 2007.  
<http://www.althingi.is/lagas/142/2007080.html>.
- Skipulagsstofnun. 2016a. “Landsskipulagsstefna 2015-2026.”  
Skiplagsstofnun. [https://www.landsskipulag.is/media/pdf-skjol/Landsskipulagsstefna2015-2026\\_asamt\\_greinargerð.pdf](https://www.landsskipulag.is/media/pdf-skjol/Landsskipulagsstefna2015-2026_asamt_greinargerð.pdf).
- . 2016b. “Landsskipulagsstefna 2015-2026.”  
[http://www.landsskipulag.is/media/pdf-skjol/Landsskipulagsstefna\\_2015-2026\\_asamt\\_greinargerð.pdf](http://www.landsskipulag.is/media/pdf-skjol/Landsskipulagsstefna_2015-2026_asamt_greinargerð.pdf).
- . 2020. “Tillaga Að Landsskipulagsstefnu. Loftslag, Landslag, Lýðheilsa. Viðauki Við Landsskipulagsstefnu 2015-2026.”  
Skipulagsstofnun.  
<https://www.landsskipulag.is/media/landsskipulagsstefna-vidbaetur/Tillaga-ad-vidauka-vid-landsskipulagsstefnu-2015-2026.pdf>.
- Vatnajökulsþjóðgarður. 2021. “Stjórnunar- Og Verndaráætlun Vatnajökulsþjóðgarðs. Náttúruvernd, Útivist Og Byggðaðróun. Drög 04 Að 3. Útgáfu Áætlunar.” Drög 04 að 3. útgáfu áætlunar. Vatnajökulsþjóðgarður.  
[https://www.vatnajokulsthjodgardur.is/static/files/Stjornsysla/SOGV/3\\_utgafa\\_2021/drog-ad-3.-utgafu-aaetlunar-skv.-breytingatillogu-0.pdf](https://www.vatnajokulsthjodgardur.is/static/files/Stjornsysla/SOGV/3_utgafa_2021/drog-ad-3.-utgafu-aaetlunar-skv.-breytingatillogu-0.pdf).